

MARKKLEEBERGER STADTJOURNAL



Ausgabe 08/2026
15. April 2026

mit den [MARKKLEEBERGER STADTNACHRICHTEN](#) / Amtsblatt der Großen Kreisstadt Markkleeberg



Porträt
Jessika Klatt



Verein
Modellflugclub Leipzig-Süd e.V.



Aktuell
Petition zur Variantenprüfung „B2-Brücke“

Inhaltsverzeichnis

- 2 **Kolumne**
- 3/4 **Porträt**
 - Jessica Klatt
 - Thomas Plum
- 5 **Verein**
 - Modellflugclub Leipzig-Süd e.V.
- 6-9 **Aktuell u.a. mit**
 - St. Peter & Paul feiert Kirchweih
 - Eiscafé „Riva“ eröffnet
 - 33 Jahre Brillenputzen
 - Leipziger dominieren im Kanupark
 - Volleys mit Auswärtspunkt
 - Ein Hauch NFL in Markkleeberg
 - Grundsteinlegung Lernwelten
- 10-15 **Veranstaltungen u.a. mit**
 - Spielzeit 2026/27 der Oper Leipzig
- 16 **Reise**
 - Entlang der Ostküste der USA (5)
- 17-30 **MARKKLEEBERGER STADTNACHRICHTEN**
- 31-33 **Gesundheit u.a. mit**
 - Heimtier: „Wo tut's denn weh?“
 - Vom Suchen und Finden
 - Nutri-Score 2026
- 34/35 **Spezial**
 - Mitteldeutschland entdecken (4):
Bernburg (Saale)
- 36 **Steuer/Recht/Versicherung u.a. mit**
 - Rückzahlung von Fortbildungskosten
- 37 **Mobilität u.a. mit**
 - So wird das Rad frühlingstfit
- 38-41 **Bauen/Wohnen/Einrichten u.a. mit**
 - Perfekt verkabelt (2)
 - Neue Dunstabzugshauben
 - Fünf Gründe für Löwenzahn
 - Kindersichere Swimmingpools
- 42/43 **Trauer**
 - Warum Fotos wichtig sein können

Kirschblüten

Symbol für Aufbruch, Schönheit und Vergänglichkeit

Heute möchte ich, bevor wir wieder alle in Markkleeberg die 7-Seen-Wanderung begehen, nach Borna und ins Kohrener Land einladen. Genauer gesagt, an den Wochenenden im April, zum Kirschblütenfest, welches am 25. und 26. April seinen Höhepunkt erreichen wird.

Sie alle kennen, entweder durch eigenes Erleben oder durch Dokumentationen, die Pracht der japanischen Kirschblüte. Jene hat in der japanischen Kultur eine zentrale Bedeutung in Literatur, Malerei, Musik und symbolisiert die Verbindung von Natur und Lebensphilosophie.

Angelehnt an diese Philosophie und die Schönheit der Kirschblüte findet seit einigen Jahren das Kirschblütenfest im Tourismusraum Borna und dem Kohrener Land statt. Das Kohrener Land wurde von den Leipzigern schon immer als Erholungsort in der Sommerfrische genutzt. Da viele von Ihnen eifrige Leser unseres Freizeit & Tourismus Journals sind (siehe auch Seiten 34 und 35), wissen Sie sicherlich, dass man in Kohren-Sahlis nicht nur die Natur genießen, sondern auch auf der Sommerrodelbahn oder im „Irrgarten der Sinne“ Spaß haben kann. Hinzu kommt, dass Kohren-Sahlis nicht nur eine der ältesten Töpfereien Deutschlands beherbergt, sondern mit der Familie Einsiedel, die die Burg Gnadstein ihr Eigen nannte, auch ein großes Stück deutscher Geschichte schrieb. Die Einsiedels waren enge Vertraute Luthers. All dies können Sie selbst entdecken und nachlesen, wenn Sie das Kohrener Land besuchen. Falls Sie sich nun fragen, wie Borna mit Kohren-Sahlis in Verbindung steht: Nun, Borna war einst die Amtshauptmannschaft. Salopp gesagt, ist dies mit dem heutigen Kreissitz zu vergleichen.



Nun zu den Aktivitäten am 18. und 19. April. An diesen beiden Tagen finden von 9.00 bis 18.00 Uhr die Entdeckertage im Kohrener Land statt. Diese können genutzt werden, um die von mir bereits vorgestellten Attraktionen zu besuchen. Auf der Burg wird sogar eine Nachtwächterführung angeboten. Wer die Welt entdeckt, bekommt auch Hunger und Durst. Beides können Sie im besonderen Ambiente des Balancehaus Kohren oder in der Bäckerei Reiß am Fuße der Burg stillen. In der Bäckerei wird auch eine Führung durch die Backstube angeboten. Alternativ können Sie sich auch in der Heimvolkshochschule auf dem wunderschönen Pfarrhof von den Landfrauen bewirten lassen.

Am Wochenende des 25. und 26. April erwartet Sie ein Streetfood-Festival auf dem Markt in Borna. Genießen Sie nebenbei ein besonderes Shopperlebnis in der Innenstadt.

Alle, die Borna und seine Umgebung bei einer geführten Wanderung erkunden und dabei interessante Fakten und Anekdoten erfahren möchten, sollten sich Sonntag, den 26. April, vormerken. Ganz nebenbei können sich die Wanderer in der Schlossmühle Zedtlitz mit regionalen Produkten stärken. Das Ziel der drei geführten Touren ist der Geschichtenhof Wyhra. Von dort aus kann man auch mit einer geführten Wanderung zurücklaufen. Im Übrigen steht das diesjährige Kirschblütenfest im Zeichen des Bornaer Jubiläumsjahres „775 Jahre Borna“. Sehen wir uns doch am Höhepunkt des Festes, dem Wochenende vom 28. August, wieder?

Mehr Infos und Veranstaltungstickets sind beim Tourismusverein „Borna und Kohrener Land“ erhältlich: www.tourismus-bk.de

Manuela Krause

Ansprechpartner für Anzeigen & Beiträge

■ **Katrin Schneider**
 Telefon: 0173 5660282
 E-Mail: katrin.schneider@druckhaus-borna.de

Die nächsten Ausgaben des MSJ erscheinen:

- 09/2026 am 29. April 2026
(Redaktionsschluss: 30. April 2026)
- 10/2026 am 13. Mai 2026
(Redaktionsschluss: 13. Mai 2026)

Sie finden alle aktuellen Ausgaben auch auf:
www.druckhaus-borna.de

Stadtjournal
digital



IMPRESSUM Markkleeberger Stadtjournal, laufende Ausgaben-Nummer: 469

■ **Herausgeber:** SÜDRAUM-VERLAG, Geschäftsbereich im DRUCKHAUS BORNA
 Abtsdorfer Straße 36 | 04552 Borna | Telefon: 03433 207329 | E-Mail: msj@druckhaus-borna.de
www.druckhaus-borna.de

■ **Impressum des Amtsblatts „Markkleeberger Stadtnachrichten“:** siehe Seite 18 (= Seite 2 MSN)

■ **Gesamtherstellung:** DRUCKHAUS BORNA

■ **Produktions- u. Verlagsleitung:** Bernd Schneider (V.i.S.d.P.)

(Alle Rechte liegen beim Herausgeber. Für die Beiträge zeichnen die Autoren.)

■ **Auflage:** 15.000 Exemplare in die Haushalte und Firmen

■ **Titelbild:** Hanna Danek beim Weltranglistenrennen im Kanupark (Foto: Bernhard Weiß)

■ **Fotos:** Jessica Klatt (S. 3, 4 o.), Thomas Plum (S. 4 u.), MFC Leipzig-Süd e.V. (S. 5), Pfarrei St. Bonifatius Leipzig (S. 6 o.), Bernhard Weiß (S. 6 u., 7 mi. li., 9 o., 34f), Olaf Winne (S. 7 o.), Musik- und Kunstschule Landkreis Leipzig (S. 7 mi. re.) | Adobe Stock: ksenia32 (S. 2), Greg Kelton (S. 16), Krakenimages.com (S. 32), fendy (S. 36 li.), Photocreo Bednarek (S. 40 u.), Pixel-Shot (S. 43) sowie die entspr. Autoren und Auftraggeber

Jessika Klatt

Jessy wanderte für das Kinderhospiz Bärenherz 2.550 Kilometer zum Nordkap ...

... und konnte dabei 37.893,06 Euro für die Einrichtung „sammeln“! Via Instagram und Facebook hielt sie Interessierte auf dem Laufenden und viele von ihnen honorierten ihre Extremwanderung 2025 mit einer Spende für das Kinderhospiz, das sie auch ehrenamtlich unterstützt.

Besondere Unterstützung erhielt sie von Hendrik Dury, Schauspieler und Botschafter des Kinderhospizes Bärenherz. Er teilte alle Berichte und Updates von Jessy auf seinen Social-Media-Kanälen unter dem Hashtag „Nordkap 3.000“. Eine Familie spendete für jeden von ihr zurückgelegten Kilometer fünf Euro. Hinzu kamen im Laufe der 125 Tage, in denen sie unterwegs war, sehr viele weitere Spenden von begeisterten Sympathisanten.

Ihre Wanderung auf der bekannten Route „Längs durch Norwegen“ begann im strömenden Regen im Süden des Landes am Kap Lindesnes. Ihr Gepäck und ständiger Begleiter: ein vollgepackter 30-Kilo-Rucksack, in dem sie auch ihr Zelt verstaut hatte. Dass sie alleine unterwegs sein würde, war für sie von Anfang an klar: „Es ist schwierig, jemanden zu finden, der genauso verrückt ist, und dann müsste es auch von der Schrittlänge her passen. Ganz allein war ich nicht immer, denn es gibt einige, die wie ich unterwegs sind. Vor allem ganz oben,



da, wo Norwegen sehr schmal wird, begegnet man sich.“ Obwohl Jessy oft schlechtes Wetter hatte, mit Sturm, Matsch und Schnee zurechtzukommen musste, ihre Kleidung und Schuhe durchgeweicht waren und nicht wieder trocknen wollten, hatte sie auch sehr schöne, warme und sonnige Tage, sogar sommerlich heiße. Und als sie das Nordkap endlich erreicht hatte, strahlte die Sonne. „Es war ein unvergesslich schönes Moment an einem langersehnten Tag.“

Auf die Idee, „Längs durch Norwegen“ zum Nordkap zu wandern, kam Jessy, als sie ein Buch darüber gelesen hatte. „Der Autor erzählt darin von seinen spannenden Erlebnissen und von der wunderbaren, beeindruckenden Natur Norwegens. Es dauerte dann noch etwa eineinhalb Jahre, bis ich diese Extremwanderung umsetzte. Doch ich bin eher unvorbereitet losgelaufen, weil ich vorher zu viel gearbeitet und dadurch zu wenig Zeit dafür hatte. Eine so lange Strecke über mehrere Monate hatte ich vorher noch nie zurückgelegt. Längere Strecken mit Gepäck hatte ich bis dahin nur mit dem Fahrrad zurückgelegt. Ich bin auch gern längere Strecken gewandert, aber nie unter diesen oftmals sehr schwierigen Bedingungen. Zuvor war ich lediglich zehn Tage in Schottland wandern, aber die Wege waren dort viel besser ausgebaut.“

Trotz belastender Wetterkapriolen gelang es ihr, an den meisten Tagen 20 bis 25 Kilometer zu schaffen – ihre längste Etappe war sogar 38,5 Kilometer lang. Zwischendurch gönnte sie sich ab und zu längere Pausen, beispielsweise, wenn sie in einer Hütte übernachten konnte und dort andere Wanderer traf. „Dann tauschten wir uns über unsere Erlebnisse aus und erzählten, wie man mit der einen oder anderen Situation zurechtkam – oder einfach zurechtzukommen musste.“

Jessy musste unter anderem mit ihrem 30-Kilo-Rucksack auf dem Rücken auf steinigem Untergrund klettern. Dabei rutschte sie auch mal ziemlich tief ab. Später führte ihre Route stundenlang durch Matsch und Morast, sodass sie nur langsam vorankam. An manchen Tagen war sie bis zu zehn Stunden unterwegs und völlig fertig. „Abends konnte ich mir dann nur noch Essen machen. Ich hatte Trekking-Nahrung dabei und wollte nur noch schlafen und mich etwas ausruhen.“

Auch Rückschläge blieben nicht aus: Aufgrund eines schmerzenden und stark geschwollenen Schienbeins musste sie einige Tage in Rjukan bleiben, bevor sie mit neuen Wanderschuhen weitergehen konnte. Trotz ihres schmerzenden Beins und des

Fortsetzung auf Seite 4 ▶



WIR SUCHEN DICH

Anlagenmechaniker für Energie- und Gebäudetechnik (m/w/d) gesucht.



Ihr Einsatz in Leipzig und nahe Umgebung

- ☑ Nur Servicearbeiten - keine Montage!
- ☑ unbefristete Anstellung bei bester Bezahlung und flexiblen Arbeitszeiten
- ☑ Einstiegsprämie, Einarbeitung bei Vollbezahlung, Firmenwagen etc.

Bewerben Sie sich jetzt: www.wegener-leipzig.de/bewerben



JETZT BEWERBEN

bewerbung@wegener-leipzig.de
0171 - 32 11 080

Wegener GmbH • Elektro - Heizung - Sanitär • Mühlstr. 1 • 04416 Markkleeberg



schön an alle, die gespendet haben, meine Storys geteilt und mich motiviert haben“, erinnert sich Jessy.

Auch wenn sie aktuell noch kein neues Extremprojekt plant, ist „Nordkap 3.000“ für sie noch nicht abgeschlossen. Künftig möchte sie Vorträge über ihre Reise halten und die Einnahmen ebenfalls an Bärenherz spenden. Zudem ist ein Buch über die Reise in Planung. Seit circa drei Jahren ist sie für das Kinderhospiz ehrenamtlich aktiv tätig, unterstützt es unter anderem bei Werbeaktionen. as



schlechten Wetters wollte sie unbedingt ihr großes Ziel, das Nordkap, erreichen.

Während der Tour standen Jessy und Hendrik Duryn in regelmäßigem Kontakt und übertrugen ihre Gespräche im Live-stream auf Instagram. Hendrik hat viele Kolleginnen und Kollegen zum Spenden animiert und einige Kontakte genutzt, um den Spendenaufruf bekannt zu machen.

„Ein bärenherzliches Dankeschön geht an alle Spenderinnen und Spender – sowohl an diejenigen, die online gespendet haben, als auch an die Menschen, denen ich

unterwegs auf der Route oder in Wanderhütten begegnet bin“, sagt Jessika Klatt dankbar. Insgesamt konnte so die beeindruckende Summe von 37.893,06 Euro für das Kinderhospiz Bärenherz gesammelt werden!

Die „Nordkap 3.000“ genannte Aktion war bisher die größte sportliche Herausforderung meines Lebens. 125 Tage lang bin ich durch Norwegen gewandert. 2.550 Kilometer mit vielen schönen Momenten, aber auch einigen körperlichen Tiefschlägen. Nochmals ein riesengroßes Danke-

Imkerei Thomas Plum

Meine Geschichte mit den Bienen begann vor etwa 17 Jahren, als der alte Imker Heinz, bei dem ich öfter Honig kaufte, mich ansprach und fragte, ob ich Lust hätte, seine kleine Imkerei zu übernehmen. Bald darauf ging ich jeden Sonntagvormittag bei ihm in die Lehre. Bei schönem Wetter trafen wir uns im Frühling und Sommer am Bienenstand, wo er mich in seine Art der Bienenhaltung einwies. Er gab mir auch ein paar alte Bücher, die ich studieren sollte, denn das Bienenhalten sei keine einfache Sache. So erlernte ich nach und nach das doch recht komplexe Leben der Bienen kennen, verstehen und lieben.

Nach eineinhalb Jahren, im Herbst, kaufte ich ihm den ganzen Kram ab. Die Imkerei gehörte nun mir und ich musste selbst zurechtkommen, ganz allein mit den Bienen. Das war am Anfang nicht so einfach für mich. Schon nach dem ersten Winter starben fast alle Bienenvölker. Was war da los? Wie ich kurze Zeit später erfuhr, war auch mein Meister in diesem Winter gestorben. Später hörte ich von dem weit verbreite-



ten Mythos, dass Bienen ihren gestorbenen Freund und Vater auf seiner Reise ins Jenseits begleiten würden.

Über den Imkerverein besorgte ich neue Bienenvölker und begann zusammen mit den überlebenden Bienen meine eigene Imkerei neu. Dazu habe ich einen recht guten Standort für meine Bienen gefunden: am Waldrand zur Neuen Harth – fernab von Industrie und landwirtschaftlich genutzten Flächen – mit vielen Akazien und Linden sowie den Obstbäumen der Gärten und den vielen wilden Kräutern der aufgeförfsteten Tagebaufolgelandschaft.

Als Naturfreund ergänze ich die Flora im Flugradius von etwa drei Kilometern immer wieder mit Sträuchern und Bäumen, die als Bienenweide dienen. Für eine optimale Entwicklung benötigen Bienen mindestens 200 verschiedene blühende Pflanzen!

Zudem geben sie mir das Gefühl, mir ihren Honig gern zu geben, sodass ich ohne Schutz wie Schleier oder stichfeste Handschuhe zu ihnen gehen kann. Ich bin sehr froh, Imker geworden zu sein, denn

so kann ich einen Teil meiner Zeit mit den fleißigen Bienen in der Natur verbringen. Imkern macht glücklich. Honig, Wachs, Propolis und Pollen sind Geschenke der Natur für die Menschen, die sie edelmütig zu nutzen wissen.

Nun ist meine kleine Hobbyimkerei gut gewachsen und ich habe meistens um die zehn Honigsorten, Met und Propolis im Angebot. Ich freue mich immer, wenn Kunden zu mir kommen, um Honig zu kaufen, und ich ihnen etwas aus dem Leben der Honigbienen zeigen kann. Vor dem Haus, am Carport, hängt eine Honigkiste, in der der gute Markkleeberger Honig immer verfügbar ist. Neuerdings steht dort auch ein Bienenschaukasten, durch den Interessierte einen Blick ins Bienenvolk werfen können.

Thomas Plum

■ **Kontakt:**

Schachtweg 4, 04416 Markkleeberg
 Telefon, SMS, Whatsapp: 0172 3645028
 E-Mail: plumthomas@web.de
 www.klangtempel.net/imkerei



Modellflugclub Leipzig-Süd e.V.

„Hoch hinaus“ – Schnupperfliegen am 26. April

Wer „hoch hinaus“ will, denkt oft an eine steile Karriere. Aber es geht auch anders. Mit Flugmodellen aller Bauarten kann man auch „hoch hinaus“ in den Himmel. Das macht ungeheuren Spaß, wenn die Landung dann auch klappt. Der MFC Leipzig-Süd lädt am 26. April 2026 zum „Schnupperfliegen“ ein.

Das Vereinsgelände ist nicht weit vom Bergbau-Technik-Park entfernt und mit dem Auto und größeren Fahrzeugen zu erreichen. Denn die Flugmodelle müssen schonend transportiert werden, damit Start, Flug und Landung auch mit großen Modellen ungetrübt erlebt werden können. Manchmal kommen auch Radfahrer und Spaziergänger vorbei, die dort eine Pause einlegen, um zu fachsimpeln und zuzuschauen.

Bei passendem Wetter sind immer einige der gegenwärtig 62 Vereinsmitglieder auf dem Gelände. Sie geben gern sachkundige Antworten zu den Flugmodellen und zur Historie des Vereins. Der Verein wurde am 18. April 1990 von 15 Mitgliedern gegründet. Seit dem 1. Januar 1996 wird das neue Modellfluggelände hier im Leipziger Südraum genutzt.

In vielen Arbeitsstunden legten die Vereinsmitglieder eine 180 Meter lange und 25 Meter breite Graspiste an. Die Zulassungen



für den Betrieb von ferngesteuerten Flugmodellen bis 25 Kilogramm, einschließlich Modelle mit Turbinenantrieb, wurden als sogenannte Aufstiegsurlaubnis erwirkt. Aus Sicherheitsgründen sind das Flugfeld, einschließlich der Fläche für die Flugvorbereitung, und die Zuschauerfläche durch ein Netz getrennt. Die Vereinsmitglieder sind im DMFV (Deutscher Modellflieger Verband) organisiert.

Die eigentlich wichtige Sache sind die Modelle. Sie unterscheiden sich in Größe, Gewicht und Antrieb. Es gibt Modelle mit Antrieb und solche ohne, die als Segelflugmodelle bezeichnet werden. Es gibt Modelle mit Spannweiten der Tragflächen von wenigen Zentimetern (vor allem für Indoor-Aktivitäten) bis zu acht Metern und mehr. Der Antrieb kann elektrisch mittels Akkus auf den Motor bzw. die Luftschraube(n) oder per Verbrennungsmotor erfolgen. Die komplizierteren Turbinenantriebe können Interessierte gern auf dem Modellflugplatz in Aktion bestaunen.

Die oft maßstabsgetreu nachgebauten Jet-Modelle mit entsprechender Lackierung und täuschend echt klingendem Sound sind dann von echten Flugzeugen kaum zu unterscheiden – nicht einmal am Piloten, der als Puppe das Cockpit ziert. Einige dieser Mini-Piloten können den

Kopf zum Zuschauer drehen und ihm im Vorbeiflug zuwinken.

Es gibt auch die Kategorie der Hubschrauber. Die „wildesten Manöver“ können in „Ameisenkniehöhe“ bestaunt werden. Die Helikopterpiloten nutzen dafür eine separate Fläche. Zu sehen sind auch Exoten, darunter ein über zwei Meter langer Zeppelin.

Auf dem Modellflugplatz ist immer wieder zu sehen, dass Zuschauer – besonders Kinder und Jugendliche – von all dem begeistert sind, denn hier sind Spaß und Kreativität vereint. Natürlich ist auch Technikverständnis wichtig.

Interessierte sind auf dem Modellflugplatz immer gern gesehen – etwa beim „Schnupperfliegen“ am 26. April! Man kann die Steuerung eines bereitgestellten Modells in der Luft selbst aktiv ausprobieren. Das Lehrer-Schüler-Fliegen wird zusammen mit einem erfahrenen Modellpiloten durchgeführt. Über eine zweite, gekoppelte Fernsteuerung greift der „Lehrer“ bei Gefahr ein, sodass eine Bruchlandung niemals zu befürchten ist.

Der Verein „MFC Leipzig-Süd“ e.V. freut sich über neue Mitglieder, insbesondere über junge, angehende Modellpiloten. Weitere Informationen, eine Lageskizze sowie Ansprechpartner finden Sie im Web unter www.mfc-leipzig.de. *red*





Musikschule
FANTAMUSIE



Standorte in Markkleeberg
Connewitz & Zwenkau

Beratung & Anmeldung:
0178 / 9 88 15 65

NEUE PLÄTZE FÜR
Pop-Gesang
& Jazz



ab sofort – mittwochs in
M'berg West (Haus Flair)

weitere Infos:
fantamusie.de

Arbeitsrecht für Arbeitgeber
aus Markkleeberg

KLEFFNER Rechtsanwälte
Rechtsanwalts-gesellschaft mbH



www.kleffner-rechtsanwaelte.de
Kirschallee 1 · 04416 Markkleeberg · Tel. 0341 580 622 36

Kath. Kirche St. Peter & Paul feiert 25. Jahrestag der Kirchweihe



Vor 25 Jahren, am 31. März 2001, weihte der damalige Bischof von Dresden-Meißen, Joachim Reinelt, die katholische Kirche St. Peter & Paul in Markkleeberg.

Dieses Jubiläum wird nun mit verschiedenen Veranstaltungen gefeiert. Höhepunkt ist dabei der Festgottesdienst mit Bischof

Heinrich Timmerevers am 19. April 2026. Der Gottesdienst wird dabei auch live ins Festzelt neben der Kirche und im Internet übertragen. Anschließend finde das Gemeindefest statt.

Einen Tag zuvor bietet die Gemeinde im Rahmen der Offenen Kirche Führungen zur Architektur und Botschaft der Kirche an. Alle Besucher sind zu den Veranstaltungen sehr herzlich eingeladen.

■ Programmpunkte am Festwochenende:

• Freitag, 17. April 2026:

19.00 Uhr: Festkonzert mit dem Kammerorchester Leipzig

• Samstag, 18. April 2026:

- 14.00 bis 16.30 Uhr: Offene Kirche mit Kirchenführungen

- 16.30 Uhr Orgelklänge mit dem Kantor Mathias Elsner

• Sonntag, 19. April 2026: Kirchweih-Sonntag

- 10.00 Uhr: Festgottesdienst mit Bischof Heinrich Timmerevers mit musikalischer Gestaltung durch den Pfarreicher St. Bonifatius Leipzig-Süd

- anschließend: Gemeindefest am und im Gemeindehaus mit kulinarischer Verköstigung und Kinderprogramm

- 16.00 Uhr: Ökumenische Taufvesper

■ Geschichte des Kirchenbaus:

Mehr zur Geschichte der katholischen Gemeinde in Markkleeberg und zum Kirchenbau finden Sie im Bereich „Aktuelles“ auf www.druckhaus-borna.de. bw

Petition zur Variantenprüfungen „Neubau agra-Brücke“



In der vergangenen Ausgabe des Markkleeberger Stadtjournals haben wir bereits über die Petition „Neubau der agra-Brücke stoppen – Tieferlegung der Bundes-

straße prüfen“ berichtet. Bis zum 12. April 2026 haben bereits über 1.250 Menschen unser Anliegen unterstützt.

PRO agra-Park e.V. ruft weiterhin alle Bürgerinnen und Bürger auf, das Anliegen zu unterstützen und die Petition zu unterzeichnen. „Wir fordern, den Neubau der agra-Brücke nicht vorschnell umzusetzen, sondern vor einer endgültigen Entscheidung Alternativen zu prüfen, insbesondere die Tieferlegung der Bundesstraße B2 im Bereich des agra-Parks“, sagt Dirk Seelemann.

Dass es konkrete und anschauliche Alternativen zum Brückenneubau gibt, zeigen



bereits vorliegende Entwürfe und Visualisierungen des Leipziger Architekten Gunnar Volkmann vom Büro W&TV Architekten. Sie veranschaulichen eine abgesenkte Straßenführung im Bereich des agra-Parks und machen deutlich: Die Tieferlegung ist keine abstrakte Idee, sondern eine planerisch vorstellbare und gestalterisch überzeugende Alternative, die jetzt ernsthaft



geprüft werden muss. Weitere Informationen finden Sie auf www.proagrapark.de.

Auf www.druckhaus-borna.de im Bereich „Aktuelles“ stehen zudem weitere, größere Visualisierungen zur Verfügung.

PRO agra-Park e.V./bw

■ Petition unterstützen:

www.openpetition.de/agrapark

Neues Eiscafé „Riva“ am Kunstwinkelplatz



Am 1. April 2026 hat in der Rathausstraße 18 das neue Eiscafé Riva eröffnet. Unter dem Motto „Gelato & Feinkost“ bringt Inha-

ber Lillo Scarpinati italienisches Lebensgefühl in die Markkleeberger Innenstadt.

Im Mittelpunkt steht hochwertiges Eis, das von der traditionsreichen Eismanufaktur Borkmann aus Großstädteln geliefert wird. Ergänzt wird das Angebot durch italienische Snacks wie Pizza, Focaccia und „Brioche“ – ein süßes Gebäck, das nach sizilianischer Art mit Eis gefüllt wird.

„Das Süße und das Herzhafte gehören hier zusammen“, erklärt Scarpinati. So können Gäste Eis genießen oder kleine mediterrane Gerichte für die Mittagspause mitnehmen. Auch der Freisitz auf dem Kunstwinkelplatz

ist ein zentraler Bestandteil: „oder auf der ‚Piazza del Kunstwinkel‘“, sagt der Betreiber schmunzelnd. Geöffnet ist täglich bis mindestens 20.00 Uhr. Besonders am Abend soll der Standort mit dem Feierabend-Aperitivo und italienischem Flair punkten.

Die Vermieterin, die Wohnungsbaugesellschaft Markkleeberg, zeigt sich zufrieden. Geschäftsführer Olaf Schlegel betont: „Wir freuen uns sehr, dass wir hier ein Eiscafé vor Ort haben.“ Ziel sei es, die Rathausstraße stärker zu beleben. „Wir erhoffen uns auch Synergien für die anderen Händler“, ergänzt Prokuristin Katja Hildebrand. bw

33 Jahre Brillenputzen für den guten Zweck

Seit 33 Jahren engagiert sich der Lions Club Markkleeberg für Menschen mit Sehbehinderungen – weit über die Stadtgrenzen hinaus. Maßgeblichen Anteil daran hat Optikermeister Jürgen Münzenberg, Gründungsmitglied des Lions Clubs Markkleeberg. Er initiierte bereits Anfang der 1990er-Jahre eine außergewöhnliche Hilfsaktion und brachte seine berufliche Expertise ein und sorgte dafür, dass sich der Club am internationalen Brillensammel- und Recyclingprojekt von Lions International beteiligte. Ziel dieser weltweiten Initiative ist es, Menschen mit schweren Sehbehinderungen – vor allem in Entwicklungsländern – kostenlos mit Sehhilfen zu versorgen.

Der Gedanke dahinter geht auf Helen Keller zurück. Die taubblinde Schriftstellerin rief 1925 alle Lions auf, sich als „Ritter der Blinden im Kreuzzug gegen die Dunkel-

heit“ zu engagieren. Dieser Aufruf wird in Markkleeberg bis heute aktiv gelebt.

Im Optikergeschäft Münzenberg wurden über das Jahr hinweg nicht mehr benötigte Brillen gesammelt – sowohl von Kundinnen und Kunden als auch von Optikerkollegen. Schnell schlossen sich auch die weiteren Mitglieder des Lions Clubs dieser „Sammel Leidenschaft“ an. Im Februar 1993 wurden die gespendeten Brillen im Rahmen eines Kaminabends erstmals gemeinsam gewaschen, geputzt, sortiert und versandfertig verpackt.

Schon im ersten Jahr kamen rund 500 Brillen zusammen. Insgesamt wurden über die Jahre mehr als 15.000 Brillen gesammelt. Die Sehhilfen gehen an die Brillenverwertungsstelle Gudd-Zweck-Brillenverwertung, wo sie geprüft und anschließend gezielt in bedürftige Regionen der Welt weitergeleitet



werden. Dort passen spezialisierte Augenärzte die Brillen nach Sehtests individuell an und geben sie kostenlos an Kinder und Erwachsene weiter.

Wer mithelfen möchte, kann seine nicht mehr benötigten Brillen in die gelbe Sammelbox bei Augenoptik Münzenberg in der Hauptstraße 39 legen.

Dr. Anita Wilda-Kiesel/Christina Winne

Leipziger dominieren im Kanupark



Am 11. und 12. April 2026 fanden im Kanupark die Weltranglistenrennen der ICF im Kanu-Slalom statt. Rund 250 Athleten kämpften um die Punkte. Aus Leipziger Sicht äußerst erfolgreich: Die Sportlerinnen des Leipziger Kanu-Clubs dominierten im Canadier (C1) der Frauen. Gold ging an Andrea



Herzog, gefolgt Nele Bayn und Lucie Krech. Auch im C1 der Männer gab es ein starkes Leipziger Ergebnis: Konrad Ginzler sicherte sich die Goldmedaille. Lennard Tuchscherer verpasste als Vierter nur knapp das Podium. Vom 24. bis 26. April finden im Kanupark die EM- und WM-Qualifikationen statt. *bw*

Percussionensemble fährt zum Bundeswettbewerb „Jugend musiziert“

Erfolg für die Musik- und Kunstschule Landkreis Leipzig: Beim Landeswettbewerb haben viele Schüler sehr gute Leistungen erzielt. Besonders freuen kann sich das Percussionensemble mit Leonore Scheibe, Jakob Hölzel, Theo Schulze und Giulio Berger. Sie wurden für den Bundeswettbewerb nominiert. *bw*



Liebe Freunde der „Butlers“, ...

... wir haben den Abend des 30. Oktober 2025 noch in sehr guter Erinnerung und konnten es einfach nicht übers Herz bringen, dass dieser Abend wirklich der letzte sein sollte. Die Emotionen auf der Bühne, davor und die vielen Tage und Wochen danach haben ihre Wirkung nicht nur bei uns hinterlassen. Daher haben wir uns entschieden, noch einmal im Jahr die Gitarren, Schlagzeug, Piano auspacken, gute musikalische Freunde einzuladen und für euch und für die gute Sache die Lieder, die wir alle so sehr lieben, auf der Bühne erklingen zu lassen: Alle Einnahmen unseres 1. Open Airs an der Fahr-

radkirche Zöbiger am 5. September 2026 gehen zu hundert Prozent, jeweils hälftig, an die beiden bedachten Institutionen „Kinderhospiz Bärenherz“ und „Fahrradkirche Zöbiger“. Alle Kosten werden durch The Butlers getragen. Ladet eure Freunde, Nachbarn, Familie, Kollegen, Chefs und Mitarbeiter ein, damit dieser Abend für diese Einrichtungen ein voller Erfolg wird und wir natürlich alle gemeinsam einen fulminanten Abend erleben. Wir sind gespannt, welche Kraft die Musik und ihr entfalten werdet. Wir bedanken uns und freuen uns auf euer zahlreiches Erscheinen. Bis bald, euer *Butler Falk*

Wasserwandern: Schleusen Cospuden und Connewitz wieder geöffnet

Seit dem 1. April 2026 sind die Schleusen Connewitz und Cospuden wieder für das Wasserwandern geöffnet. Bis Oktober können Paddler sie täglich von 10.00 bis 18.00 Uhr nutzen, von Mai bis September auch bis 20.00 Uhr. Mitarbeitende des Kommunalen Eigenbetriebs Leipzig/Engelsdorf unterstützen während dieser Zeit vor Ort und stellen Informationen bereit.

2025 wurden rund 26.500 Boote geschleust – etwa 2.000 mehr als 2024, drei Viertel davon in Connewitz. *bw*

Neuseenland-Volleys mit wichtigem Auswärtspunkt



Zu ihrem vorletzten Auswärtsspiel mussten die Neuseenland-Volleys Markkleeberg zu den ligaerfahrenen BayerVolleys Leverkusen reisen. Als Tabellensiebte gingen die Gastgeberinnen als Favorit in das Spiel, doch in Satz 1 konnten sich unsere Volleys nach wechselhaftem Beginn zunehmend absetzen und gewannen ihn mit 25:22 gewonnen. Ein toller erster Satz, wobei die Gastgeberinnen von unserem starken Spiel wohl auch ein wenig überrascht waren. Satz 2 hatte dann einen sehr ähnlichen Verlauf und wurde von uns mit 25:21 gewonnen. Doch es war klar, dass man gegen einen so starken Gegner nicht dauerhaft auf dem Niveau der ersten beiden

Sätze würde agieren können. Und so kam es dann auch. In Satz 3 gingen die Gastgeberinnen von Beginn an in Führung, bauten diese stetig aus und gewannen mit 25:22. In Satz 4 fanden sie dann endgültig zu ihrem Spiel, führten schnell und ließen bis zum 25:17-Satzgewinn und 2:2-Satzausgleich nichts mehr anbrennen.

Auch im Tiebreak gingen die Leverkusenerinnen von Beginn an in Führung und mit 8:5 für sie wurden die Seiten gewechselt. Aber die Neuseenland-Volleys bekamen jetzt Auftrieb, glichen aus und gingen 13:10 in Führung. Doch dann fanden die Gastgeberinnen zurück ins Spiel, gewannen den Satz 16:14 und damit das Spiel 3:2.

„Was für ein toller Abend mit einem Ergebnis, mit dem man wohl kaum rechnen konnte!“, freute sich Trainer Tim Reichenbach zurecht und ergänzte u. a.: „Wir haben uns taktisch auf Leverkusen eingestellt und wussten vor allem aus dem Hinspiel, was wir besser machen mussten. Mit guten Aufschlägen und einem sehr variablen Angriffsspiel schafften wir es, gerade zu Spielbeginn einen sehr dominanten Auftritt hinzulegen. Nicht zu vergessen sind an der

Stelle zahlreiche kämpferische Abwehraktionen des Teams um eine stark spielende Salome Seidel auf der Liberoposition. Leider verloren wir ab Satz 3 dann ein bisschen den Faden. Sobald Leverkusen den Druck erhöhte, verloren wir leider zu schnell das Selbstvertrauen in die eigenen Fähigkeiten und machten zu viele eigene Fehler.

Am Ende steht also eine knappe Tiebreak-Niederlage, nach 2:0 Führung könnte man sich fast ärgern, aber das wäre aus meiner Sicht fehl am Platze. Der Punktgewinn und die wirklich überzeugende Leistung gegen starke Leverkusenerinnen tut im Kampf um den Klassenerhalt gut und gibt Aufwind für die letzten beiden Spieltage dieser ersten Saison in der 2. Liga Pro“.

In der Tabelle stehen unsere Volleys weiter auf dem Nichtabstiegsplatz 12. Doch das Saisonfinale bleibt spannend und findet seine Fortsetzung am 25. April 2026, 18.00 Uhr, wo der Tabellendritte VfL Oythe als klarer Favorit anreisen wird. Aber unser Team will mit den Markkleeberger Fans im Rücken einen Punktgewinn schaffen. Also: Auf geht's in die Neuseenlandhalle, das Team braucht unseren Support! *Rainer Leipnitz*

Ein Hauch NFL in Markkleeberg

Wenn am Samstag, dem 25. April, die Leipzig Lions im Markkleeberger Sportpark „Camillo Ugi“ auf die Dresden Monarchs treffen, wird es laut, schnell und mitreißend. Die Dresden Monarchs, eines der Top-Teams des europäischen Footballs, reisen zum Sachsen Bowl mit einer ganzen Armada von internationalen Spielern nach Markkleeberg. Mit dabei wird wohl auch ihr neuester Zugang Montigo Moss sein, Sohn des ehemaligen NFL-Superstars Randy Moss.

Doch nicht nur auf dem Feld entwickelt der Sport immer professionellere Züge. Bevor am Samstag auch nur ein einziger Ball fliegt, läuft im Hintergrund bereits eine Großproduktion an. Am Vorabend wird das Feld, das sonst den Fußballern der Kickers Markkleeberg als Heimstätte dient, mit dem markanten Grillrostmuster (Englisch: Gridiron) gekreidet. In den Morgenstunden des Samstags beginnt dann der Aufbau: Live-stream-Technik, Stände für Catering und Fanshop, ein elektronisches Scoreboard und selbst eine eigene Musikanlage – es sind wohl hunderte Meter Kabel, die die Lions am Samstagvormittag im Stadion verlegen, lange bevor die 45 Spieler das Feld für ihr Warm-up betreten. Vorbereitet werden die Spieler von einem dreizehnköpfigen Trainerstab um Cheftrainer und Lions-Ver-

einslegende Carsten Kunz sowie Betreuerinnen, Physiotherapeutinnen, Ärzten und seit diesem Jahr sogar erstmals einem Sportpsychologen. Kaum jemand bekommt Geld. Wer hier mit anpackt, der macht es aus Leidenschaft. „Ohne die zahlreichen, ehrenamtlichen Helfer wäre es nicht möglich, das ist das Faszinierende am Football. Du bist Teil einer riesigen Gemeinschaft. Bei unseren Game Days haben wir vom achtjährigen Ballmädchen bis zum (fast) achtzigjährigen Kameramann nahezu alles dabei“, sagt Lions-Spieler Tim Weidner, der selbst auch als Vorstand im Verein fungiert.

Auch sportlich verspricht der 25. April einiges: Der „Sachsen Bowl“ ist das alljährliche Derby der beiden größten Footballvereine im Freistaat noch vor dem Saisonstart. Für die Lions ist es eine Standortbestimmung. Der Verein entwickelte sich in den vergangenen Jahren rasant weiter, der Aufstieg 2024 war ein Meilenstein. Doch gegen den deutschen Vizemeister aus Dresden geht der Zweitligist als klarer Außenseiter ins Spiel. In dem Derby schwingen viele persönliche Geschichten mit. Spieler wie Tim Weidner, Carlo Reimann, Dominik Banse, Anton Doroshev, Kevin Stelzer, Florian Barthel, aber auch Defensive Coordinator Marius Adler haben eine Monarchs-Vergangenheit.



Noch vor wenigen Jahren war der Weg nach Dresden für viele Leipziger die einzige Möglichkeit, um hochklassigen Football in der Region zu spielen. Dass dieser Weg heute seltener geworden ist, gibt den Lions Bestätigung für die eigene Entwicklung. „Dresden hat in der Vergangenheit vieles richtig gemacht und bleibt ein Vorbild“, sagt Weidner, der früher selbst für den Sport pendelte und jahrelang ein Leistungsträger in Dresden war. „Wir sind noch nicht ganz da, aber wir holen auf.“

Wer sich von der einzigartigen Atmosphäre im Stadion selbst überzeugen möchte oder Lust hat, einen Hauch von NFL in Markkleeberg zu spüren, den erwartet am 25. April 2026, ab 15.00 Uhr (Einlass ab 13.30 Uhr), ein Football-Spektakel im Camillo-Ugi-Sportpark. *Arn Mazomeit*

Lernwelten: Grundsteinlegung für den Schulneubau



Die feierliche Grundsteinlegung für den Großdeubener Schulneubau fand bei sonnigem Wetter am Gründonnerstag, dem 2. April 2026, nach der Osterandacht in der Großdeubener Katharinenkirche in Anwesenheit aller Schülerinnen und Schüler, Lehrerinnen und Lehrer sowie des Vorstands des Schulvereins Lernwelten e.V. statt. Die Veranstaltung markierte einen wichtigen Meilenstein für die Zukunft des evangelischen Gymnasiums „Lernwelten“.

Insbesondere den beteiligten Baufirmen, Planerinnen und Planern für ihr Engagement sowie dem Freistaat Sachsen als Zuwendungsgeber und der Stadt Böhlen für die Unterstützung dankten in ihren Ansprachen Martin Landgraf, Vorstandsvorsitzender des Schulvereins, und Stefan Schreckenbach, geschäftsführender Schulleiter. Die Bedeutung des wertschätzenden Miteinanders in der Schulgemeinschaft hob der pädagogische Schulleiter Carl Blu-

menhagen hervor. Es sei zu wünschen, dass mit den entstehenden neuen Lernräumen ebenso achtsam umgegangen werde.

Schülerinnen und Schüler jeder Klasse gestalteten Plakate mit einer Botschaft an die Menschen in der Zukunft. Diese, die aktuelle Tageszeitung, die Baupläne der Schule sowie der Text der Fürbitte der Andacht wurden anschließend in einer Messinghülle eingeschlossen und im Fundament des Schulneubaus eingelassen. Mit einem Eis – das freundlicherweise vom Backhaus Hennig zur Verfügung gestellt wurde – fand der symbolische Akt der Grundsteinlegung für alle Schülerinnen und Schüler einen fröhlichen Ausklang.

Insgesamt investiert der Schulverein rund 15 Millionen Euro in die Bauprojekte, wobei etwa 60 Prozent der Kosten vom Freistaat Sachsen gefördert werden. An das denkmalgeschützte und sanierte Schulgebäude aus dem Jahr 1907 wird ein

dreigeschossiges Anbau in Holzbauweise errichtet. Darin werden flexible Lernräume für einen modernen Unterricht Platz finden. Ein neuer Aufzug wird sowohl den Altbau als auch den Neubau barrierefrei erschließen.

Bereits in vollem Gange ist der Betonrohbau der neuen Sporthalle. Die neue Mensa und eine Terrasse werden anschließend auf deren Dach in Holzbauweise entstehen. Die Fertigstellung der Sporthalle und Mensa ist nach den Winterferien 2027 geplant.

Der Schulneubau soll ab dem Schuljahr 2027/28 zur Verfügung stehen. Künftig wird das evangelische Gymnasium „Lernwelten“ eine dann zweizügige Schule sein, die über moderne Räumlichkeiten für zeitgemäße Unterrichtsformen verfügt.

Weitere Informationen zum Bauablauf und den Hintergründen finden Sie unter www.lernwelten-schule.de. *Susanne Stock*

Frühjahrsputz Geschwister-Scholl-Schule

Unsere Schule, die Geschwister-Scholl-Schule in Liebertwolkwitz, braucht eine Frischekur! Über 30 Schüler aus Markkleeberg besuchen diese Schule und nutzen regelmäßig das große Schulgelände mit seinen Bäumen und viel Grün. Nach dem langen Winter wollen wir nun den Schulhof und das gesamte Gelände zum Strahlen bringen. Wenn alle mit anpacken, ist die Arbeit schnell erledigt. Und mal ehrlich: In einer sauberen Umgebung lernt und entspannt es sich doch viel besser!

Dank der Unterstützung vieler Förderer der Schule, wie der Firma Mario Kraus Anlagenbau GmbH aus Markkleeberg, wird es nach getaner Arbeit Snacks und Getränke geben. Mario Kraus ist wie viele andere Unternehmer der Region auch auf der Suche nach geeigneten Mitarbeitern. Vielleicht findet sich ja aus den Reihen der fleißigen und zuverlässigen Helfer ein künftiger Heizungsbauer oder Installateur dieser Firma.



Also, bitte nicht vergessen: 22. April 2026, 14.30 bis 17.00

Uhr, Geschwister-Scholl-Schule Liebertwolkwitz. Anmeldung bitte unter 034297 1402900 oder unter mittelschule-liebertwolkwitz@t-online.de. Wenn möglich, bringen Sie bitte eigene Arbeitsmaterialien mit. Dies kann bei der Anmeldung noch einmal genauer besprochen werden.

Packen wir es gemeinsam an und machen unsere Schule startklar für das restliche Schuljahr. Wir freuen uns auf Sie/euch!

Berndt Haage, Vorsitzender des Schulfördervereins

Stadt Leipzig Stadt informiert zum „Übergang in den Ruhestand“

Ruhestand, das ist einerseits die große Freiheit, andererseits bringt er oft gravierende Veränderungen mit sich. Wer sich frühzeitig mit Themen wie finanzieller Absicherung, Gesundheit und Freizeitgestaltung auseinandersetzt, kann den Zauber dieses Neuanfangs besser genießen. Die Stadt Leipzig lädt deshalb am Mittwoch, 22. April, von 17.00 bis 19.00 Uhr zur Informationsveranstaltung ein.

Die Veranstaltung in der Oberen Wandelhalle des Neuen Rathauses richtet sich an alle Menschen, die sich auf den Ruhestand vorbereiten möchte oder sich bereits in dieser Lebensphase befinden. Die Teilnahme ist kostenfrei, eine Anmeldung nicht erforderlich.

Akteure aus Verwaltung, Vereinen, Bildung- und Gesundheit präsentieren ihre Angebote an Infoständen. Die Rentenversicherung ist auch vertreten und berät im Einzelfall. Dafür gern die persönlichen Unterlagen dabei haben. *PM Stadt Leipzig*

2026 20.04. — 26.06. DOKUMENTATION



MARK KLEEBERG

TACHELES JAHR DER JÜDISCHEN KULTUR IN SACHSEN 2026

YOU ARE LOOKING AT ONE!

Vernissage: 23.04.26 | 18 Uhr | Rathaus Markkleeberg

Kartographie einer Erinnerung

Der Kulturbahnhof e.V. präsentiert eine Auswahl der fotografischen Dokumentation der Künstlerin Mandy Gehrt zu den Lebenswegen ungarisch-jüdischer Zwangsarbeiterinnen des KZ Außenlagers am Equipagenweg nach der Befreiung 1945 bis nach New York in der Gegenwart.

Eintritt frei
Mo + Mi 08 – 16 Uhr, Di + Do 08 – 18 Uhr, Fr 08 – 12 Uhr

... SEENsationell in Sachsen.
www.markkleeberg.de

Neuseenland Stüb'l » Gaststätte » Biergarten » Catering

Hausgemacht schmeckt's am besten – und wir machen sogar noch den Abwasch!



Deftige Hausmannskost aus der ostdeutschen Küche
Von Freitag bis Mittwoch haben wir für Sie ab 11:00 Uhr durchgehend warme Küche. Ob auf dem Freisitz oder



in unserem gemütlichen Gasträum – wir heißen Sie herzlich willkommen.

Sie planen eine Feier oder ein Catering?
Sprechen Sie uns gern dazu an. Reservierungen nehmen wir gern unter **034297 773212**, per Whatsapp unter **01575 7978570** oder per E-Mail an **info@neuseenland-stübl.com** entgegen. Wir freuen uns auf Sie!



› Koch / Köchin oder Küchenhilfe gesucht! ‹

Neuseenland Stüb'l
Paddelsteg 5 • Markkleeberg, OT Auenhain
www.neuseenland-stübl.com

KulturGUIDE

im April & Mai

Kinder · Jugend · Familie

- **Familienzentrum Lichtblick** (Hauptstraße 56)
 - 17.04., 09.30 Uhr Babyschlaf: Schlafverhalten von Babys besser verstehen
Elternworkshop mit Sabine Kälker
 - 23.04., 15.00 Uhr Familiennachmittag mit Basteleien für kleinere und größere Kinder
 - 30.04., 15.00 Uhr Familiennachmittag
 - 08.05., 09.30 Uhr Babys und Kleinkinder altersgemäß fördern
Elternworkshop mit Maria Barheine

Weitere Termine und Anmeldung: www.lichtblick-fuer-familien.de

Kirche

- **Auenkirche**
03.05., 10.00 Uhr Gottesdienst mit Abendmahl; mit Pfr. Bohne
- **Christusgemeinde auf dem AHF-Campus** (Koburger Straße 62)
So, 10.30 Uhr Gottesdienst mit Pastor Hicel
- **Fahrradkirche Zöbiger** (Offene Kirche: tgl. 10–18 Uhr)
- **Gemeindehaus Wachau**
19.04., 08.30 Uhr Gottesdienst
- **Johanniskirche Dösen**
17.04., 20.00 Uhr Taizé-Andacht
- **Katharinenkirche Großdeuben**
26.04., 10.00 Uhr Gottesdienst mit Pfrn. Bickhardt-Schulz
- **Martin-Luther-Kirche**
 - 19.04., 10.00 Uhr Gottesdienst mit Vorstellung der Konfirmanden und Posaunenchor; mit Pfrn. Bickhardt-Schulz
 - 26.04., 10.00 Uhr Gottesdienst mit Abendmahl; mit Pfr. Bohne
 - 03.05., 10.00 Uhr Gottesdienst mit Taufen und Paul-Gerhardt-Gedenken; mit Pfr. i. R. Bickhardt und Pfrn. Bickhardt-Schulz

Kartenvorverkauf für Eigenveranstaltungen der Stadt Markkleeberg

(Weißes Haus, Stadtbibliothek, Lindensäle) ...

... in der Tourist-Information Leipziger Neuseenland & Stadt Markkleeberg und an allen bekannten reservix-Vorverkaufsstellen.
Ticket-Hotline: 0761 888 49999 (Lieferung nach Hause möglich)
Online-Tickets unter: www.reservix.de
Fremdveranstaltungen sind direkt beim Veranstalter sowie in der Tourist-Info und an der Konzertkasse (Kartenzahlung ist möglich) erhältlich.

Öffnungszeiten Tourist-Info Leipziger Neuseenland und Stadt Markkleeberg (Tel. 0341 33796718):
Dienstag bis Freitag 10.00–13.00 und 14.00–18.00 Uhr
Samstag 09.00–14.00 Uhr | Sonntag und Montag Ruhetag

■ St. Peter & Paul

- 19.04., 10.00 Uhr Festgottesdienst zum Kirchweih-Jubiläum; siehe auch Artikel im „Aktuell“-Teil
- Di 09.00 & So 11.00 Uhr Gottesdienst

Aktuelle Änderungen finden Sie bei den jeweiligen Kirchengemeinden:
www.bonifatius-leipzig.de www.kirche-markkleeberg.de
www.cg-im.de www.kirchenquartett.de

Ausstellungen · Museen

■ Bergbau-Technik-Park (Mi-So, Fei 10-16 Uhr, Jul/Aug Di-So 10-17 Uhr)

Auf ca. 5,4 Hektar tagebautypischen Geländes präsentiert der Park authentisch und nachvollziehbar den kompletten Förderzyklus eines Tagebaus.
 26.04., 10.00 Uhr: Führung auf Deponie Cröbern „Von der Grube zum Berg“
 01.05., 10.00 Uhr: Führung „Werkbahnbetrieb im Tagebau Espenhain“

■ Deutsches Fotomuseum (Di-So 13-18 Uhr)

Dauerausstellung Zu sehen sind Höhepunkte der historischen und künstlerischen Fotografie und die interessantesten Kameras von 1850 bis heute.
 bis 07.06.: Sonderausstellung „Frauen“: Fotografien von Frauen aus drei Jahrhunderten offenbaren den Wandel des Frauenbildes.
 bis 09.08.: Sonderausstellung „Günter Rössler zum 100. Geburtstag“: Die schönsten Aktfotografien des Markkleeberger Fotografen Günter Rössler.

■ Elektrotechnische Sammlung (letzter Di im Monat 14-18 Uhr)

In der **Dauerausstellung** werden etwa 5.000 Zeitzeugen der Technik der Elektroenergieversorgung von den Anfängen bis heute präsentiert. Eintritt frei
 28.04., 14.00–17.00 Uhr: Führungen durch die Sammlung

■ Modellbahnpark Auenhain (Mi/Do 13-18, Sa/So/Fei 10-18)

Erleben Sie Fahrten mit der Gartenbahn – am Wochenende auch mit Dampflok.
 01.–03.05.: Dampf in den Mai

■ Rathaus (Mo/Mi 8-16, Di/Do 8-18, Fr 8-12 Uhr, Eintritt frei)

20.04. – 26.06.

Ausstellung: „You are looking at one“ – Kartografie einer Erinnerung

Im Rahmen eines mehrjährigen Rechercheprojekts arbeitete die Künstlerin Mandy Gehrt individuelle Erinnerungen ungarisch-jüdischer Holocaustüberlebender am Beispiel von Dr. Zahava Szász Stessel auf und dokumentierte deren Lebensweg nach der Befreiung 1945 bis nach New York in der Gegenwart. Der Kulturbahnhof e.V. präsentiert eine Auswahl ihrer fotografischen Dokumentation in Deutschland, Ungarn, Zypern, Israel und New York.

23.04., 18.00 Uhr: Vernissage



■ Museum Torhaus Markkleeberg (So 14-17 Uhr und nach Vereinb.)

Dauerausstellung zur Geschichte des Torhauses bis in die heutige Zeit und im Speziellen zur Völkerschlacht von 1813.

■ Wassermühle Dölitz, Mühlengalerie (So 13-18 Uhr, Eintritt frei)

• bis 19.04.

Ausstellung: „Neues aus der Ferne“ –

Malerei von Ramona Schramm und Gerd Müller-Schramm

• 03.05., 14.00 Uhr

Vernissage „Kontraste – Leipziger Stadtansichten um 1960 und ein sächsisches Dorf“ – Fotografien von Klaus Liebich

Der Leipziger Fotograf Klaus Liebich (1929–2023) lehrte mehrere Jahrzehnte lang an der Hochschule für Grafik und Buchkunst. Er hinterließ ein umfangreiches Konvolut Farbfotografien mit Leipziger Stadtansichten, die die damalige Atmosphäre in der Messestadt eindrucksvoll dokumentieren. Ganz anders verlief der Alltag im sächsischen Dorf Dölitzsch, den er nahezu 30 Jahre lang mit der Kamera begleitete. Ausstellung bis 14.06.

■ Weißes Haus (Di-Do 10-17 Uhr, 1.OG, Eintritt frei)

16.04., 19.00 Uhr

Ausstellungseröffnung: „anthropogen“ – Malerei Hartmut Piniek

Zwei Regionen prägen Hartmut Pinieks künstlerisches Denken: die Ostseeküste und die Kohlegruben rund um Leipzig. Mit „anthropogen“ reflektiert er menschliche Einflussnahme nicht allein als Eingriff in Landschaft und materielle Umwelt, sondern als existenzielle Betrachtung des Daseins selbst. Seine vielschichtigen Bildräume verbinden präzise gesetzte architektonische Fragmente mit minimiert gehaltenen Figuren in endlos wirkenden Räumen. In diesen Konstellationen erscheint Natur als kulturell und mental überformter Erfahrungsraum. Ausstellung bis 09.07.



AMERICAN FOOTBALL SACHSEN POKAL VS DRESDEN

VS

25.04.26 - KICKOFF 15 UHR

CAMILLO UGI SPORTPARK

8€ (ERMÄSSIGT) BZW. 12€

WWW.LEIPZIG-LIONS.DE/TICKETS

WILDWASSER-TERRASSE

FRÜHSTÜCK AM SEE

Dienstag bis Sonntag
ab 11:00 Uhr geöffnet

KANU Wildwasser-Terrasse

Wildwasserkehre 1 • 04416 Markkleeberg
 ☎ 034297 143380 • kanu@wildwasser-terrasse.de
www.wildwasser-terrasse.de

■ **Zinnfigurenmuseum im Torhaus Dölitz** (Mi/Sa/So/Fei 10-17 Uhr)
Dauerausstellung mit über 100.000 Zinnfiguren. Einer der Höhepunkte der Ausstellung ist das 25 m² umfassende Großdiorama zur Völkerschlacht. bis 31.03.: Sonderausstellung „Historisches Tabletop“

Kultur · Freizeit

- **agra-Messepark**
 - 18.04., 15.00 – 22.00 Uhr
Nachtflohmärkte
 - 19.04., 11.00 – 16.00 Uhr
Hosenscheißer- und Ladyfashion-Flohmärkte
 - 25./26.04., 08.00 – 15.00 Uhr
agra-Antikmarkt
Europas größter mobiler Kultmarkt; Eintritt frei
 - bis 03.05. (Di/Mi/So 10-18 Uhr, Do-Sa 10-20 Uhr)
Titanic – Eine immersive Reise
Die faszinierende und bewegende Geschichte der Titanic wird in einer magischen Symbiose aus geliebter Historie und moderner Inszenierung greifbar.
- **agra-Park, Parkschloss Leipzig**
 - 24.04., 19.00 Uhr (Einlass: 18.30 Uhr)
Alice im Wunderland
Dinnershow mit Vier-Gang-Menü
 - 25.04., 19.00 Uhr (Einlass: 18.30 Uhr)
Bonnie & Clyde
Dinnershow mit Vier-Gang-Menü
 - 03.05., 15.00 – 18.00 Uhr
Sonntags-Matinee
Livemusik mit Georgie Fisher im Musikpavillon; Eintritt frei

■ **All-on-Sea Wassersportschule**
25.04., ab 13.00 Uhr
Wassersport-Saisonstart am Markkleeberger See
Raus aufs Wasser mit dem Segelboot, Windsurfbrett oder im Kanu! Dieses Jahr werden kostenfreie Schnupperkurse im Segeln (Jolle/Katamaran) und Windsurfen angeboten. Eintritt frei

- **Atlanta Hotel Leipzig**
25.04., 19.00 Uhr (Einlass: 18.30 Uhr)
Elvis meets Dinner Dinnershow zum Kultmusiker mit Menü
- **Auenkirche**
25.04., 10.00 – 15.00 Uhr und 26.04., 15.00 – 18.00 Uhr
Wir bauen eine Orgel... und probieren sie aus
Improvisationsworkshop für Kinder ab sechs Jahren im Gemeindesaal Ost; Anmeldung: Susanne Blache/Pfarrämter
26.04., 17.00 Uhr: Öffentliche Aufführung als Abschlussveranstaltung

■ **Bergbau-Technik-Park**
02./03.05., ab 14.00 Uhr
Maientanz – Frühling gemeinsam feiern
Wenn der Frühling Einzug hält, wird getanzt. Gemeinsam wollen wir den Winter verabschieden und die warme Jahreszeit begrüßen – mit Musik, Bewegung und Begegnung – mit Irina Pauls.

- **Centralhalle Gaschwitz**
 - 17.04., 18.30 Uhr
Mike Wheeler
Mike Wheeler ist ein Americana-Singer-Songwriter aus Vermont, der heute in Nashville lebt. Er tourte durch Europa, wo er für sein gefühlsvolles Songwriting und seine mitreißenden Auftritte viel Lob erhielt.
 - 25.04., 18.00 – 22.00 Uhr (Einlass: 17.00 Uhr)
Gaschwitzer Boxnacht
Die Boxer des SV Gaschwitz 09 e.V. und Gäste aus ganz Deutschland treten zu spannenden Kämpfen im Ring in der Centralhalle Gaschwitz (Radlerhof) an.
 - 01.05., 19.00 Uhr
Tanz in den Mai
Beschwingter Maientanz mit den Beats der 1980er und 1990er mit DJ Doc



■ **Fahrradkirche Zöbiger** (Eintritt frei, Spende willkommen)
09.05., 16.00 – 18.00 Uhr
Tag der Begegnung
Interessantes aus Vergangenheit und Neues zur Fahrradkirche Zöbiger.
17.00 Uhr: „Nun will der Lenz uns grüßen“ – Konzert mit Frank Elzner und dem Laienchor „Vielharmonie Leipzig“

WIR VERFÜHREN SIE. WIR VERFÜHREN SIE.

Wildparkgaststätte · Koburger Straße 12 · 04277 Leipzig
Telefon: 0341 3913334 · E-Mail: wildpark@cafeandler.de



FEIERLICHKEITEN ALLER ART

FEIERN · GENIESSEN · VERWEILEN

CAFÉ KANDLER IN DER WILDPARKGASTSTÄTTE –
IHRE GEMÜTLICHE EINKEHR NACH JEDEM SPAZIERGANG

In der Wildparkgaststätte mit dem Café Kandler erwarten Sie regionale Speisen sowie feine Kuchen und Torten aus unserer Konditorei – die wohl besten der Stadt.

Ob Hochzeit, Geburtstag oder Familienfeier: Hier im Grünen wird Ihre Feier ebenso besonders wie die gemütliche Einkehr nach einem Spaziergang durch den Wildpark.

WWW.CAFEKANDLER.DE



Kartenzahlung möglich!*
*ab € 15,- Einkaufswert

City Grill

Aziz Melek

Döner · Pizza/Pide · Salate · Burger & Snacks

Dein leckerer Lieblings-Döner!

Inhaber Aziz Melek
Rathausstraße 21
Markkleeberg

Montag - Freitag
11.00 - 15.00 Uhr | 16.00 - 21.30 Uhr
Sonntag & Feiertage: 14.00 bis 21.30 Uhr

Samstag
Ruhetag

■ **Festanger**

30.04., ab 16.00 Uhr

Walpurgisnacht und Eröffnung der Festwiese

Hexenfeuer mit dem Stadtfanfarezug und den tanzenden Hexen der „Tanzperlen des Zschopautals“, Familienspaß mit Fahrgeschäften, Leckereien und Musik von Major C. & Conny Vegas sowie DJ Mat K; Eintritt frei

■ **Gemeindezentrum Mitte (Mittelstraße 3)**

22.04., 19.30 Uhr

Der Frühling

Jahreszeitenkonzert mit Frank Zimpel; Eintritt frei, Spende willkommen

■ **Hafen Zöbiger, Pier 1**

19.04., 11.00 – 17.00 Uhr

Borstel-Tag

Wir laden ein zum Familienevent rund um Pier 1. Neben Bastelstation, Bogenschießen, Glücksrad und Großbootpaddeln wird euch bei freiem Eintritt einiges geboten – und das alles für einen guten Zweck. Alle Spenden gehen an diesem Tag an die Elternhilfe für krebskranke Kinder Leipzig e.V.



■ **Kanupark Markkleeberg**

24. – 26.04.

DKV Kanu-Slalom Weltmeisterschafts-Qualifikationen

Der Deutsche Kanu-Verband e.V. ermittelt die besten nationalen Athletinnen und Athleten für die Teilnahme an Kontinental- und Welttitelkämpfen. Dabei geht es um die Startplätze bei den Weltmeisterschaften in Oklahoma (USA), den Europameisterschaften in Ivrea (Italien) sowie der Junioren-/U23-WM in Krakow (Polen) und der Junioren-/U23-EM in Epinal (Frankreich). Eintritt frei

■ **Kirche Großstädteln (Eintritt frei; Spende willkommen)**

• 25.04., 15.00 Uhr

Musiksommer-Auftakt: Stimmen des Sommers

Von Debussy bis Lady Gaga – mit dem Kinderchor und MädchenchorPlus der Rudolf-Hildebrand-Schule unter Leitung von Eva-Maria-Götz und Virginie Ongyterh. Geistliches Wort: Pfrn. Bickhardt-Schulz; anschl. Begegnungscafé



• 02.05., 15.00 Uhr

Musiksommer: Jauchzet dem Herrn, alle Welt

Mit Carolin Creutz-Moritz (Sopran) und Kai Nestler (Orgel) unter Leitung von Andreas Moritz; geistliches Wort: Pfrn. Bickhardt-Schulz; anschl. Begegnungscafé

■ **Kirche St. Peter & Paul**

17.04., 19.00 Uhr

Kammerchor Leipzig

Festkonzert zum 25. Kirchweihjubiläum; Eintritt frei, Spende willkommen; siehe auch Artikel im „Aktuell“-Teil

■ **Linde Wachau**

30.04., ab 19.00 Uhr

Tanz in den Mai

mit DJ Robert

■ **Martin-Luther-Kirche**

02.05., 18.00 Uhr

SonnAbendMusik: Musik für Flöte und Orgel

Konzert mit Susanne Erhardt (Flöte) und Frank Zimpel (Orgel); Eintritt frei, Spende willkommen

Sparda
2. LIGA PRO

1. DAMEN
2. LIGA PRO 25. APRIL

TSG
NEUSEENLAND-VOLLEYS
MARKKLEEBERG

Neuseenlandhalle
Markkleeberg
StädteIner Straße 13 - 04416 Markkleeberg

NEUSEENLANDVOLLEYS DAMEN
TSGNEUSEENLANDVOLLEYS

18 UHR - SAMSTAG
VFL OYTHE

25 APR

Kieback&Peter

■ Rathaus, Lindensäle

- 18.04., 19.30 Uhr (Großer Lindensaal, Einlass: 19.00 Uhr)
LSO: Eine Sinfonie für Johannes Brahms
Das LSO spielt Werke von Camille Saint-Saëns, Gabriel Fauré, Maurice Ravel und Max Bruch; mit Robbert van Steijn (Dirigent)
18.30 Uhr: Konzerteinführung
- 22.04., 15.00 Uhr (Großer Lindensaal, Einlass: 14.00 Uhr)
Tanznachmittag
Viel Musik, Unterhaltung, Spaß und tolle Stimmung mit DJane Elke Maguhn.

■ Rathaus, Raum 103

- 27.04., 17.00 Uhr
Workshop zum Thema „Zyklusbasiertes Training“
In diesem Workshop erfahren die Teilnehmenden, wie Training sinnvoll an die verschiedenen Phasen des Zyklus angepasst werden kann. Eintritt frei, Anmeldung erbeten: susann.eube@markkleeberg.de

■ Schloss Markkleeberg

- 03.05., 16.00 Uhr (Einlass: 15.30 Uhr)
Eine Klangreise zwischen Alter und Neuer Welt
Das internationale Leipziger Vokalensemble „Neue Welt“ verbindet Werke der Renaissance („Alte Welt“) mit Liedern aus der „Neuen Welt“ – ein musikalischer Brückenschlag zwischen Europa und Amerika. Eintritt frei, Spende willkommen

■ Stadtbibliothek

- 23.04., 19.30 Uhr
Literarischer Salon zum Welttag des Buches
Anlässlich des Welttags des Buches laden wir zu einer entspannten Plauderei über Bücher ein – Tipps von Bücherfreunden für alle Lesehungrigen. Eintritt frei, Anmeldung erwünscht: stadtbibliothek@markkleeberg.de

■ Stadtbibliothek (Forts.)

- 05.05., 15.30 Uhr
Nachrichtenwerkstatt: Es gibt für alles eine passende App
In dem Workshop lernen Teilnehmende die vielfältigen Möglichkeiten und Anwendungen moderner Apps und Geräte kennen. Teilnahme frei, Anmeldung erforderlich: stadtbibliothek@markkleeberg.de

■ Torhaus Dölitz

- 09.05., 10.00 – 18.00 Uhr
Torhausfest
Am Torhaus Dölitz feiern die Vereine des Leipziger Ortsteils ihr traditionelles Fest. Mit Livemusik, Leckereien und Kinderaktionen ist für jeden etwas dabei. Abends ist das Museum im Torhaus im Rahmen der Leipziger Museumsnacht geöffnet; Eintritt zum Fest frei



■ Torhaus Markkleeberg

- 25.04., 21.00 Uhr (Treff: Auenkirche; Teilnahme frei)
Nachtwächtertour mit Thomas Reininger
Ein unterhaltsamer und etwas unheimlichen Rundgang mit Geschichte(n) und Umtrunk. Anmeldung erwünscht unter 0163 1618464.
- 30.04., ab 17.00 Uhr (Biwakplatz)
Hexenfeuer zur Walpurgisnacht
Wie jedes Jahr laden wir Sie ein mit uns gemütlich am Feuer zu stehen. Dazu schmeckt unsere Hexenbowle perfekt, ebenso unsere Bartwürste und andere Leckereien; Livemusik gibts von der Band „Old Way“; Eintritt frei
- 01.05., 10.00 Uhr
Traditionelles Maibaumsetzen
Traditionell können Sie an der Maibirke Ihre Wünsche für das Jahr 2026 mit einem symbolischen Bändchen einbinden. Unter musikalischer Begleitung des Stadtfanfarenzugs wird diese dann aufgestellt. Eintritt frei



■ Wassermühle Dölitz

- 16.04., 16.30 Uhr
Heilkraft der wilden Kräuter
Eine lehrreiche Kräuterwanderung mit Katrin Erben und Urte Grauwinkel durch Dölitz und den agra-Park.
Thema: Wissenswertes rund um Frühlingskräuter

■ Weißes Haus

- 19.04., 17.00 Uhr (Spiegelsaal, EG)
Herfurthsche Hausmusik – 4. Konzert
Mit den Preisträgern des Clara-Schumann-Wettbewerbs 2025: Xunliang Fan, Yockie Ruoxi Huang, Johanna Petter und Miriam Scholl (alle Klavier). Werke von Clara Schumann und Fryderyk Chopin sowie weitere Kompositionen.
- 21.04., 19.00 Uhr (Parksalon, 1.0G)
Abenteuer Fernweh:
Buthan – Der legendäre Showman-Trek
Eine der schwierigsten Trekkingtouren im Himalaya, der 356 Kilometer lange Snowman-Trek, zählt unter erfahrenen Wanderern zu den schönsten Routen der Welt. Diese anspruchsvolle Wanderung führt entlang schneebedeckter Sechs- und Siebentausender, alpiner Wiesen, malerischer Felder und zahlreicher Pässe, darunter der höchste Pass Bhutans, der Rinchen-Zoe-Pass (5.400 m). Neben dem Trekking besichtigen Sie die Attraktionen von Thimphu und Paro, wandern zum weltberühmten Taktsang-Kloster, das majestätisch hoch oben über dem Paro-Tal liegt und erkunden einige der bekanntesten Klosterfestungen des Landes.
Referent: Steffen Kiefer



Ein Jubiläum das verbindet!

775 JAHRE BORNA
ERLEBEN • GESTALTEN • BEWAHREN

27. bis 30.08.2026 | Innenstadt
Das erwartet Dich!

Rock in Symphony Vol. 6 „Die wilden 80er“

Jubiläums-Run 7,75 km

DJ-Nacht „Borna City Beats“

Großer Festumzug

Blaulich- & Inklusions-Meile

Zwiebelino freut sich auf Dich!

■ Weißes Haus (Forts.)

• 22.04., 19.00 Uhr (Parksalon, 1.0G)

Liedertour-Salonkonzert: Danny Dziuk feat. Crazy

Ziemlich „Unterm Radar“ bringt Danny Dziuk seit Jahrzehnten seine Tonträger heraus. Neben Theater- und Filmmusiken bis hin zu diversen „Tatorten“ machten ihn seine Zusammenarbeit mit Stoppok oder Annett Louisan zu einem der anerkanntesten Songwriter des Landes. Singt er seine Lieder selbst, gewinnen sie in ihrem lakonischen Erzählstil und dann wieder romantischen Leidenschaft eine einzigartige Kraft. Der stilistisch vielfältige Ausnahmekünstler wird zur „Common Sense“-Tour begleitet von der Kölner Musikerin Crazy.

Leipzig & Region

■ Leipzig, Boot-Shop Herold (Antonienstraße 2)

17./18.04., ab 10.00 Uhr

Hausmesse

Tauchen Sie ein in die Welt des Wassersports. Egal, ob Sie erfahrene Paddler sind, gerade erst anfangen, Motorbootfahrer oder Segler sind – die Hausmesse bietet für jeden etwas. Nutzen Sie die Gelegenheit, verschiedene Kajaks und Paddel auszuprobieren und sich über Außenborder von Experten beraten zu lassen. Finden Sie das perfekte Boot für Ihre Abenteuer.

■ Lossatal OT Hohburg, Waldsportplatz

01.05., ab 10.30 Uhr

27. Hohburger Steinbruchlauf

Laufveranstaltung für alle mit Strecken von 700 Metern bis zehn Kilometern für Kinder, Schüler und Erwachsene.

Termin- und Programmänderungen vorbehalten. Ein Anspruch auf Vollständigkeit besteht nicht.

Künstlerische Vielfalt trotz Sparmodus:

Oper Leipzig präsentiert die Spielzeit 2026/27

Die Oper Leipzig setzt in ihrer neuen Spielzeit klar auf Vielfalt und ein breit gefächertes Programm. Im Zentrum stehen 15 Premieren und 34 Wiederaufnahmen.

Zu den Höhepunkten im **Opernrepertoire** zählen Tschaikowskis „Eugen Onegin“ (Premiere: 10. Oktober), Mozarts „Figaros Hochzeit“ (29. November), Saariahos „Innocence“ (6. März) sowie Puccinis Operzyklus „Il trittico“ (17. April 2027).

Auch das Leipziger **Ballett** präsentiert starke Akzente: Den Auftakt bildet „Ein Sommernachtstraum“ (7. November), gefolgt vom zweiteiligen Ballettabend „Sibelius/Bruckner“ (6. Februar) und der Kooperation mit dem Schauspiel Leipzig „Elegien – Black Box II“ (3. April). Mit „O Fortuna“ (15. Mai 2027) steht zudem ein Großprojekt mit dem Opern- und Kinderchor im Programm.

In der **Musikalischen Komödie** steht die deutsche Erstaufführung des Musicals „Der Hase mit den Bernsteinaugen“ (17. Oktober) im Fokus. Ergänzt wird der Premierenreigen durch „Tick, tick... boom!“ (15. Januar), Lehárs „Die lustige Witwe“ (20. März) und Offenbachs „Die Großherzogin von Gerolstein“ (5. Juni 2027).

Die **Junge Oper** bringt neue Produktionen für Kinder und Jugendliche auf die Bühne, darunter „Das hässliche Entlein“ (15. September) und „Krieg. Stell dir vor, er wäre hier“ (10. Juni 2027).

Der Ticketverkauf startet gestaffelt: Abonnements sind bereits erhältlich, die Oper Leipzig Card folgt am 28. April, der freie Verkauf beginnt am 2. Juni. Das Spielzeitmagazin gibt es auch online unter www.oper-leipzig.de/publikationen. bw



Foto: Tom Schulze

Fashion Trends Frühling

Modenschau mal anders

Die neusten Trends des Neuseenlandcenters

08.-09.05.2026

- Sekt- & Kuchenbar
- Krönung der [Shopping Queen](#) vom Neuseenland
- Aktuelle Frühlingstrends aus Mode, Brillen, Büchern und vielem mehr
- mehrere Showdurchgänge

PÖSNA PARK
NEUSEENLANDCENTER

Alle Informationen unter: poesnapark.de

Unsere Reise entlang der Ostküste der USA (Teil 5)

Amish Country – Ein Besuch in einer anderen Zeit



Bei einer geführten Tour haben wir viel über den Alltag der Amish erfahren. Sie arbeiten handwerklich, bauen Möbel, stellen Kleidung her und betreiben Landwirtschaft ohne Maschinen. Besonders beeindruckend war, wie organisiert und effizient alles wirkte. In kleinen Hofläden werden selbst hergestellte Produkte wie Backwaren, Käse, Holzspielzeug und Quilts verkauft. Die Qualität ist hochwertig und vieles wird traditionell von Hand gefertigt.

Dieser Besuch war für uns sehr bereichernd. Er hat uns gezeigt, wie unterschiedlich Lebensweisen sein können und dass es Menschen gibt, die bewusst einfach leben wollen.

Ein Ausflug ins Amish County ist ruhig, authentisch und eine schöne Ergänzung zu den großen Städten der Ostküste. Wir haben noch viele weitere Tipps in unserem Reisebüro in der Rathausgalerie.

Ihr Daniel Riedel, TUI TRAVELStar Rathausgalerie

Nur wenige Kilometer außerhalb von Philadelphia beginnt eine völlig andere Welt. In Lancaster County haben wir die Amish besucht, eine Gemeinschaft, die bis heute ohne moderne Technik lebt. Schon die Fahrt

durch die Landschaft wirkt beruhigend: Weite Felder, große Farmhäuser und Pferdekutschen auf den Straßen. Für Kinder ist das besonders spannend, denn sie merken, wie unterschiedlich Menschen leben können.

Rathausgalerie
Markkleeberg

Gregor Meyle & Band
SOMMERTOUR 2026
29.8.2026
Parkbühne GeyserHaus
Leipzig

GABRIEL KELLY
LIVE 2026
4.9.2026
Naumanns Leipzig

Tickets in Ihren TUI TRAVELStar Reisebüros: Rathausgalerie Markkleeberg & Reisebüro am Marktkauf Oschatz sowie bei allen bekannten VVK-Stellen.
Tickethotline: 0341 350 26 29

Mein Schiff

Indischer Ozean mit Mauritius

ab **5.639 €** **

Mein Schiff 6
06.11. – 01.12.2027
25 Nächte
Balkonkabine
Ab/an Berlin

Beratung und Buchung:

Rathausgalerie
Reisebüro Rathausgalerie
Rathausstraße 33-35
04416 Markkleeberg
Tel.: 0341 3502629
www.reisebuero-markkleeberg.de

* Im Reisepreis enthalten sind ganztägig in den meisten Bars und Restaurants ein vielfältiges kulinarisches Angebot und Markengetränke in Premium-Qualität sowie Zutritt zum Bereich SPA & Sport, Entertainment und Kinderbetreuung.

** Preis p. P. im PRO-Tarif bei 2er-Belegung einer Balkonkabine inkl. Frühbucher-Ermäßigung (limitiertes Kontingent) bei Buchung und inkl. Flug nach Verfügbarkeit mit allen Abgaben und Zuschlägen, auch zur Luftverkehrssteuer, Transfers und Zug zum Flug-Service der Deutschen Bahn AG in der 2. Klasse. Dieser ist für die DB von /zu allen innerhalb Deutschlands gelegenen Flughäfen ohne Aufpreis erhältlich.

Veranstalter: TUI Cruises GmbH · Heidenkampsweg 58 · 20097 Hamburg · Deutschland

MARKKLEEBERGER STADTNACHRICHTEN



Ausgabe 08/2026
15. April 2026

Amts- und Mitteilungsblatt der Großen Kreisstadt Markkleeberg



Mobilität im Wandel: Auf die historische Straßenbahn und heutige Dieselsebusse am Körnerplatz sollen Elektroantriebe folgen. Als Konstante wird das Fahrrad wohl bleiben. (Foto: Florian Wiersch)

Liebe Markkleebergerinnen und Markkleeberger,

die Leipziger Verkehrsbetriebe (LVB) wollen ab Dezember 2027 die Buslinie 70 auf Elektrobetrieb umstellen. Damit verschwinden endlich die Dieselsebusse aus Markkleeberg. Die 70 wird die letzte Leipziger Buslinie sein, die auf eine umweltfreundliche Antriebsart umgerüstet wird.

Die neuen Busse verkehren nahezu lautlos. Am Connewitzer Kreuz gibt es schon seit Jahren eine solche Ladeinfrastruktur für die Linie 89. „Beruhigt durch Leipzig“ ziert als Schriftzug die Busflotte. Nun endlich kann der Slogan auch für Markkleeberg gelten.

Eigentlich eine gute Nachricht, über die man sich freuen könnte, wäre da nicht die Diskussion um den richtigen Standort für die Ladeinfrastruktur an der Endstelle der 70 in Markkleeberg-West. Diese Haltestelle hat die höchsten Ein- und Aussteigerzahlen aller Bushaltestellen in Markkleeberg und erschließt den einwohnerstarken Stadtteil West.

Diese Endstelle hat eine lange Tradition. Bereits seit 1902 endete in der heutigen August-Bebel-Straße die Straßenbahn, damals als Sternbahn. 1928 wurde daraus die Linie 28, die ab 1961 eine Gleisschleife zum Wenden auf dem Körnerplatz erhielt.

Von 2001 bis 2015 verkehrte die Straßenbahn als Linie 9. Mit deren Einstellung übernahm die Buslinie 70 die Erschließung von Markkleeberg-West. Es änderte sich die Busführung im Wendebereich über die Städtelner Straße und Sebastian-Bach-Straße. Dies sollte als Interim gelten, bis eine ordentliche Wendemöglichkeit für die Busse geschaffen wird.

Erst die Elektrifizierung der Busflotte wird dieses Interim nun beenden. Damit beginnt erneut die Diskussion, wo sind die Bushaltestellen und, wo findet die Ladeinfrastruktur Platz. Die Interessenlage der Anwohner ist recht unterschiedlich und egal,

Fortsetzung auf Seite 2 ▶



welche Variante zur Umsetzung kommt, sie greift in die Lebenswirklichkeit der Anwohner ein.

Seit Jahren bekomme ich regelmäßig in meiner Bürgersprechstunde Besuch von Anwohnern, die aktuell die Ausstiegshaltestelle vor ihrem Wohn- bzw. Schlafzimmer haben. Die Anwohner der Sebastian-Bach-Straße möchten den Bus nicht durch ihre Straße fahren haben. Die unzureichenden Kurvenradien an den Kreuzungen führen in der Tat immer wieder zu gefährlichen Situationen.

Aufgefordert wurden wir von Anwohnern auch zum Rückbau der Überdachungen an den Fahrradständern, da sich unter diesen nachts immer wieder lärmende Jugendliche treffen. Dann sind da noch die Anwohner der Straße Am Volksgut, die 54 Jahre die Straßenbahn vor der Haustür hatten und sich nun gegen eine Bushaltestelle aussprechen.

All diese Konfliktpunkte waren der Verwaltung sehr wohl bewusst. Daher gibt es das Ansinnen, die Schaffung der Infrastruktur für den Busbetrieb mit einer Neugestaltung des Körnerplatzes zu verbinden. Dazu gab es im November 2025 vor Ort eine Bürgerveranstaltung.

Alle Probleme der Vergangenheit kamen zur Sprache, aber vor allem viele Vorschläge zur Gestaltung des Platzes. Viel Grün, Spielmöglichkeiten und Sitzgelegenheiten wurden oft genannt. Natürlich gilt es auch, den Radverkehr neu zu ordnen, der aktuell etwas unübersichtlich über den Platz geführt wird.

Nun gilt es verschiedene Varianten zu prüfen und zeitnah eine Entscheidung zu treffen. Der Termin zur Umstellung auf Elektrobusse wurde schon um ein Jahr auf Dezember 2027 verschoben.

Der Zeitdruck besteht allerdings auch im Hinblick auf die zeitgleiche Sanierung der August-Bebel-Straße.

Die ist in einem extrem schlechten Zustand. August-Bebel-Straße und Körnerplatz sollen beide im Jahr 2027 in Angriff genommen werden. Damit wäre die notwendige Straßensperrung auf ein Jahr begrenzt.

Würde man beide Vorhaben trennen, hätten wir zwei Jahre Sperrung und damit keine Bus-Erschließung für Markkleeberg-West. Also brauchen wir dieses Jahr eine Entscheidung, was mit dem Körnerplatz wird.

Egal, was wir machen, alle Anwohner werden wir nicht befrieden können. Was wir brauchen, ist eine Abwägung mehrerer Varianten. Mit klaren Kriterien, die eine Bewertung ermöglichen.

Wenn es uns gelingt, die Bus-Thematik zusammen mit der Aufwertung des Körnerplatzes zu lösen, dann sollte jeder etwas davon haben. Anwohner, Fahrgäste und die Umwelt würde es freuen. Es kann also nur ein Kompromiss helfen.

Mit besten Grüßen

Ihr Oberbürgermeister
Karsten Schütze

**EINLADUNG zur Bürgersprechstunde bei
Oberbürgermeister Karsten Schütze**
Dienstag, 21. April 2026, ab 16 Uhr
Bitte melden Sie sich unter Telefon 0341 3533277 an.

Großer Dank für helfende Hände zum agra-Gartentag



Einweisung der Helferinnen und Helfer und Einteilung in Gruppen zum agra-Gartentag 2026. (Foto: Marcus Reitler-Placht)

Der agra-Gartentag am 28. März 2026 bleibt in bester Erinnerung. Bei strahlendem Sonnenschein sind wir um 9 Uhr gestartet und konnten auf der Markkleeberger Seite rund 20 engagierte Helferinnen und Helfer begrüßen. In vier Teams wurde direkt angepackt – mit viel Einsatz und guter Stimmung.

Ein großer Laubhaufen konnte nahezu vollständig beseitigt, Rosenbeete zurückgeschnitten und weitere Flächen von Laub befreit werden. Hinter dem Weißen Haus wurden zudem Maulwurfshügel geebnet und frischer Rasen gesät. Auch auf Leipziger Seite wurde fleißig angepackt und die Beete an der Sommerblumenwiese zur Bepflanzung vorbereitet.

Besonders erfreulich war, dass wir auch neue Helferinnen und Helfer begrüßen durften. Das anschließende gesellige Beisammensein hat den Tag abgerundet und gezeigt, wie wertvoll dieses gemeinsame Engagement ist – für den Erhalt des Parks und ein Miteinander.

Wir bedanken uns recht herzlich für Ihr Engagement. Den nächsten Termin werden wir rechtzeitig hier veröffentlichen.

Amt für Kultur und Tourismus/Tiefbauamt

IMPRESSUM Markkleeberger Stadtnachrichten/Amts- und Mitteilungsblatt der Großen Kreisstadt Markkleeberg

- **Herausgeber:** Stadtverwaltung Markkleeberg, vertreten durch den Oberbürgermeister | Rathausplatz 1 | 04416 Markkleeberg
- **Telefon:** 0341 3533-0 | **Fax:** 0341 3533-260
- **E-Mail:** hauptamt@markkleeberg.de | **Web:** www.markkleeberg.de
- **Herstellung:** DRUCKHAUS BORNA | www.druckhaus-borna.de
- **Fotos:** Matthias Wuttig (S. 2), Adobe Stock/Martin_P (S. 9)
- Die nächsten Stadtnachrichten erscheinen am 29. April 2026.

Instandsetzung der Seenallee-Brücke über die B2 im Mai

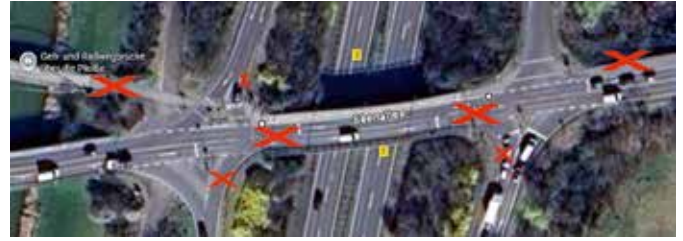
Vom 11. bis 15. Mai 2026 finden an der Brücke über die B2 notwendige Fugensanierungen statt. Um die Dauerhaftigkeit des Bauwerkes zu sichern, werden in dieser Zeit die Längs- und Quertugen instandgesetzt.

Die Sanierung ist aufgrund technischer Anforderungen zwingend für den Mai geplant. Der Grund ist, dass die Bitumenmassen für eine stabile Verarbeitung moderate Temperaturen (über 8°C am Bauwerk, unter 22°C Außenluft) benötigen. Bei Hitze ab 25°C würde das Material flüssig werden und aus den Fugen austreten.

Zeitplan und Verkehrsführung

Die Brücke wird voraussichtlich von Montag, dem 11. Mai (ab 10 Uhr), bis Freitag, den 15. Mai 2026 (15 Uhr), für den Fahrzeugverkehr voll gesperrt.

In diesem Zeitraum ist der Brückenmittelteil für Kraftfahrzeuge komplett gesperrt; entsprechende Abbiegespuren werden abgebaut. Die Lichtsignalanlagen werden teilweise abgedeckt. Die Auf- und Abfahrten von der B2 sowie von der Seenallee (S46) bleiben teilweise erhalten. Große Plakate auf der B2 und der S46 sowie Vorwarnleuchten informieren rechtzeitig über die geänderte Verkehrsführung.



Umleitung für Geh- und Radverkehr

Auch für Fußgänger und Radfahrer ist die Brücke während der Bauzeit nicht passierbar. Eine Umleitung ist über folgende Route eingerichtet: Pleißendamm – Mönchereibrücke – Mönchereistraße – Kirchstraße. Bitte beachten Sie zudem den Sperrpunkt am Zugang „An der Stadtmühle“.

Ab Freitagnachmittag, den 15. Mai um 15 Uhr, soll die Brücke nach Abschluss der Vergussarbeiten wieder vollständig für den Verkehr freigegeben werden. Wir bitten alle Verkehrsteilnehmer um Verständnis für die notwendigen Erhaltungsmaßnahmen.

Amt für Recht und Ordnung / ÖA (Skizze: Straßenverkehrsamt)

Stadtfest Markkleeberg vom 8. bis 10. Mai 2026

Zum 33. Mal lädt die Stadt Markkleeberg zum großen Stadtfest ein. Freuen Sie sich auf drei Tage voller Musik, Sport und gemeinsamen Erlebnissen.

Oberbürgermeister Karsten Schütze eröffnet am Freitagabend um 19 Uhr feierlich das Fest. Durch den Abend begleitet das „Second Radio“-Team und sorgt für beste Einstimmung auf ein mitreißendes Programm: von energiegeladener Worldmusic mit Banda Comunale über kraftvolle Coversongs von Aeroplane bis hin zu einer eindrucksvollen Video-Mapping-Show. Für das leibliche Wohl ist bereits ab dem Nachmittag gesorgt.

Am Samstag wird Markkleeberg zur lebendigen Erlebnismeile mit bunten Marktständen, Bastel- und Mitmachangeboten auf der Familienwiese und dem beliebten Kinderflohmarkt. Sportbegeisterte kommen bei den Turnieren des Stadtsportfestes auf ihre Kosten, während der Rummel mit zahlreichen Attraktionen aufwartet. Auf der Rathausbühne sorgt unser charmantes Moderatorenteam „Shout Caps“ für super Unterhaltung. Neben engagierten Vereinen präsentieren sich das Brass-Quintett der Sächsischen Bläserphil-

harmonie, die Newcomer-Band 5Raumfenster mit deutschsprachigem Rock sowie The Porridges mit Cover-Rock/Pop-Songs. Zum Abschluss heißt es dann „Don't Stop Me Now“ mit der fulminanten Queen-Covershow der Band MerQuery.

Der Sonntag beginnt traditionell mit dem Gottesdienst. Nachdem die Band Pauken und Planeten für strahlende Kinderaugen sorgt, übernimmt die Musik- und Kunstschule Landkreis Leipzig den stimmungsvollen Abschluss des Festes.

Bereits ab der Walpurgisnacht am 30. April und am ersten Maiwochenende wird die Festwiese zum Anziehungspunkt: Ein farbenfroher Rummel mit Fahrgeschäften, kulinarischen Angeboten und einem Festzelt mit Live-Programm ergänzt das Stadtfest und sorgt für weitere unvergessliche Erlebnisse.

Das komplette Programm finden Interessierte online unter www.markkleeberg.de.

Amt für Kultur und Tourismus

Teilnahmeaufruf: Kinderflohmarkt zum Markkleeberger Stadtfest 2026

„Von Kindern für Kinder“ heißt es auch in diesem Jahr zum Kinderflohmarkt auf dem Stadtfest. Am Samstag und Sonntag, den 9. und 10. Mai 2026, haben Kinder zusammen mit ihren Eltern die Möglichkeit, aussortierte Schätze wie Spielzeug, Kleidung oder Bücher von 11 bis 17 Uhr feil zu bieten. Tragt mit eurer Aktion zur Nachhaltigkeit bei und füllt gleichzeitig euer Sparschwein!

Die Teilnahme ist kostenfrei, eine Anmeldung ist jedoch notwendig. Wer mitmachen möchte, meldet sich bitte bis zum 30. April 2026 für weitere Informationen per E-Mail bei antje.hamel@markkleeberg.de. Wir freuen uns auf Euch!

Amt für Kultur und Tourismus



STADTSPO^{RT} FEST MARKKLEEBERG

TURNIERPLAN

Skatturnier für jedermann



Sonntag, 10.05.26 **ab 11 Uhr**

Wo: Sportwiese am Festanger (Zelt)

Spielmodus:

2 Serien à 48 Spiele (max. 2h 15min pro Serie)

Teilnehmer: max. 40 Personen

Startgebühr: 10 €

Preise: Startgeld wird als Preis zu 100% ausgeschüttet, Pokal des Oberbürgermeisters

Anmeldung: bis 10:45 Uhr vor Ort
oder anmeldung@stadtsportfest.de

Badmintonturnier



Samstag, 09.05.26
 ab 10 Uhr

Tag der offenen Tür

Wo:

Turnhalle Schulstraße (Jahnturnhalle)

Spielmodus:

alle, die sich für Badminton interessieren

Anmeldung: nicht notwendig

Fußballturniere



Samstag, 09.05.26
F- und G-Jugend **ab 10 Uhr**

Sonntag, 10.05.26
E-Jugend **ab 10 Uhr**

Wo: Sportwiese am Festanger
(Soccercourt Rasen 14x18 m)

Preise: Siegprämie und Pokal des Oberbürgermeisters (Sportwiese am Festanger)

Anmeldung: 0177 4229265
oder anmeldung@stadtsportfest.de

Kinder mini Olympiade



Samstag, 09.05.26
 ab 10 Uhr

Wo: Sportwiese am Festanger

Spielmodus:

alle Kinder, die Lust auf Sport haben
Badminton, Golf, Tennis, Bogenschiessen,
3x3 Basketball und vieles mehr

Preise: Urkunde und kleines Geschenk

Schachturnier für Kinder



Samstag, 09.05.26 **ab 10 Uhr**

Wo: Sportwiese am Festanger

Spielmodus: Schweizer System 5 Runden

ab 10 Uhr Jahrgang 2017 und jünger

ab 13 Uhr Jahrgang 2015 und jünger

Teilnehmer: max. 24 Personen

Startgebühr: keine

Preise: Plätze 1-3 erhalten Urkunde & Medaille

Anmeldung: jeweils 15 min vor Turnierstart

Chessmaster@web.de oder
anmeldung@stadtsportfest.de

Preis: Pokal des Oberbürgermeisters

Volleyballturnier



Samstag, 09.05.26 **ab 15 Uhr**

Wo: Sportwiese am Festanger (Rasen)

Spielmodus: 4er-Hobbymannschaften

Preise: Siegprämie und Pokal des Oberbürgermeisters (18 Uhr Sportwiese am Festanger)

Anmeldung: 0177 4229265
rauschenbach@ssvb.org oder
anmeldung@stadtsportfest.de

Raus in die Natur: Die Highlights der 7-Seen-Wanderung 2026

Wenn Anfang Mai die Tage länger werden und das Leipziger Neuseenland in frischem Grün erstrahlt, heißt es wieder: Wanderschuhe schnüren und gemeinsam auf Entdeckungstour gehen. Vom 8. bis 10. Mai lädt die 7-Seen-Wanderung bereits zum 22. Mal nach Markkleeberg ein – und bringt erneut tausende Wanderfans aus ganz Deutschland zusammen.

Frischen Wind bringt in diesem Jahr der „Neuseenwalk“ ins Programm: 36 Kilometer, komplett bei Tageslicht und gänzlich ohne Nachtetappe. Besonders praktisch: Start und Ziel liegen zentral in der Wohlfühlzone Markkleeberg – ganz ohne Transfers. Damit eignet sich die Tour ideal für alle, die eine sportliche Herausforderung suchen und gleichzeitig Wert auf ein rundes, entspanntes Wandererlebnis legen.

Drei Tage lang dreht sich alles um Bewegung, Natur und das besondere Gefühl, draußen unterwegs zu sein. Wer es intensiver mag, stellt sich den legendären XXL-Touren „Neuseenland XXL“ und „Dreiländertour XXL“. Auf 100 Kilometern verbinden sie Seen, Landschaften und sogar mehrere Bundesländer miteinander – gestartet wird traditionell am Freitagabend in Markkleeberg, das Ziel erreichen die Teilnehmenden bis zu 28 Stunden später.

Doch auch abseits der Langstrecken kommt jeder auf seine Kosten: Ob Familien, Genusswandernde oder Kulturinteressierte – mit über 70 geführten und ungeführten Touren findet jeder seinen eigenen Weg durch die abwechslungsreiche Landschaft des Leipziger Neuseenlandes.



Die 7-Seen-Wanderung verspricht tolle Erlebnisse. (Fotos: Larasch/Björn Stach, Kevin Obst (kl. Bild))

Jetzt heißt es: Strecke wählen, anmelden und Vorfreude starten. Anmeldungen sind online unter www.7seen-wanderung.de möglich: für geführte Touren bis zum 26. April 2026, für ungeführte Touren bis zum 3. Mai 2026 (jeweils 24 Uhr). Danach sind Restplätze – sofern verfügbar – nur noch am Veranstaltungstag gegen eine zusätzliche Nachmeldegebühr von 5 € buchbar.

Sportfreunde Neuseenland e.V.

Grün, Gelb, XXL: Markkleebergs Pflanzaktion geht weiter



Gruppetto-Geschäftsführer Robert Förster (3. v. l.) sowie die...

Das Projekt der XXL-Blumentöpfe nimmt in diesem Frühjahr erneut Fahrt auf. Nachdem die ersten drei Farbtupfer am Kunstwinkel, am Radlerhof in Gaschwitz und am Kletterpark in Auenhain bereits fest zum Stadtbild gehören, folgen nun die restlichen neun der insgesamt zwölf knallgelben, übergroßen Töpfe. Bis Juni sollen alle Gefäße aufgestellt, befüllt und bepflanzt sein.

Zuvor stieß ein öffentlicher Aufruf zur Mitgestaltung auf ein erfreuliches Echo: Zahlreiche Bürger, Vereine und Institutionen schlugen Standorte vor oder bewarben sich für eine Patenschaft. Im März legte ein Fachgremium schließlich die finalen Plätze fest. Dabei wurden gezielt Orte ausgewählt, die sowohl die Innenstadt beleben als auch alle Stadtteile einbeziehen und Markkleeberg zudem touristisch aufwerten. Ein besonderes Augenmerk lag darauf, eine bunte Mischung aus verschiedenen gesellschaftlichen Gruppen – von Kirchen und Schulen bis hin zum lokalen Handel – als Projektpartner zu gewinnen.



... Schüler der 4b freuen sich über die Hingucker. (Fotos: Florian Wiersch)

Seit dem 2. April gibt es bereits Zuwachs: Am Gruppetto am Ring sowie an der Grundschule Markkleeberg-Mitte stehen zwei weitere XXL-Töpfe. Die Grundschüler haben bereits die Patenschaft übernommen und kümmern sich künftig selbst um die Pflege. Schulleiterin Frau Marschner betont: „Es ist eine wunderbare Gelegenheit für die Kinder, aktiv Verantwortung für ihre Umgebung zu übernehmen und Schule naturnah zu erleben.“

Ein herzlicher Dank gilt allen Bürgerinnen und Bürgern, die sich mit kreativen Vorschlägen oder durch ihr Interesse an einer Patenschaft eingebracht haben. Da die Anzahl der Einsendungen die verfügbaren Standorte überstieg, konnten leider nicht alle Wünsche berücksichtigt werden. Wir freuen uns dennoch über die große Beteiligung und halten Sie über die weiteren Standorte und Fortschritte des Projekts auf dem Laufenden.

Stadtmarketing

Aktuelles aus der Stadtbibliothek

Anlässlich des Welttags des Buches am Donnerstag, 23. April 2026, lädt die Stadtbibliothek zu einem bunten Programm während der regulären Öffnungszeit von 10 bis 19 Uhr ein. So können sich alle erwachsenen Besucherinnen und Besucher an einem Bücherquiz beteiligen. Von 14 bis 17 Uhr gibt es eine Kinderbastelstraße, dazu Geschichten, lustige Rätsel und Scherzfragen. Eine entspannte Plauderei mit vielen Tipps von Bücherfreunden für alle Lesehungrigen bietet



der „Literarische Salon“ ab 19.30 Uhr – hier ist eine Anmeldung unter stadtbibliothek@markkleeberg.de erwünscht. Der Eintritt ist frei

Wir freuen uns auf Sie!

Amt für Kultur und Tourismus/Stadtbibliothek

Stadtnachrichten

Tag der offenen Tür in der DRK-Kita „Weltentdecker“ am 22. April



Die DRK-Kita Weltentdecker lädt Eltern und Familien herzlich zum Tag der offenen Tür ein. Alle, die sich für einen Betreuungsplatz in der Einrichtung interessieren, bekommen an diesem Nachmittag einen umfassenden Einblick in die Kita. Neben Rundgängen durch die Räumlichkeiten und den Außenbereich stellt das Team um Leiterin Kristina Engl das Betreuungskonzept vor und beantwortet gerne die Fragen der Besucherinnen und Besucher. Das Kita-Team freut sich über Anmeldungen per Mail an kita.weltentdecker@drk-leipzig-land.de oder telefonisch unter 0341 35881278. Kurz entschlossene Eltern sind ebenfalls willkommen.

Wann? 22. April 2026 | 15.30 bis 17 Uhr

Wo? DRK-Kita Weltentdecker, Am Festanger 4a, Markkleeberg

DRK Kreisverband Leipzig-Land e.V. (Foto: DRK)

American Football auch 2026 wieder in Markkleeberg

Auch 2026 werden die Leipzig Lions wieder im Sportpark Camillo Ugi auf Touchdown-Jagd gehen. Bereits in der vergangenen Saison konnten Jung und Alt erstmalig American Football in Markkleeberg bestaunen. Mit ihrem Aufstieg in die Zweite Bundesliga hatten sich die Lions nach einer neuen Heimspielstätte umgesehen, die die erforderliche Infrastruktur bietet – und diese im Sportpark Camillo Ugi gefunden. Die Stadt und der Verein freuen sich darauf, die erfolgreiche Partnerschaft auch in diesem Jahr fortzusetzen.

Football stammt ursprünglich aus den USA, erfreut sich aber bereits seit einigen Jahren stetig wachsender Beliebtheit in Europa. Nachdem Mitte 2022 der Versuch externer Geldgeber gescheitert war, mit den Leipzig Kings ein semi-professionelles Football-Team aus dem Boden zu stampfen, ist durch den Aufstieg des Traditionsvereins in die zweithöchste, deutsche Spielklasse nun auch endlich wieder Spitzen-Football in der Region zu sehen. Der Sport begeistert durch sein dynamisches Spielgeschehen, verbindet körperliche Härte mit taktischer Feinarbeit und zieht so immer mehr Menschen in seinen Bann.

Ein erstes Highlight steht bereits vor der Tür. Am 25. April empfangen die Lions in dem alljährlich stattfindenden **Sachsen Bowl** die Dresden Monarchs. Die Monarchs sind deutscher Vizemeister und reisen mit zahlreichen Auswärtsfans als Favorit an. Tickets für das Spektakel gibt es unter www.leipzig-lions.de/tickets oder am Spieltag vor Ort im Stadion.

Ticketpreise: 12 € (VVK: 10 €) / 8 € (VVK: 7 €) ermäßigt

Einlass: 13.30 Uhr | **Kickoff:** 15 Uhr

Am 9. Mai empfangen die Lions dann die Minden Wolves zum ersten Ligaspiel der neuen Saison.

Arn Mazomeit / Leipzig Lions e.V.



(Bild: Dresden Monarchs e.V. / Leipzig Lions e.V.)

Tag der offenen Tür in der AWO-Kita „Am Wasserturm“ am 18. April

Die AWO-Kita „Am Wasserturm“ heißt unter dem Motto „Willkommen in unserer Wasserwelt“ alle Interessierten zum Tag der offenen Tür am 18. April herzlich willkommen.

Entdecken Sie unsere Räume, lernen Sie unser Team kennen und bekommen Sie einen Einblick in unseren Alltag. Ob neugierig, interessiert oder einfach zum Reinschnuppern – alle sind herzlich willkommen! Wir freuen uns auf Sie/Euch!

Wann? 18. April 2026 | 10 bis 12 Uhr

Wo? AWO-Kita „Am Wasserturm“,
August-Bebel-Straße 50e, 04416 Markkleeberg

Das Team der AWO-Kita „Am Wasserturm“

Kostenfreie Naturschutzberatung für Landnutzer im Landkreis und der Stadt Leipzig

Der Landschaftspflegeverband Torgau-Oschatz e.V. (LPV) bietet ab sofort eine freiwillige und kostenfreie Naturschutzberatung für Landbewirtschaftler im Landkreis Leipzig und dem Stadtgebiet Leipzig an. Ziel ist es, den Erhalt der biologischen Vielfalt praxisnah mit den betrieblichen Erfordernissen zu vereinen.

Die Beraterinnen unterstützen Landnutzende dabei, wertvolle Arten und Biotope auf ihren Flächen zu identifizieren und geben Hilfestellung bei der Erfassung von Kennarten auf Grünland. Dies ist insbesondere für die Ökoregelung 5 sowie für spezifische Agrarumwelt- und Klimamaßnahmen von Bedeutung.

Für das Jahr 2026 gibt es zudem wesentliche Neuerungen bei der Beantragung von Fördermitteln: Entsprechende Maßnahmen können nun direkt mit dem Sammelantrag bis zum 15. Mai 2026

angemeldet werden, wobei erstmals kein separater Teilnahmeantrag mehr erforderlich ist. Ein weiterer Vorteil ist die Verkürzung des Verpflichtungszeitraums: Neue Maßnahmen laufen künftig nur noch über drei Jahre (vom 1. Januar 2026 bis zum 31. Dezember 2028), statt wie bisher über fünf Jahre.

Interessierte Landnutzer werden gebeten, zeitnah einen Termin für ein Beratungsgespräch zu vereinbaren.

Kontakt: Landschaftspflegeverband Torgau-Oschatz e.V.

Telefon: 03421 7785026

E-Mail: naturschutzberatung@lpvto.de

PM Landschaftspflegeverband Torgau-Oschatz e.V.

Kanupark-News



Hochkarätiger Kanu-Slalom-Sport: WM-Qualifikation vom 24. bis 26. April

Vom 24. bis 26. April 2026 findet im Kanupark Markkleeberg der Auftakt zur Qualifikation für die Weltmeisterschaften der deutschen Nationalmannschaft im Kanu-Slalom statt. Auf einer der modernsten Wildwasseranlagen Europas kämpfen die besten Athletinnen und Athleten um ihre Tickets zu den internationalen Saisonhöhepunkten.

Im Fokus steht die Qualifikation für die Weltmeisterschaften der Leistungsklasse in Oklahoma (USA) – auf der Strecke der Olympischen Spiele 2028. Gleichzeitig geht es für die U18- und U23-Athleten um die begehrten Startplätze bei den Weltmeisterschaften in Krakau (POL). Der Druck ist hoch: Nur die jeweils drei Schnellsten pro Disziplin sichern sich einen Platz im Nationalteam – Spannung ist garantiert.

Mit dabei sind nationale Top-Stars wie die Olympiasiegerin und mehrfache Weltmeisterin Ricarda Funk. Aus Leipziger Sicht stehen unter anderem Felix Sachers, Nele Bayn, Lennard Tuchscherer, Christin Heydenreich, Nils Zimmermann, Neele Krech sowie die zweifache Weltmeisterin und Olympia-Bronzemedallengewinnerin Andrea Herzog im Fokus.

Die Zuschauer können sich auf hochklassige und nervenaufreibende Wettkämpfe freuen. Die Rennen finden am Freitag von 13 bis 18 Uhr, am Samstag von 9.15 bis 17.15 Uhr sowie am Sonntag von 9.15 bis 17 Uhr statt. Der Eintritt ist kostenfrei. Weitere Informationen gibt es unter www.slalomevents.de

Ausblick XXL-Paddelfestival: Erste Programmpunkte bereits buchbar

Das Programm des diesjährigen XXL-Paddelfestivals nimmt immer mehr Gestalt an: Die zwölfte Auflage des Events vom 8. bis 10.



Buntes Gewimmel: Auch in diesem Jahr werden Kanufans beim XXL-Paddelfestival auf ihre Kosten kommen. (Foto: Kanupark Markkleeberg)

Mai 2026 steht unter dem Motto „Testen.Paddeln.Erleben.“ und bietet jede Menge Mitmachmöglichkeiten in den verschiedenen Kanu-Disziplinen. Für einige Kurse und Wettkämpfe sind bereits Anmeldungen möglich. Hierzu gehören die geführte Kanu-Tour durch Leipzig, das „Inklusive Triple-Mix-Staffelrennen“ und das SUP-Rennen auf dem Markkleeberger See und die PALM Junior Trophy, ein Rennen für Kinder und Jugendliche von acht bis 14 Jahren. Auch für die verschiedenen Disziplinen der Deutsche Meisterschaften im Wildwasser-SUP kann man sich schon anmelden. Bei vielen Angeboten ist zudem eine Anmeldung vor Ort möglich, so zum Beispiel für die Workshops des Deutschen Kanu-Verbandes zu den Themen „Kanusicherheit“ und „Kajak, Canadier & SUP für Einsteiger“ sowie für den Kenterrollen-Wettbewerb.

Detaillierte Informationen zu den Angeboten sowie der gesamte Programm-Überblick sind unter www.paddelfestival.de zu finden.

Kletterpark-News



Ab 18. April ist das Klettern am Markkleeberger See wieder möglich.
(Foto: Kletterpark Markkleeberg)



Spiele Spaß ab vier Jahren: Auf der Adventure Golf Anlage kommt die ganze Familie auf ihre Kosten. (Foto: Kletterpark Markkleeberg)



Saisonstart: Kletterpark und Adventure Golf Anlage öffnen am 18. April

Am 18. April 2026 startet am Markkleeberger See die neue Saison für Kletter- und Golfbegeisterte: Der Kletterpark und die Adventure Golf Anlage öffnen ihre Tore. Beide Anlagen sind zunächst mittwochs und freitags von

12 bis 19 Uhr sowie an Wochenenden und Feiertagen von 10 bis 19 Uhr geöffnet. In der Hauptsaison, ab dem 6. Juli, erweitern sich die Öffnungszeiten um dienstags und donnerstags von 10 bis 16 Uhr. Die letzte Einweisung für den Kletterpark erfolgt 2 ½ Stunden vor Schließung, die letzte Ausgabe der Golfschläger eine Stunde vor Ende der Öffnungszeiten.

Seit der Neueröffnung 2025 begeistert der Kletterpark Markkleeberg nach seinem Komplettumbau mit drei Parcours in unterschiedlichen Höhen und über 80 abwechslungsreichen Kletterelementen. Ein besonderes Highlight ist der atemberaubende Panoramablick über den Markkleeberger See bis hin nach Leipzig. Adrenalin pur bieten acht Ziplines mit Längen zwischen 40 und 52 Metern, die teilweise über die Adventure Golf Anlage führen.

Die Gesamtlänge aller Seilrutschen beträgt 300 Meter. Ein weiteres Erlebnis ist der Basejump aus neun Metern Höhe. Für Abwechslung sorgen zudem ein schwebendes Fahrrad, ein Holzfass-Parcours, Slacklines, eine sieben Meter hohe Kletterwand, Hängebrücken und sogar ein Bobbycar. Vorkenntnisse sind nicht erforderlich – jeder Gast kann je nach Alter, Größe und körperlicher Verfassung die Anlage nutzen. Das Mindestalter für Besucher beträgt sechs Jahre, die Mindestgröße 1,10 Meter.

Wer lieber auf festem Boden bleibt, findet auf der Adventure Golf Anlage modernen Minigolfspaß. Die zwölf begrünten Bahnen mit Längen von bis zu 25 Metern fordern Geschicklichkeit: Höhen, Findlinge und Brücken gilt es zu umspielen, um den Ball mit möglichst wenigen Schlägen einzulochen. Die Anlage eignet sich besonders für Familien mit Kindern ab vier Jahren und Gruppen. Auch hier sind keine Vorkenntnisse nötig.

Weitere Informationen zu beiden Attraktionen sowie die Möglichkeit zur Online-Buchung gibt es unter www.kletterpark-markkleeberg.de und www.adventuregolf-markkleeberg.de.

Tipp: Wer seinen Termin fürs Klettern oder Golfen mindestens zehn Tage im Voraus verbindlich bucht, erhält vergünstigte Early-Bird-Tickets.

Fachberatungsstelle bietet Hilfe bei sexualisierter Gewalt

Die Fachberatungsstelle gegen sexualisierte Gewalt von Bellis e.V. unterstützt Betroffene, Angehörige und Fachkräfte im Landkreis Leipzig – unbürokratisch, kostenfrei und auf Wunsch anonym. Das Angebot richtet sich an Jugendliche ab 14 Jahren und Erwachsene, die sexualisierte Gewalt erlebt haben, ob am Arbeitsplatz, in der Kindheit oder durch aktuelle Übergriffe.

Die Beraterinnen und Berater von Bellis e.V. sind im gesamten Landkreis Leipzig unterwegs und kommen auf Wunsch auch nach Markkleeberg. Gespräche sind außerdem in den eigenen Räumen in Leipzig sowie telefonisch oder online möglich. Besondere Bedarfe, wie barrierefreie Zugänge oder beim Dolmetschen werden berücksichtigt.

Wer Beratung und Hilfe benötigt, meldet für eine Terminvereinbarung: Bellis e.V., Fachberatungsstelle gegen sexualisierte Gewalt, Telefon: 0341 39285565, E-Mail: beratung@bellis-leipzig.de, Website: www.bellis-leipzig.de. Die Telefonsprechzeiten sind dienstags von 14 bis 16 Uhr und donnerstags von 11 bis 13 Uhr. In der Regel ist der Verein montags bis freitags von 10 bis 16 Uhr erreichbar. Falls nicht: Bitte eine Nummer auf dem Anrufbeantworter hinterlassen, wenn ein Rückruf gewünscht ist.

Verein Bellis e.V.

Die Ausgabe 09 / 2026 der Markkleeberger Stadtnachrichten
erscheint am 29. April 2026.

Geburtstags- und Ehejubilare vom 16. bis 29. April 2026



OBM Karsten Schütze und die „Markkleeberger Stadtnachrichten“ gratulieren sehr herzlich zum Geburtstag oder Ehejubiläum und wünschen alles Gute, insbesondere Gesundheit!

17.4.	Dr. Armin Conradt	85 Jahre
17.4.	Ralf Feser	85 Jahre
27.4.	Alfred Fuchs	85 Jahre
27.4.	Brunhilde Lahrius	90 Jahre

Unsere Gratulation umfasst alle Jubilare, die 75, 80, 85, 90, 95, 100 und älter werden sowie alle runden Hochzeitstage ab dem 50.

Sie haben Hinweise oder Änderungen dazu? Eventuell wollen Sie gern aufgenommen werden, dann schreiben Sie uns:

Stadtverwaltung Markkleeberg
Einwohnermeldeamt
Rathausplatz 1
04416 Markkleeberg

Liebe Seniorinnen und Senioren – Sie sind herzlich eingeladen

Kirchen und Begegnungsstätten (BS):

- AWO-Sozialstation Markkleeberg, Arndtstraße 2 (Trigaleria)
Ansprechpartner: Christina Rustler, Telefon: 0160 3749771
- Auenkirchgemeinde Markkleeberg-Ost, Kirchstraße 36
Ansprechpartner: Sylke Hönig, Telefon: 0341 3380527
- Begegnungsstätte (BS) Gaschwitz (Orangerie), Hauptstraße 315
Ansprechpartner: Klubleitung
- Caritaskreis Markkleeberg-Böhlen,
c/o Gemeindehaus St. Peter und Paul, Pater-Kolbe-Straße 3
Ansprechpartner: Dorit Neumann, Telefon: 0171 3267353
- Katholische Gemeinde St. Peter und Paul, Pater-Kolbe-Straße 3
Ansprechpartner: Pfarrer Christoph Baumgarten
Telefon: 0341 3018431
Aktuelle Änderungen auf: www.bonifatius-leipzig.de
- Kirchengemeinde Großstädteln-Großdeuben,
Alte Straße 1 (im Pfarrhaus Großstädteln)
Ansprechpartner: Pfarrerin Kathrin Bickhardt-Schulz und
Simone Grosche, Telefon: 034299 75459
- Martin-Luther-Kirchengemeinde, Gemeindezentrum, Mittelstraße 3
Ansprechpartner: Pfarrer Frank Bohne, Telefon: 0341 3586959

Termine:

- **Mittwoch, 15. April**
AWO: 14 Uhr – Offenes Seniorencafé
- **Donnerstag, 16. April**
BS Gaschwitz: 14 Uhr – Clubnachmittag: Fröhliches Beisammensein mit Herrn Espenhain
- **Donnerstag, 16. April**
Katholisches Gemeindehaus: 14 Uhr – Offenes Seniorencafé
- **Montag, 20. April**
BS Gaschwitz: 13 Uhr – Skat
- **Mittwoch, 22. April**
AWO: 14 Uhr – Offenes Seniorencafé
- **Montag, 27. April**
BS Gaschwitz: 13 Uhr – Skat, 14 Uhr – Spiele
- **Mittwoch, 29. April**
AWO: 14 Uhr – Offenes Seniorencafé
- **Donnerstag, 30. April**
BS Gaschwitz: 14 Uhr – Clubnachmittag: Ein Nachmittag mit einigen Überraschungen

Begegnungszentrum Markkleeberg

Beratungen (Bitte lassen Sie sich einen Termin geben!):

- **Konfliktberatung:** Tabea Lori berät zu Themen der Konfliktbewältigung, Kommunikation und Mediation
- **Allgemeine Sozialberatung:** begleitende Hilfen in allen Bereichen des täglichen Lebens
- **Hausprechstunde – Alles rund ums Haus:** kostenfreie Beratung mit Dipl.-Ing (FH) Architektur Roland Uttecht, Sprechzeiten jeweils ca. 20 min, Termin unter Telefon: 0171 9239078 oder 0171 9277586
- **Wohnberatung für Seniorinnen und Senioren:** Sybille Lipp, geprüfte Immobilienmaklerin der Europäischen Immobilienakademie, berät Sie über Möglichkeiten des Wohnens im Alter im kostenfreien Erstgespräch.

Treffs:

- **Selbsthilfegruppe „Mut zum Reden“:** montags, 18–20 Uhr, mit Kristin Diebler, Thema: Depression und Angststörung, Voranmeldung unter kristin@mut-zum-reden.de
- **Seniorenbewegung:** dienstags, 14–15.30 Uhr, mit Ute Harnapp Unter dem Thema „Fit bis ins hohe Alter“ geht es um die Erhaltung von geistiger und körperlicher Beweglichkeit.
- **Autismus und AD(H)S – Selbsthilfegruppe für Eltern/Angehörige und Fachkräfte:** dienstags, 16.30–18 Uhr
Dein Kind hat die Diagnose Autismus oder AD(H)S erhalten? Der

Alltag ist oft eine Herausforderung und Du wünschst Dir Austausch auf Augenhöhe mit Menschen, die Dich verstehen? Dann komm zu uns! Unsere SHG bietet einen geschützten Raum, in dem Du offen reden, Unterstützung finden und neue Lösungswege entdecken kannst. Ansprechpartnerin: Stephanie Rutkowski, E-Mail: pausediemanbraucht@gmail.com, Mobil: 0173 6760952

Gemeinsam Hobbys pflegen:

- **Schneiderwerkstatt:** jeden 1. und 3. Mittwoch im Monat, 9–12 Uhr, mit Karin Rothe, bitte vorher anmelden

Kurse:

- **Malkurs:** Do, 23. April, 15.30–18 Uhr, 14-tägig, mit Britta Schulze, Dipl.-Malerin und Grafikerin
- **Zeichnen/Malen/Gestalten:** donnerstags, 9–12 Uhr, 14-tägig, mit Kunstpädagogin Gertraud Fleischer

Veranstaltungen (Um Voranmeldung wird gebeten!):

- **Nachrichtenwerkstatt:**
– **Workshop: Sicher und einfach kommunizieren im Alltag – Alles über Messenger-Dienste und deren Nutzung**
Di, 28. April, 14–16 Uhr

Fortsetzung auf Seite 10 ▶

Wir rufen zum Mitgestalten auf allen möglichen Gebieten der gemeinschaftlichen Freizeitgestaltung auf! Ihr seid dazu eingeladen, euch mit euren Hobbys und Ideen einzubringen, unser Angebot zu bereichern und unser Gemeinschaftshaus mit noch mehr Leben zu füllen! Meldet euch bei Interesse! Wir freuen uns aufs Kennenlernen!

Kontakt und Anmeldung Begegnungszentrum Markkleeberg:
 Hauptstraße 315
 04416 Markkleeberg OT Gaschwitz
 Telefon: 034299 707448
 E-Mail: kathrin.lootze@markkleeberg.de
 www.begegnungszentrum-markkleeberg.de



Groß und Klein aufgepasst!

Am 5. Mai 2026 findet der Tag der Schulsozialarbeit in Markkleeberg statt. Neben spannenden Informationen rund um das Thema Schulsozialarbeit erwarten euch kleine Überraschungen und eine entspannte Atmosphäre zum Austausch mit den Schulsozialarbeitern und Schulsozialarbeiterinnen der Grundschulen West und Mitte, der Oberschule, der AHF-Oberschule und des Gymnasiums.

Kommt also gerne zwischen 9 und 16 Uhr am Dr.-Bernd-Klose-Platz (vor dem Sportbad) vorbei und erfahrt mehr über das vielfältige Arbeitsfeld der Schulsozialarbeit.

Für weitere Informationen zum Tag und zum Arbeitsfeld der Schulsozialarbeit in Sachsen klickt auf: www.schulsozialarbeit-sachsen.de

Kindervereinigung Leipzig e.V.
 (Comic: Kindervereinigung Leipzig e.V.)

Deine Dates – Tipps und Angebote für Kids, Teens & Twens

CJD Ökohaus Markkleeberg

- **bis 17. April keine Angebote**
 Der Treff bleibt wegen Urlaub geschlossen
 - **Dienstag, 20. April, 13 – 17 Uhr**
 Create & Chill: DIY-Projekte oder cozy afternoon? Gestalte deine Zeit!
 - **Mittwoch, 21. April, 13.30 – 17.30 Uhr**
 Nur Chillen, Ping-Pong-Disco, Just Dance, Volleyballturnier, ...? Ihr entscheidet!
 - **Donnerstag, 22. April, 13.30 – 17.30 Uhr**
 DELICIOUS: Süß oder herzhaft? Kochen und Spiele – auf was hast du Lust?
 - **Dienstag, 28. und Mittwoch, 29. April**
 Kein Treff
 - **Donnerstag, 30. April, 13.30 – 17.30 Uhr**
 DELICIOUS: Süß oder herzhaft? Kochen und Spiele.
- Alle Angebote ab zehn Jahre.

Hausaufgabentreff

immer dienstags, mittwochs und donnerstags im Offenen Treff

Youth Hub: 9. Mai, 12 – 18 Uhr, Außengelände Ökohaus

Eure elternfreie Zone auf dem Markkleeberger Stadtfest. Gleichaltrige treffen, Chillen und Aktion mit: Bungee Run, Graffiti, Mocktails, Volleyball, Basketball, Tischtennis und vieles mehr. Eintritt frei, viele kostenfreie Angebote

Kontakt:

CJD Ökohaus Markkleeberg
 Am Festanger 8, 04416 Markkleeberg
 Telefon: 0341 35034120
 E-Mail: oekohaus.markkleeberg@cjd.de
www.cjd.de/oekohaus

Ferien for Future

Für Kinder zwischen acht und zehn Jahren in der zweiten Sommerferienwoche, **14. bis 16. Juli 2026**, jeweils 9 bis 15 Uhr.

Ort: CJD Ökohaus Markkleeberg, Am Festanger 8, Markkleeberg
Kosten: 3,00 € pro Tag und Kind, inkl. Mittagsversorgung

Programm: gemeinsam machen wir

- lecker und klimafreundlich kochen
- bunt und nachhaltig Klamotten stylen
- dem Müll an den Kragen gehen
- das Glück erforschen
- und vieles mehr ...

Du möchtest das Ferienprogramm auf keinen Fall verpassen? Plätze beschränkt, Anmeldung unter: heidi.bischof@ndk-wurzen.de

Ein Kooperationsprojekt von CJD Ökohaus Markkleeberg, Netzwerk für Demokratische Kultur e.V. Wurzen unter Mitwirkung von KELL Kommunalentsorgung Landkreis Leipzig GmbH und wird mitfinanziert durch Steuermittel auf der Grundlage des vom Sächsischen Landtag beschlossenen Haushalts.

CJD Ökohaus Markkleeberg

Sommerschulung Diabetes für betroffene Kinder

Vom 6. bis 10. Juli 2026 findet im CJD Ökohaus Markkleeberg eine Projektwoche für Kinder mit der Diagnose Diabetes mellitus Typ 1 (E10, ICD-10) statt. Es sind noch Plätze für Kinder aus Markkleeberg frei, die eine entsprechende Diagnose haben und nicht als Patienten des Universitätsklinikum Leipzig angeschrieben wurden. Interessierte Familien können sich bis 31. Mai 2026 direkt

bei dem Veranstaltenden Verein „Zusammen stark für Kinder in Leipzig e.V.“ melden.

Kontakt: KIK-Diabetes@medizin.uni-leipzig.de

CJD Ökohaus Markkleeberg

Beratungstermine der Verbraucherzentrale Leipzig

verbraucherzentrale

Sachsen

Beratungsnebenstelle Markkleeberg, Rathausstraße 13
Jeweils mit vorheriger Terminvereinbarung
Termine unter Telefon: 0341 6962929

- **Beratung Finanzdienstleistung:** 21. April 2026
- **Energieberatung:** 28. April 2026
jeweils 9 bis 16 Uhr

DRK-Sozialmarkt und Tafel

Der **Sozialmarkt** des Deutschen Roten Kreuzes und die **Tafel** sind in der Neuen Straße 2 in Gaschwitz zu finden.

Der Sozialmarkt des Deutschen Roten Kreuzes ist dienstags und mittwochs von 10 bis 16 Uhr sowie donnerstags und freitags von 10 bis 15 Uhr geöffnet. Dort gibt es zum kleinen Preis gebrauchte Kleidung, Haushaltswaren, Heimtextilien, Taschen, Schuhe, Spiel-

waren. Möbel sind im Sozialmarkt in Zwenkau (Schulstraße 19) erhältlich und werden auch geliefert.

Weitere Informationen unter Telefon 034299 591010.

Tafel Leipzig: Neuanmeldungen sind derzeit nicht möglich. Ausgabe mittwochs 12 Uhr.

Notruf und Servicenummern

Polizei-Notruf	110
Polizei-Revier Markkleeberg	0341 35310
Polizei-Revier Leipzig-Südost	0341 3030299
Feuerwehr	112
Medizinischer Notruf	112
Krankentransport	0341 19222
Ärztlicher Bereitschaftsdienst Markkleeberger Ärzte (Mo bis Fr 19 – 7 Uhr und am Wochenende ab Freitag, 15 Uhr)	
bundeseinheitliche Nummer	116117

 **Apotheken-Notdienst**
Abfrage **0341 11899**

 **Zahnärztlicher Notdienst**
(Sa/So 9 – 11 und 19 – 22 Uhr) www.zahnaerzte-in-sachsen.de

Über den nebenstehenden QR-Code oder unter <https://www.zahnaerzte-in-sachsen.de/patienten/notdienstsuche> finden Sie jederzeit in Echtzeit Hilfe mit dem Smartphone. Nach Eingabe Ihres Standortes und des gesuchten Tages werden Ihnen die nächstgelegenen Notdienst habenden Praxen angezeigt. Diese ändern sich täglich.



Sie möchten eher einen persönlicheren Weg? Bei Anruf unter der Nummer 116117 erhalten Sie telefonisch Auskunft zu den Notdiensten.

 **Technische Notdienste**

Störungen Wasserversorgung	0341 9690
Störungen Trinkwasserleitung	0341 9692100
Störungen Kanalnetz	0341 9694400
Störungen Stromversorgung MITNETZ STROM (Mo bis So, 0 – 24 Uhr, kostenfrei)	0800 2305070 www.stromausfall.de
Störungen Gasversorgung MITNETZ GAS (Mo bis So, 0 – 24 Uhr, kostenfrei)	0800 2200922



Hier finden Sie Hilfe

Telefonseelsorge (kostenlos)	0800 1110-111 o. -222
Hilfetelefon „Gewalt gegen Frauen“	08000 116016
Frauenhaus (Tag und Nacht erreichbar) (Träger: Wegweiser e.V.)	0177 3039219
Elterntelefon (kostenlos & anonym)	0800 1110550
Kinder- und Jugendnotdienst (Träger: Bildungs- und Sozialwerk)	01520 2088104
Kinder- und Jugendtelefon	116 111
(kostenlos & anonym), Mo bis Sa, 14 – 20 Uhr, online: nummergegenkummer.de/online-beratung (Träger: Deutscher Kinderschutzbund)	
Anonyme Alkoholiker Leipzig	0345 19295 oder 0157 73973012
Leipziger Bündnis gegen Depression (Di 16 – 17 Uhr) www.buendnis-depression-leipzig.de	0341 56686600



Sie sind krank außerhalb der Sprechzeiten Ihrer Arztpraxis?

In den Ärztlichen Bereitschaftspraxen der KV Sachsen erhalten Sie medizinische Versorgung bei akuten, aber **nicht lebensbedrohlichen Erkrankungen** außerhalb der üblichen Sprechzeiten von Arztpraxen.

Informationen zu allen **Standorten, Behandlungsbereichen** und **Öffnungszeiten** erhalten Sie telefonisch unter: **116117**, sowie unter: www.kvsachsen.de > Bereitschaftsdienste.

Öffnungszeiten Rathaus

Für einen Besuch im Rathaus empfehlen wir, vorab einen Termin beim jeweiligen Fachamt zu vereinbaren. Bitte versuchen Sie auch, Ihr Anliegen möglichst telefonisch oder per E-Mail zu klären.

Die Terminvergabe für das Einwohnermeldeamt erfolgt online unter: terminvergabe.markkleeberg.de.

Termine für Hochzeiten 2026 können ebenfalls online unter terminvergabe.markkleeberg.de/trautermin reserviert werden.

• Bürgerservice/Einwohnermeldeamt

Dienstag	9 bis 12 Uhr*	14 bis 18 Uhr*
Mittwoch	9 bis 12 Uhr	
Donnerstag	9 bis 12 Uhr*	14 bis 18 Uhr
Freitag	9 bis 12 Uhr*	
1. Sonnabend im Monat	9 bis 12 Uhr*	

• Standesamt (im Weißen Haus)**

Dienstag	9 bis 12 Uhr	14 bis 18 Uhr
Donnerstag	9 bis 12 Uhr	14 bis 16.30 Uhr

• Amt für Kultur und Tourismus (im Weißen Haus)**

Dienstag	9 bis 12 Uhr	14 bis 18 Uhr
Donnerstag	-----	14 bis 18 Uhr

• Friedhofsverwaltung

Montag	10 bis 12 Uhr	-----
Dienstag	10 bis 12 Uhr	14 bis 16 Uhr
Donnerstag	10 bis 12 Uhr	14 bis 16 Uhr
Freitag	10 bis 12 Uhr	-----

• Andere Ämter der Stadtverwaltung**

Dienstag	9 bis 12 Uhr	14 bis 18 Uhr
Mittwoch	9 bis 12 Uhr	-----
Donnerstag	-----	14 bis 18 Uhr
Freitag	9 bis 12 Uhr	-----

* mit Termin / ** weitere Termine nach Vereinbarung

Telefonnummer für Service und Verwaltung: 0341 35330



Informationen aus den Fraktionen

FDP

FDP

Besuchen Sie die Markkleeberger FDP online:
<https://markkleeberger.freie-demokraten.de>
<https://www.facebook.com/fdpmarkkleeberg>

Kommen Sie mit uns ins Gespräch. Oder schreiben Sie uns Ihre Gedanken und Ideen an fdp.markkleeberg@gmail.com.



Kompetent. Für unsere Stadt.

BÜNDNIS 90/DIE GRÜNEN

Aktuelles finden Sie auf unserer Website:

www.gruene-markkleeberg.de

Und auf Instagram:

[gruene_markkleeberg](https://www.instagram.com/gruene_markkleeberg)

So erreichen Sie uns per E-Mail:

Ortsgruppe: markkleeberg@gruene-lk-leipzig.de

Fraktion: fraktion.markkleeberg@gruene-landkreis-leipzig.de



Die LINKE

Die LINKE

Liebe Markkleebergerinnen und Markkleeberger, wenn Sie Fragen, Anregungen, Probleme haben oder unsere Hilfe brauchen, erreichen Sie uns unter:

linksfraktion.markkleeberg@linksmail.de

Wir sind jederzeit für Sie da!

CDU

CDU

Sie haben Fragen oder Hinweise?

Wir sind für Sie erreichbar:

0341 2283410

info@cdu-markkleeberg.de

Ihre Markkleeberger Union

SPD

SPD

Sie haben Fragen oder Anregungen zu den Themen, die Sie bewegen?

Dann können Sie uns gern schreiben oder uns anrufen:

info@spd-markkleeberg.de

SPD-Bürgerbüro 0341 59402999

Unseren Podcast mit neuen Folgen finden Sie hier:

www.spd-markkleeberg.de

... oder mit dem QR-Code.



SPD-Ortsverein und Stadtratsfraktion

Für den Inhalt der Parteienwerbung sind allein die Parteien selbst verantwortlich.

Die aktuelle Diskussion: Wie viel Sozialstaat geht noch?



In einer offenen Mitgliederversammlung diskutiert die SPD Markkleeberg am Donnerstag, 16. April über die Zukunft unseres Sozialstaats. Es geht um Bildungschancen, Entlastungsmöglichkeiten für Familien, bezahlbare Mindestlöhne und die Abwanderung wichtiger Industrien. Ein hochaktuelles Thema, von dem auch Markkleeberg betroffen ist. Der Zahn-technik-Hersteller Etkon verlegt seine Produktion aus Markkleeberg nach China. Mehr als 200 Arbeitsplätze gehen da verloren. Es sind also dringliche Themen, die da ab 19 Uhr im Kleinen Lindensaal des Rathauses besprochen werden. Gerade unter dem Druck enger werdender Haushalte, hoher Ausgaben für Energie und Verteidigung und immer weiter steigender Sozialkosten müssen wir uns alle Gedanken machen, wie viel Sozialstaat wir brauchen, wie viel wir wollen und wie viel wir können.

Antworten gibt es von der Landtagsabgeordneten Laura Stellbrink. Alle Bürgerinnen und Bürger sind eingeladen. Die SPD setzt damit ihre Serie von solchen Bürgergesprächen fort.

Der Termin:
Donnerstag, 16. April, 19 Uhr
Kleiner Lindensaal, Rathaus

Gemeinsam laufen für und mit Blick für Menschen mit Handicap



Am 10. Mai um 13.00 Uhr startet zum 13. Mal der weltweite Wohltätigkeitslauf „Wings for Life“ (www.wingsforlifeworldrun.com). Die Start- und Sponsorengelder des Laufs fließen zu 100% in die Rückenmarksforschung. Es wird gelaufen für die, die es nicht können. Einige von uns starten schon seit Jahren bei diesem Lauf, den man in Leipzig am Stadion oder auch virtuell, wo immer man ist, bestreiten kann. Aber auch darüber hinaus sind Aufmerksamkeit und Unterstützung gefragt. Markkleeberg versucht zwar stetig immer mehr barrierefrei zu werden, aber manche Dinge, wie das Blindenleitsystem brauchen Zeit. Andere, wie der fehlende Aufzug am S-Bahnhof Großstädteln liegen nicht in der Hand der Stadt. Und wie alles fängt auch Barrierefreiheit im Kleinen an. Nicht selten sind es einfach Mülltonnen oder Fahrräder auf

dem Gehweg, die den Weg erschweren. Wenn Sie Anmerkungen dazu haben oder sich selbst für das Thema engagieren wollen, können Sie sich gern bei uns oder der AG Barrierefreiheit der Stadt Markkleeberg (barrierefreimarkkleeberg@gmx.de) melden.

Ihre Markkleeberger Grünen

Von links im Blick

DIE LINKE.

Natürlich bin auch ich für Bürokratieabbau. Denn ich habe mehrfach erlebt, dass umständliche Verwaltungsverfahren regelrecht lebensgefährlich werden, zumindest aber ein Leben in Würde gefährden können. Zum Beispiel gibt es um die 90 Pflegekassen in Deutschland – alle mit ihren Vorständen und Apparaten – die zur Prüfung einer Pflegebedürftigkeit, weil es nun mal nicht 90 verschiedene Einschätzungen dazu geben kann, wiederum einen medizinischen Dienst beauftragen, der die Prüftermine abarbeitet. Das funktioniert alles leidlich, solange der Kranke oder Alte die Güte hat, langsam pflegebedürftig zu werden. Und solange es Angehörige gibt, die Dampf machen können. Wird einer aber, wie es meinem Schwiegervater ergangen ist, innerhalb von drei Wochen immer schwächer und hat zuvor keine Pflegestufe bewilligt bekommen, die sei-

ner neuen Schwäche entspricht, dann ist wenig zu machen. Er bleibt in der Tinte sitzen und wehe, er hat weder Angehörige, die ihn windeln, noch Geld, die Windeln zu bezahlen. Da wünschte man sich schon, es gäbe einen kommunalen Sozial- und Gesundheitsdienst, der seine Kunden kennt und tut, was getan werden muss. Leider ist zu befürchten, dass etwas ganz anderes gemeint ist, wenn von Bürokratieabbau die Rede ist: Weg kann wahrscheinlich Mieter-, Kündigungs- und Umweltschutz, Bürgerbeteiligung, betriebliche Mitbestimmung oder das Regelwerk gegen Diskriminierung. Die vielen Pflegekassen und ihr medizinischer Dienst werden vermutlich überleben. (cer)

Aktuelles aus dem Landtag



In der Plenardebatte Ende März hat der Vorsitzende der CDU-Fraktion, Christian Hartmann, einen grundlegenden Reformkurs für Sachsen eingefordert. Im Mittelpunkt stehen dabei die Stärkung der Wirtschaft, die finanzielle Handlungsfähigkeit der Kommunen und die strukturelle Modernisierung des Staates. „Es geht um die Zukunft unseres Freistaates. Wenn Wirtschaft und Kommunen gemeinsam Reformen einfordern, ist das ein klarer politischer Auftrag. Wir brauchen mehr Entschlossenheit, mehr Tempo und mehr Reformbereitschaft.“, so Christian Hartmann. Viele Unternehmen leiden unter hohen bürokratischen Lasten und steigenden Kosten. In vielen Kommunen sieht es ähnlich aus: Dort steigen die Kosten schneller als die Einnahmen. Wenn wir leistungsfähige Kommunen wollen, dürfen wir ihnen nicht nur Aufgaben übertra-

gen. Wir müssen ihnen auch die Mittel und die Freiheit geben, diese Aufgaben zu erfüllen. Ein weiteres Verschieben von Lasten von oben nach unten darf es nicht geben. Gleiches gilt für die Wirtschaft: Wir müssen sie nachhaltig entlasten – durch schnellere Verfahren, weniger Berichtspflichten, angepasste Standards und bezahlbare Energie. Wir müssen die Finanzsituation des Freistaates verbessern, um wieder stärker investieren zu können. Das wird nur durch Strukturreformen gelingen. Mit dem Doppelhaushalt 2027/28 wollen wir dafür das Fundament legen. Haushaltsdisziplin ist die Voraussetzung dafür, dass wir uns auch in Zukunft Spielräume erhalten.

Ihre Markkleeberger Union

Für den Inhalt der Parteienwerbung sind allein die Parteien selbst verantwortlich.

Himmlische Blicke nach unten ... reizvoll und einmalig Vogelperspektiven reizten vor langer Zeit bereits Fotografen

Kürzlich entdeckte ich in einem Lexikon ein Sprichwort aus Dänemark, das mir völlig unbekannt war: *Wie hoch ein Vogel auch fliegen mag, seine Nahrung sucht er auf der Erde.* Ja, da kann man ins Nachdenken und Grübeln kommen.

Vor geraumer Zeit erlebte ich eine ähnliche Perspektive während eines Ballonfluges über Leipzig. Nicht zu vergleichen mit Flugzeugen, wo einem oft Essen und Trinken angeboten wird. Nein, man schwebt und schaukelt hoch in den Lüften, sieht natürlich ohne Glasscheiben auf die Stadt und deren Umgebung. Beeindruckend! Trotzdem war ich froh, nach fast zwei Stunden, wieder auf der Erde zu stehen. Dieser beschriebene andere Blickwinkel erfüllt sich derzeit auf unterschiedlichste Art für Mutige als Drachensegler. Letztere habe ich dieser Tage wieder beobachtet. Es war danach reizvoll, in meinem Archiv Markkleeberger Sichten von oben nach unten zu suchen – ohne Drachensegler.

Vor 117 Jahren überflog das Luftschiff *Zeppelin* unsere Gegend. Alles, was Beine und Augen hatte schaute nach oben. Der Prototyp LZ 1 startete bereits 1900 aus einer schwimmenden Halle vom Bodensee aus. Das LZ 3 wurde 1909 über Oetzsch gesichtet und natürlich vom Boden aus oft fotografiert. Mich interessieren diesmal andere Sichten: Nach dem Zeppelin-Ereignis beflügelten andere Höhensichten die Fantasie einiger Markkleeberger. Reizvoll für die entsprechenden Fotografen, mit ihrer Spezialausrüstung diese Hoffnungen zu erfüllen. Begeben wir uns auf Spurensuche von Markkleeberg-Ost bis nach Markkleeberg-West.



Eine reizvolle Sicht auf das Gebiet unterhalb des Pleißebewehrs gelegen, eröffnet im Mai 1912. Nach dem Ersten Weltkrieg, für Jahrzehnte, Badespaß für die Leipziger Region. Garderoben für 6.000 Personen, festangestellte Bademeister, gastronomische Betreuung. An heißen Wochenenden kamen bis zu 25.000 Besucher. Die Wasserfläche circa 200 Meter lang und 30 Meter breit, Wassertiefe zwischen 0,4 und 4 Meter am Wehr. Mit der Inbetriebnahme der Espenhainer und Rositzer Kohlewerdung 1938 setzte die Phenol-Vergiftung der Pleiße dem Badespaß ein schmutziges, schaumiges Ende.

Wir drehen auch die Zeit vor der nächsten Aufnahme aus den Wolken um Jahrzehnte, aus heutiger Sicht, zurück. Laufen zuvor die Mönchereistraße einige Kilometer und erreichen Oetzsch (heute Markkleeberg-Mitte).

Sein Ursprung ist noch heute an der Straßenführung Alt Oetzsch erkennbar. 1840 lebten in 14 Häusern 89 Einwohner. Bis auf das Wohnhaus des früheren Jahnschen Gutes verschwanden sämtliche Höfe. Den alten Rundling umgrenzten im Westen eine ausgedehnte Viehweide, im Süden ein großes Ackerflurstück, im Osten eine Schafwiese, im Norden viele Gärten. Später erfolgte die Eingemeindung mit Raschwitz. Einige Jahre danach stetiges Wachsen der Einwohnerzahl und eine rege Bautätigkeit. Leider konnte ich nicht feststellen, in welchem Jahr diese reizvolle Draufsicht entstanden ist. Aber deutlich erkennbar, die erwähnte Bautätig-

keit. Entlang der heutigen Haupt- und Rathausstraße entstanden Mehrfamilienhäuser, natürlich noch ohne Bad. Oetzsch wurde langsam städtisch ...



Nach dieser Draufsicht, laufen wir weiter Richtung Westen nach Gautzsch. Einst von Bauern und Handwerkern besiedelt, vollzog sich gegen Ende des 19. Jahrhunderts durch große Firmen wie *Riquet & Co.* ein Wandel in Einwohnerschaft und -zahl sowie der Arbeitsmöglichkeiten. Die *Kammgarnspinnerei* nahm 1891, die *Wurstfabrik Clemens Haufe* 1892 den Betrieb auf. Um 1900 wurden 3.000 Einwohner gezählt. 1902 fuhr die erste Straßenbahn aus Richtung Leipzig. 1927 floss Strom aus dem Kulkwitzer Elektrizitätswerk. Seit dem Zusammenschluss mit der Gemeinde Oetzsch-Markkleeberg zur Stadt Markkleeberg heißt der einstige Ort Markkleeberg-West. Entlang der Koburger Straße entstanden vor 100 Jahren erste Wohnmöglichkeiten in Mehrfamilienhäusern. Arbeit gab es unweit in den entstandenen Betrieben genug. Reizvoll für dieses Fliegermotiv eine legendäre Fabrik ...



Colonialwaren-Grosso-Geschäft, gegründet 1745 von Jean George Riquet (1713–1791) in Leipzig. Handel mit Tee, Kaffee, Kakao, Schokolade, Wein, Mandeln und Gewürzen. Firmensignet: Elefant auf einer Weltkugel. 1895 wurde zur erweiterten Produktion die *Fa. Riquet & Co. Schokoladenfabrik*, mit Lager- und Packräumen für Tee, an der Koburger Straße nahe der Bahnlinie Gaschwitz–Plagwitz gebaut (1896: 95 Mitarbeiter, 1921: 700). 1946 nach einem Volksentscheid verstaatlicht, gehörte das Gelände ab 1947 dem *Verband Sächsischer Konsumgenossenschaften* als Spezialbetrieb KONSÜ. Die Süßwarenproduktion wurde weitergeführt bis etwa 1968.

PS: Lassen Sie mich mit einem erdverbundenen Gedanken unsere „Flugreise“ beenden: *Die Landschaft erobert man mit den Schuhsohlen, nicht mit dem Autoreifen ...*

Auf Wiederlesen im Journal 10/2026.

Ihr Michael Zock/Stadtchronist
(Telefon: 0341 9803988)

(Abbildungen: Archiv Zock)

„Wo tut's denn weh?“

Schmerzerkennung bei Heimtieren

Foto: Tasso e. V. / Angelina Brückner Fotografie



„Werden Sie zum Schmerzexperten für Ihr Tier!“ Mit dieser Botschaft informiert die Tierschutzorganisation Tasso e.V., die Europas größtes kostenloses Heimtierregister betreibt, Tierhalterinnen und Tierhalter zum Thema Schmerzerkennung bei Heimtieren. Durch genaues Hinschauen können schon kleinste Schmerzzeichen der Vierbeiner erkannt und die Ursache frühzeitig tiermedizinisch behandelt werden.

„Schmerzen bei Hunden, Katzen und kleinen Heimtieren werden leider häufig erst spät entdeckt und können für die Tiere oft mit jahrelangem Leiden verbunden sein“, sagt Dr. Laura Witting, Tierärztin und Tierschutzreferentin bei Tasso. Sie weist darauf hin, dass viele Tiere – vor allem Katzen und kleine Heimtiere – Meister darin seien, ihre Schmerzen zu verstecken. „Auch bei Hunden ist es nicht immer eindeutig. Sie haben zwar im Laufe der Domestikation gelernt, dass es nützlich sein kann, Schmerzen nicht vor uns zu verbergen, aber auch bei ihnen müssen wir genau hinschauen“, sagt Witting.

Die Aufmerksamkeit lohnt sich: In vielen Fällen kann medizinisch gut geholfen werden, zum Beispiel wenn Zahnprobleme frühzeitig erkannt und behandelt werden. Auch die Folgekosten, die entstehen, wenn Krankheiten lange unentdeckt bleiben, können durch frühzeitiges Eingreifen reduziert werden.

■ Schmerzen erkennen heißt Verantwortung ernst nehmen

„Zudem liegt es sowohl in unserer moralischen als auch rechtlichen Verantwortung, unsere Tiere frei von Schmerzen und Leiden zu halten“, betont Witting. Wer weiß, worauf zu achten ist, kann beim eigenen Tier Veränderungen gut erkennen und entsprechend reagieren, motiviert die Tierärztin zum genauen Hinschauen: „Schmerzzeichen unterscheiden sich im Detail zwar etwas nach Tierart, einige sind jedoch für alle Tiere ähnlich. Es gilt vor allem, auf Veränderungen zu achten.“ Diese können das Verhalten, die Körperhaltung, den Gesichtsausdruck, das Gangbild, die Bewegung, die Verdauung oder auch die Lautäußerung betreffen.

Bei kleinen Heimtieren ist eine besonders zügige Reaktion wichtig, denn Schmerzen können zu reduzierter Futteraufnahme führen, was bei diesen Tieren schnell lebensbedrohlich werden kann. Aber auch für Hunde und Katzen gilt: Sicherheitshalber in der Tierarztpraxis abklären lassen, was los ist, wenn Auffälligkeiten entweder plötzlich und sehr massiv auftreten oder Schmerzzeichen über einen längeren Zeitraum beobachtet werden.

PM Tasso e. V.

„Rauchfrei im Mai“:
Anmeldung bis 30. April



Viele Raucherinnen und Raucher möchten aufhören – doch oft fehlt der konkrete Anlass. Der bundesweite Mitmachmonat „Rauchfrei im Mai“ bietet genau diesen Startpunkt. Das Bundesinstitut für Öffentliche Gesundheit, der Bundesdrogenbeauftragte, die Deutsche Krebshilfe und das IFT-Nord rufen auch 2026 wieder dazu auf, gemeinsam den Rauchstopp zu wagen.

Das Ziel ist klar: Im Mai 31 Tage rauchfrei bleiben und so den Grundstein legen für ein rauchfreies Leben. Wer sich anmeldet, erhält motivierende Nachrichten, praktische Tipps und Unterstützung auf dem Weg in ein rauchfreies Leben. Unter allen erfolgreichen Teilnehmenden werden Geldpreise von bis zu 1.000 Euro verlost. Die Teilnahme ist kostenlos. Anmeldungen sind bis zum 30. April 2026 unter www.rauchfrei-im-mai.de möglich.

Rauchen ist das größte vermeidbare Gesundheitsrisiko in Deutschland: Jedes Jahr sterben etwa 130.000 Menschen an den Folgen des Tabakkonsums, rund 90 Prozent der Lungenkrebsfälle entstehen durch das Rauchen. Wer aufhört, senkt sein Risiko für Krebs, Herz-Kreislauf-Erkrankungen und chronische Atemwegserkrankungen deutlich.

Positive Effekte zeigen sich schneller, als viele denken: Schon nach wenigen Wochen verbessert sich die Lungenfunktion, nach einem Jahr sinkt das Risiko für Herzkrankheiten erheblich. Gleichzeitig schützt ein Rauchstopp auch Familie, Freundeskreis und Kolleginnen und Kollegen vor den Gefahren des Passivrauchens.

PM Bundesinstitut für Öffentliche Gesundheit

PRAXIS FÜR
PHYSIOTHERAPIE
HIRSEKORN

Legen Sie Ihre Gesundheit
in gute Hände – in der
Physiotherapie Hirsekorn.

☎ www.pt-eh.de

Vom Suchen und Finden

Die Psychologie der kleinen Erfolgserlebnisse

Ob der verlorene Schlüssel, eine Lösung im Alltag oder ein lang gesuchter Gedanke, der Moment des Findens fühlt sich meist überraschend gut an. Warum kleine Erfolgserlebnisse unser Gehirn motivieren, und wie wir im Alltag öfter in diesen Suchmoment kommen können, erklärt dieser Ratgeber.

Es ist ein unscheinbarer Moment. Der Schlüssel taucht wieder auf, die richtige Formulierung fällt uns ein oder wir entdecken endlich die Datei, nach der wir minutenlang vergeblich in den Ordertiefen des Computers gesucht haben. Doch genau diese kleinen Augenblicke können sich erstaunlich gut anfühlen. Sie geben uns Energie, Motivation und manchmal sogar ein kleines Glücksgefühl. Andrea Jakob-Pannier, Psychologin bei der Barmer, beschreibt dieses Phänomen so: „Wenn wir beispielsweise etwas Gesuchtes finden, schüttet unser Gehirn häufig Belohnungstoffe wie das bekannte Glückshormon Dopamin aus. Auch wenn das Ergebnis objektiv klein ist, erlebt unser Kopf einen echten Erfolgsmoment.“ Der Grund liegt in einem einfachen psychologischen Mechanismus: Unser Gehirn liebt abgeschlossene Suchprozesse. Eine offene Aufgabe erzeugt Spannung, das Finden löst sie, und genau diese Auflösung fühlt sich am Ende so gut an.

■ Warum das Gehirn Suchprozesse liebt

Suchen bedeutet Aufmerksamkeit, Neugier und Aktivität. Unser Gehirn arbeitet auf ein Ziel hin. Wird dieses Ziel erreicht, entsteht ein kurzer Belohnungseffekt. „Der Moment des Findens wirkt wie ein

Mini-Erfolg“, erklärt Jakob-Pannier. Viele kleine Erfolge stabilisieren dabei langfristig die Motivation und Selbstwirksamkeit. Gerade im Alltag, der oft von großen Aufgaben und langen To-do-Listen geprägt ist, können diese kleinen Erfolgserlebnisse eine wichtige Rolle spielen. Sie vermitteln ein Gefühl des Vorankommens. Interessanterweise funktioniert dieser Effekt auch bei sehr kleinen Dingen. Ein gelöstes Rätsel, ein wiedergefundener Gegenstand oder eine Idee, die plötzlich „klick“ macht.



■ Kleine Erfolge wirken größer, als wir denken

Viele Menschen unterschätzen die Wirkung dieser Momente. Statt sie wahrzunehmen, gehen sie im Alltag unter. Dabei können sie unser Wohlbefinden spürbar verbessern. „Wir sind oft darauf trainiert, nur große Ziele als Erfolg zu sehen. Psychologisch betrachtet sind aber gerade kleine Fortschritte entscheidend. Sie halten unser Motivationssystem am Laufen“, sagt die Psychologin. Wer kleine Erfolgserlebnisse bewusst wahrnimmt, stärkt nicht nur seine Stimmung, sondern auch seine langfristige Motivation.

■ **Wie wir Such- und Find-Momente im Alltag nutzen können**
Die gute Nachricht, diese psychologischen Mini-Erfolge können gezielt gefördert werden:

1. **Aufgaben in kleine Schritte teilen:** Statt eine große Aufgabe vor sich zu haben, hilft es, sie in kleinere Etappen zu zerlegen. Jeder erledigte Schritt wird so zum kleinen „Finden“.
2. **Fortschritte bewusst wahrnehmen:** Kurz innehalten, wenn etwas gelungen ist, selbst wenn es nur eine Kleinigkeit war. Das verstärkt den Belohnungseffekt im Gehirn.
3. **Neugier fördern:** Rätsel, kleine Denkaufgaben oder kreative Probleme aktivieren denselben Suchmechanismus.
4. **Ordnung schafft Findemomente:** Paradox, aber wahr, wer Dinge strukturiert ablegt, erlebt häufiger kleine Erfolgsmomente beim Wiederfinden.

■ Das Glück der kleinen Lösungen

Am Ende sind es oft nicht die großen Durchbrüche, die unseren Alltag tragen, sondern viele kleine „Aha“-Momente. Ein Gedanke, der sich klärt. Ein Problem, das sich löst. Ein Gegenstand, der wieder auftaucht. Oder, wie Andrea Jakob-Pannier es formuliert: „Der Mensch braucht Erfolgserlebnisse und zwar regelmäßig. Die kleinen sind dabei oft die wichtigsten.“ *PM Barmer*

Freiberufliche Hebamme
Kerstin Meißner

- Kurse zur Geburtsvorbereitung
- Hausbesuche nach der Geburt
- Rückbildungsgymnastik

Sonnenweg 33, Markkleeberg
Tel. 0341 3581964 & 0163 7671920
Hebamme_KMeissner@arcor.de

ZAHNARZTPRAXIS WACKERNAGEL

PRAXIS FÜR ALLGEMEINE UND ÄSTHETISCHE ZAHNHEILKUNDE

Dr. med. dent. Marco Wackernagel, M.A.

ÄSTHETISCHE FÜLLUNGSTHERAPIE | IMPLANTATTHERAPIE | PARODONTITISTHERAPIE

BREITSCHIEDSTRASSE 12 | 04416 MARKKLEEBERG
Telefon: 0 341 35 01 811
www.zahnarzt-wackernagel.de

Irina Niemann
Dipl. f. osteopathische Therapie
Physiotherapiepraxis

- Osteopathische Verfahren
- Moderne Rücken- und Gelenke-Therapien
- Behandlung der inneren Organe
- Manuelle Therapie
- Kiefergelenkbehandlung
- Lymphdrainage
- Frauenheilkunde
- Schädel-Hirn-Trauma

Mittelstraße 14, 04416 Markkleeberg
Telefon: 0341 3501333

Prophylaxe und Behandlung von Gesundheitsstörungen

Nutri-Score 2026

Neue Berechnungsmethode bringt mehr Transparenz für Verbraucher

Seit 1. Januar 2026 gibt es neue Bewertungsmaßstäbe für den Nutri-Score, die bekannte Lebensmittel-Nährwert-Ampel. Lebensmittelhersteller, die das fünfstufige System mit den Noten A bis E nutzen, müssen jetzt verbindlich eine angepasste Berechnungsmethode anwenden. Die Änderungen bringen mehr Klarheit darüber, wie viel Zucker, Salz und Ballaststoffe in Lebensmitteln stecken. Die überarbeitete Bewertung orientiert sich noch stärker an aktuellen wissenschaftlichen Ernährungsempfehlungen.

Welche Frischkäsezubereitung im Supermarktregal ist hinsichtlich ihres Nährwerts die bessere Wahl? Sind alle Chips ernährungsphysiologisch gleich „ungesund“? Und entspricht die Nährstoffzusammensetzung des Joghurts dem, was die Aufmachung an Vitalität suggeriert? Der Nutri-Score ist eine erweiterte Nährwertkennzeichnung auf Lebensmittelverpackungen. Er soll Verbraucherinnen und Verbrauchern ohne besonderes Ernährungswissen am Verkaufsregal die Entscheidung zwischen den Produkten einer Kategorie erleichtern. Von unabhängigen Wissenschaftlerinnen und Wissenschaftlern erarbeitet, bewertet er die Zusammensetzung vor allem mit Blick auf ernährungsbedingte Krankheiten wie Adipositas, Diabetes oder Herz-Kreislauf-Erkrankungen.

■ **Näher an den Ernährungsempfehlungen**
Um die Nährwertkennzeichnung an die neuesten wissenschaftlichen Ernährungsempfehlungen anzupassen, wurde die Berechnung des Nutri-Scores umfassend überarbeitet. Die neue, präzisere Berechnungsmethode bewertet Lebensmittel in mehreren Punkten strenger als bisher – insbesondere stark verarbeitete Produkte mit

hohem Salz-, Zucker- oder Süßstoffgehalt schneiden dadurch oft schlechter ab. Dies soll Lebensmittelproduzenten dazu bewegen, bei der Entwicklung und Verbesserung ihrer Rezepturen die Gesundheit der Konsumentenden stärker in den Fokus zu nehmen.

■ Änderungen in der Bewertungsmethode

• **Strengere Grenzen: Zucker und Salz** schlagen bei der Berechnung der Punkte schneller negativ zu Buche.

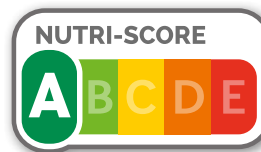
Damit Hersteller Zucker für das Geschmackserlebnis nicht einfach durch Süßstoffe ersetzen, bewertet der Nutri-Score jetzt auch den Einsatz von Süßstoffen negativ. Produkte wie Softdrinks und Müsli schneiden dadurch oft schlechter ab als bisher.

• **Pluspunkte für Proteine und Ballaststoffe:** Produkte mit einem hohen Anteil an Protein oder Ballaststoffen können nach der neuen Wertung einen besseren Score erzielen. Das wirkt sich insbesondere bei Milchprodukten, Nüssen und Hülsenfrüchten positiv aus, sofern Zucker und Salz sparsam dosiert sind. Die sogenannten roten Fleischsorten erhalten allerdings maximal zwei Punkte für Eiweiß, was auf der Skala meist C oder niedriger bedeutet. Bei Ballaststoffen wurde der Mindestgehalt für eine positive Bewertung angehoben.

• **Neue Kategorie für Öle und Nüsse:** Gesunde pflanzliche Fette und Nüsse, die viele ungesättigte Fettsäuren enthalten, haben nun einen besseren Nutri-Score. Damit wurde ein zentraler Schwachpunkt des alten Berechnungssystems beseitigt, bei dem der naturgemäß hohe Fettgehalt dieser Produkte

zu einer schlechten Einstufung geführt hatte. Das betrifft zum Beispiel Olivenöl.

• **Geänderte Getränke-Regel:** Milchgetränke und Pflanzendrinks gelten nicht länger als allgemeine Lebensmittel, sondern werden jetzt wie alle anderen Flüssigkeiten strenger als Getränke berechnet: Ein A im Nutri-Score erhält nur Wasser, fettarme Milch wird dagegen in der Regel mit B, Vollmilch mit C bewertet.



■ Kritik am Nutri-Score

Allerdings gibt es auch Kritik am System. Demnach vereinfache der Nutri-Score zu stark und verzerrte teilweise die ernährungsphysiologische Qualität.

Produkte, die früher im grünen Bereich lagen, erhalten trotz unveränderter Rezeptur mit den heutigen Kriterien eine schlechtere Bewertung. Und weil der Nutri-Score keine Zusatzstoffe und Geschmacksverstärker berücksichtigt, ist die Biobranche benachteiligt, da sie etwa Zucker nicht so einfach ersetzen kann wie Nicht-Bio-Produzenten.

„Verbraucherinnen und Verbraucher kaufen immer bewusster ein und wissen eine klare und verständliche Lebensmittelkennzeichnung zu schätzen. Der Nutri-Score trägt durchaus zur Transparenz am Supermarktregal bei“, sagt Dr. Andreas Daxenberger, Lebensmittelexperte bei TÜV Süd. „Einem schlechteren Score durch die überarbeitete Berechnungsmethode können Hersteller mit gut durchdachten Rezepturen entgegenwirken – auch wenn das erhebliche Änderungen in den Abläufen bedeutet. Denn ein hoher Gehalt an wertvollen Inhaltsstoffen wie Ballaststoffen oder Proteinen kann die negativen Punkte für strenger bewertete Zutaten in der Gesamtrechnung teilweise ausgleichen.“

PM TÜV Süd e.V.

 **Dr. med. Anke Isermann**
FÄ für Allgemeinmedizin / Diabetologie
PRIVATE HAUSARZTPRAXIS COSPUDEN
www.private-hausarztpraxis-cospuden.de
📍 Spinnereistraße 30 • Markkleeberg ☎️ 0341 – 25 69 96 32
🕒 Mo – Fr 08.00 – 13.00 Uhr • Di bis 17.00 Uhr • und nach Vereinbarung

 **Zuhause-Physio**
Physiotherapie für Hausbesuche
Tel.: 0341/86387578
www.zuhause-physio.com
In Markkleeberg, Liebertwolkwitz, Großpösna, Mölkau und Engelsdorf.

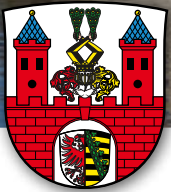
 **Praxis für Zahnerhaltung & Oralchirurgie**
Dr. med. dent. Christopher Reiche

Verstärken Sie unser Team in Leipzig!
ZAHNMEDIZINISCHE(R) FACHANGESTELLTE(R)
(ZFA/ZMP) (m/w/d) in Voll- oder Teilzeit gesucht

Sie erwartet: ✓ ein freundliches Team
✓ angenehmes Arbeitsklima
✓ abwechslungsreiche Aufgaben

Wir freuen uns auf Ihre Bewerbung per Mail an:
info@zahnarztpraxisreiche.de

Mehr Informationen: www.zahnarztpraxisreiche.de
Kantstraße 23 • 04275 Leipzig Tel. 0341 30895000



Folge 4:
Bernburg (Saale)

Infos:

- ▶ Kreisstadt des Salzlandkreises
- ▶ 85 m über NN
- ▶ 961 Ersterwähnung (806 OT Waldau)
- ▶ 31.000 Einwohner
- ▶ 8 Ortsteile

Anreise von Markkleeberg:

- ▶ Auto: etwa 110 km
- ▶ Bahn: 1:50 Std. (Umstieg in Halle)

Tourist-Information:

- ▶ Lindenplatz 9, Tel. 03471-3469311
- ▶ www.bernburger-freizeit.de
www.bernburg-erleben.de



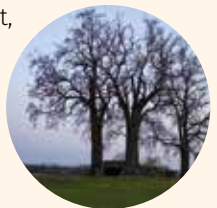
Ein schöner Ausflug lässt sich auf dem **Saale-
Eradweg** unternehmen: Die Strecke der achten Etappe (→ www.saaleradweg.de) führt von Halle aus in nördlicher Richtung zunächst an der Stamburg der Wettiner in der gleichnamigen Stadt vorbei und durchquert den reizvollen **Naturpark „Unteres Saaletal“**. Schon von Weitem ist das frühere **Residenzschloss Plötzkau** des ehemaligen Herzogtums Anhalt-Plötzkau zu erkennen. Durch den Auenwald gelangt man schließlich nach 59 Kilometern nach Bernburg, dessen Schloss hoch über der Saale thront und auch als **„Krone Anhalts“** bezeichnet wird.

Bernburg (Saale) blickt auf eine über tausendjährige Geschichte zurück. Bereits **961 wird der Ort urkundlich erwähnt**. Seine Entwicklung verdankt Bernburg vor allem der Lage an einem wichtigen Saaleübergang. Handel, Handwerk und später die **Residenzfunktion** machten die Stadt zu einem bedeutenden Zentrum der Region. Das eindrucksvolle **Schloss Bernburg** wurde im Laufe der Jahrhunderte immer wieder erweitert und gilt heute als eines der schönsten Renaissancebauwerke Mitteldeutschlands.



Als Sitz der **Fürsten von Anhalt-Bernburg** spielte die Stadt lange eine wichtige politische Rolle. Erst im 19. Jahrhundert verlor sie diese Funktion, blieb jedoch ein bedeutender Verwaltungsstandort. Die historische Stadtstruktur mit **Altstadt, Neustadt und Bergstadt** ist bis heute erkennbar und verleiht Bernburg seinen besonderen Charakter.

Noch weiter zurück reicht die Geschichte der Region, bis in die Jungsteinzeit. Die Umgebung ist reich an archäologischen Fundstätten, insbesondere an **Großsteingräbern**. Diese monumentalen Bauwerke werden der „Bernburger Kultur“ zugeordnet, die nach Funden in der Region benannt ist. Sie belegen, dass hier bereits vor über 5.000 Jahren Menschen lebten, ihre Toten bestatteten und komplexe Gemeinschaften bildeten.



Kleiner Stadtrundgang

Der Rundgang beginnt am eindrucksvollen Wahrzeichen der Stadt: dem **Schloss Bernburg**. Hoch über der Saale gelegen, eröffnet sich von hier ein weiterer Blick über das Saaletal. Die Ursprünge der Anlage reichen bis ins Jahr 961 zurück und stehen in engem Zusammenhang mit der Ersterwähnung der Stadt. Heute beherbergt das Schloss ein modern gestaltetes Museum zur Stadtgeschichte, das nach umfassender Sanierung seit 2023 wieder zugänglich ist (→ www.museumschlossbernburg.de). Besonders spannend für Kinder sind die im Keller ausgestellten **Dinosaurierspuren**. Zum Ensemble gehört auch der mächtige Eulenspiegelturm, der als



Jetzt neu erschienen:
Ausgabe 2/2026 des
Freizeit & Tourismus Journal

Jahr voller Poesie: Grimma feiert Paul Gerhardt



Wenn in Grimma die Tulpen blühen und der Blick über die Mulde schweift, beginnt eine besondere Reise: 2026 steht ganz im Zeichen von ihres berühmten Schülers Paul Gerhardt. Zum 350. Todestag erwacht seine Poesie dort, wo sie einst Wurzeln schlug, zu neuem Leben. Zwischen Altstadtgassen und Kirch-türen wird Geschichte spürbar – und überraschend lebendig. Schon als Schüler am Gymnasium St. Augustin wurde Gerhardt geprägt, inspiriert von Orten, an denen auch Martin Luther wirkte. Später

vertonte Johann Crüger seine Texte – Lieder, die bis heute Trost und Hoffnung schenken. Doch Grimma blickt nicht nur zurück: Konzerte, Stadtführungen, Pilgertage und kreative Aktionen holen Gerhardts Worte ins Hier und Jetzt. Blumen aus seinen Liedern blühen in der Stadt, Musik erfüllt Plätze und Höfe. Dieses Themenjahr ist mehr als Erinnerung – es ist eine Einladung, innezuhalten, zu hören und Grimma mit neuen Augen zu entdecken.



bw

Neugierig? Dann lesen Sie im aktuellen Freizeit & Tourismus Journal auf Seite 39 weiter!



das größte Denkmal für **Till Eulenspiegel** gilt. Der Volksheld und Schelm soll hier von 1300 bis 1350 gelebt und sich als Turmbläser verdingt haben.



Vom Schloss aus führt der Weg an der ehemaligen **Herzoglichen Reitbahn** (18. Jh.) vorbei, deren Innenräume später im Stil des Art déco umgestaltet wurden und in denen sich heute die Verwaltung befindet. Nur wenige Schritte weiter erreicht man das **Rathaus mit der Blumenuhr** davor. Zur halben und vollen Stunde ertönt hier die Melodie „An der Saale hellem Strande“. In unmittelbarer Nähe steht die Fassade der ehemaligen **Orangerie**, die in die Sporthalle des Carolinum-Gymnasiums integriert wurde.

Ein kultureller Höhepunkt ist das **Carl-Maria-von-Weber-Theater**, ein klassizistischer Bau von 1827, in dem schon große Komponisten wie Richard Wagner gastierten. Durch die Schlossstraße gelangt man zur **Schlosskirche St. Aegidien**, deren Ursprünge bis ins Mittelalter reichen. Später wurde sie zur barocken Hauptkirche des Fürstentums und zur Grablage der Fürsten umgestaltet.

Über den Lindenplatz mit der **Touristinformation** führt der Weg zum **Karlsplatz** mit seiner **Weltzeituhr**. Sie ist ein beliebter Treffpunkt der Bernburger. Nördlich führt die Fußgängerzone zur Saale. Ein kurzer Abstecher zum **Bergstädter Rathaus** mit der sogenannten Schenktreppe lohnt sich, bevor man die Saale überquert. Von der Brücke aus bietet sich ein schöner Blick auf die **Bernburger Schleuse**.

In der Talstadt – sie besteht aus Alt- und Neustadt – prägt der langgezogene **Marktplatz** das Bild. Einige sehenswerte Gebäude und der Rest des ältesten **Fachwerkhäuses** (um 1550) lohnen einen Blick. Im Restaurant „Alter Markt“ lässt es sich gemütlich unter Bäumen speisen.

Besonders sehenswert ist die **St.-Marien-Kirche**. Das feingliedrige Maßwerk der Fenster

macht sie zur wohl schönsten spätgotischen Kirche Anhalts. Tipp: Die Orgel kann im Rahmen von Führungen sogar von innen besichtigt werden – ein Erlebnis, das auch Kinder begeistert. Ein ausgeklügeltes Beleuchtungssystem im Inneren des Instruments veranschaulicht dabei anschaulich die Funktionsweise.

In der Umgebung finden sich zahlreiche historische **Ackerbürgerhäuser** sowie die Ruine des ehemaligen **Klosters der Marienknechte**. Dessen Kirche (um 1300) wurde im Dreißigjährigen Krieg zerstört.

Weitere Tipps

Besonders für Familien mit Kindern ist der **Tiergarten** ein lohnendes Ziel. In unmittelbarer Nähe befindet sich das traditionsreiche **Kurhaus** Bernburg (1902). Es erinnert an die Zeit, als Bernburg als Solbad mit besonders salzhaltigen Quellen bekannt war und den Titel „Bad“ wohl bis in die 1930er-Jahre trug. Derzeit wird das Gebäude umfassend saniert.



Direkt am Kurhaus startet die **Parkeisenbahn**, die seit 1969 Besucher durch die grünen Anlagen der Stadt fährt.

Sie verbindet unter anderem den Tiergarten mit dem **Keßlerturm**, einem 26 Meter hohen Aussichtsturm aus dem Jahr 1912. Von hier aus sind es nur wenige Schritte bis zum **Märchengarten „Paradies“**, dem ältesten Ausflugslokal der Stadt. Neben dem gemütlichen Biergarten entfaltet sich eine fantasievolle Welt, in der elf Märchen der Brüder Grimm inszeniert sind ([→ www.bernburg-paradies.de](http://www.bernburg-paradies.de)).

Bei einer Ausflugsfahrt mit der **MS „Saalefee“** kann den Naturpark „Unteres Saaletal“ vom Wasser aus genießen. bw

Schloss Plötzkau

Das prächtige Schloss liegt am Saaleradweg an einem Altarm der Saale. Die aus dem elften Jahrhundert stammende mittelalterliche Burg wurde ab 1566 zu einem Wohnschloss der Renaissance umgebaut. Das Museum zeigt eine vielfältige Ausstellung zur Geschichte und zum Fürstentum Anhalt-Plötzkau. Vom 37 Meter hohen Turm aus hat man einen schönen Blick auf den Naturpark „Unteres Saaletal“. Das Schloss ist ab dem 3. Mai jeden zweiten Sonntagnachmittag sowie am 25. Mai zum Tag der offenen Schlösser geöffnet.

[→ www.schloss-ploetzkau.de](http://www.schloss-ploetzkau.de)

128. Bernburger Ruderregatta

► 2. und 3. Mai 2026

Der örtliche Ruderclub veranstaltet spannende Rennen auf der Saale.

Heiratsmarkt in Biendorf

► 14. Mai 2026

Der traditionelle Heiratsmarkt beginnt mit einem farbenfrohen Umzug mit festlich gekleideten Biendorfern. Auf dem Festplatz gibt es danach ein Unterhaltungsprogramm.

Mittelaltermarkt im Schloss

► 30. und 31. Mai 2026

Beim historischen Markt wird die Zeit von Fürsten, Rittern und Königen mit Musik, Tanz und Rittershows wieder lebendig.

24. Sachsen-Anhalt-Tag

► 5. bis 7. Juni 2026

Unter dem Motto „Wo Sachsen Anhalt trifft“ präsentiert das Fest in der Bernburger Innenstadt die kulturelle, wirtschaftliche und sportliche Vielfalt des Bundeslandes.

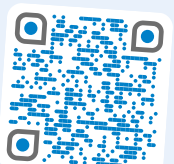
EINIGE WEITERE THEMEN DIESER AUSGABE:

- **Es war ein Traumwinter im Wermisdorfer Forst:** Eine winterliche Rundwanderung vom Schloss Hubertusburg auf den Collmberg – mit Natur, Kulturspuren, Aussicht und stillen Wegen abseits des Trubels.
- **„Zwei Seelen wohnen, ach, in meiner Brust“:** 500 Jahre Auerbachs Keller: Goethes Faust wird lebendig – mit Audio-Guides und Schülerworkshops zum Erleben.
- **Weltreise auf den Spuren der Artenvielfalt und Natur:** Im Zoo Leipzig entstehen neue Welten: 360°-Tunnel, Großvolieren und Einblicke in Lebensräume von über 650 Tierarten.
- **20 Jahre 1. SEEgang Markkleeberger See:** Rückblick auf die faszinierende Entwicklung des Gewässers.

- **Kirschblüte in Borna und im Kohrener Land:** Kirschblütenzeit mit Events, Genuss, Kultur und Wanderfesten.
- **Erste große Saison für ArkaZien:** ArkaZien lädt als fantasievoller Erlebnispark zum Entdecken, Spielen und Staunen ein. Es gibt auch neue Attraktionen!
- **Feuer, Fels und Faszination Geopark Porphyryland:** Zwischen Mulde, Porphyrfelsen und Schlössern zeigt der Geopark Porphyryland mit GeoRanger-Touren eindrucksvoll die Spuren uralter Vulkanprozesse.
- **Burg Posterstein: Märchenhaft für die ganze Familie:** Hier treffen sich Mittelalter und Kultur: Ritterturnier zu Pfingsten, Ausstellungen und Entdeckungen für Kinder.

HOLEN SIE SICH DAS FREIZEIT & TOURISMUS JOURNAL!

Es erwarten Sie Empfehlungen für Ausflüge in unsere vielseitige Heimat – hier gibt es so viel zu entdecken! Im „Kulturentdecker“ finden Sie eine Veranstaltungsübersicht. Das Journal erhalten Sie kostenlos an über 800 Verteilstellen – z. B. in Museen und bei touristischen Anbietern. In **Markkleeberg liegt es u. a. in der Tourist-Info und im Rathaus aus**. Sie möchten lieber digital blättern? Unter www.druckhaus-borna.de in der Rubrik „Stadtjournale“ steht die Ausgabe zum Download bereit – oder scannen Sie einfach den QR-Code.



Vorsicht Falle: Post vom Fake-Anwalt



Derzeit erhalten Verbraucher in Sachsen per Post betrügerische Forderungen einer angeblichen Rechtsanwaltskanzlei. Besonders ältere Menschen geraten dabei ins Visier. Die Verbraucherzentrale Sachsen warnt dringend davor, auf diese Schreiben zu reagieren.

■ Kurze Zahlungsfrist soll unter Druck setzen

Die Post stammt aus Mannheim – von der vermeintlichen Kanzlei „Krüger & Partner“. Gefordert werden 3.775 Euro, angeblich wegen eines telefonisch abgeschlossenen Vertrags. Die Empfänger werden mit einer kurzen Zahlungsfrist und der Androhung gerichtlicher Schritte zusätzlich unter Druck gesetzt. Konkrete Angaben zu Vertrag, Vertragspartner oder erbrachter Leistung fehlen allerdings vollständig. „Auffällig ist zudem, dass keine Bankverbindung angegeben wird. Stattdessen sollen die Betroffenen selbst Kontakt mit der angeblichen Kanzlei aufnehmen“, sagt Micaela Schwanenberg, Juristin bei der Verbraucherzentrale Sachsen.

■ Fehlender Vertragsnachweise und unklare Angaben

Recherchen der Verbraucherzentrale Sachsen zeigen: Die angebliche „Kanzlei Krüger & Partner“ und sogar die angegebene Straße existieren in Mannheim nicht. Im bundesweiten amtlichen Anwaltsverzeichnis ist kein Eintrag zu finden. „Zudem weist das Schreiben typische Merkmale eines Betrugs auf: einen unprofessionellen Briefkopf, fehlende Vertragsnachweise und unklare Angaben zum angeblichen Auftraggeber“, erklärt Micaela Schwanenberg.

■ So sollten Betroffene reagieren

Ziel der Masche ist es, die Empfänger zur Kontaktaufnahme, vor allem telefonisch, zu bringen. Dabei versuchen die Täter vermutlich, persönliche Daten zu erlangen oder neue Verträge unterzuschieben. Die Verbraucherzentrale Sachsen rät daher:

- Ruhe bewahren
- Schreiben sorgfältig prüfen
- Keinesfalls Kontakt mit der angeblichen Kanzlei aufnehmen

Wer unsicher ist, ob ein Schreiben echt ist, kann sich an die Verbraucherzentrale Sachsen wenden. Beratungstermine sind unter www.verbraucherzentrale-sachsen.de oder unter 0341 6962929 möglich. Betroffene können außerdem Anzeige bei der Polizei erstatten.

PM Verbraucherzentrale Sachsen e. V.

Anmerkung: Die auf dieser Seite behandelten redaktionellen Themen stellen keine rechtlich verbindliche Beratung durch den Verlag dar. Diese erhalten Sie ausschließlich bei Rechtsanwälten, Notaren, Versicherungsberatern, Steuerberatern, Lohnsteuerhilfen und dgl.

Arbeitsrecht

Rückzahlung von Fortbildungskosten



Foto: Adobe Firefly/Gemini (KI-generiert)

Das Bundesarbeitsgericht hat mit Urteil vom 21. Oktober 2025 (Aktenzeichen 9 AZR 266/24) erneut eine Entscheidung zu dem Thema Rückzahlung von Fortbildungskosten getroffen. Dabei geht es um die Auslegung und Kontrolle von Allgemeinen Geschäftsbedingungen, da die vom Arbeitgeber verwendeten Rückzahlungsklauseln in Fortbildungsverträgen von der Rechtsprechung als vorformulierte Vertragsbedingungen aufgefasst werden, sodass zum Schutz des Arbeitnehmers hier eine Kontrolle stattfindet.

Rückzahlungsklauseln, die im Zusammenhang mit einer Fortbildung zwischen Arbeitnehmer und Arbeitgeber vereinbart werden, erzeugen oft einen hohen Bleibedruck und beeinträchtigen damit die durch das Grundgesetz gewährleistete arbeitsplatzbezogene Berufswahlfreiheit des Arbeitnehmers. Deshalb sind an die Wirksamkeit einer solchen Klausel strenge Anforderungen zu stellen. Sehr häufig stellen die Gerichte fest, dass die Wirksamkeit solcher Klauseln nicht gegeben ist. Oft sind Formulierungen z.B. mehrdeutig, sodass im Interesse des Arbeitnehmers hieraus eine Unwirksamkeit folgt – mit der Konsequenz, dass keine Rückzahlungsverpflichtung entsteht.

Insbesondere wenn Zweifel daran bestehen, wie eine Klausel genau zu verstehen ist, gehen diese Zweifel zu Lasten des Arbeitgebers. Als mögliche Fehlerquellen einer solchen Rückzahlungsklausel kommen die Dauer der Vertragsbindung, die Höhe der Rückerstattungsverpflichtung sowie die Gründe für die Rückzahlung bei Beendigung des Arbeitsverhältnisses (Eigenkündigung, Krankheit etc.) in Betracht. Bei Streit um solche Klauseln ist es immer ratsam, einen Fachanwalt für Arbeitsrecht hinzuzuziehen.

Mitgeteilt von Dr. Gabriele Dörfler, Fachanwältin für Arbeitsrecht

Die STADTJOURNALE

Informieren. Wirksam werben. Erfolgreich sein.

Zur Verstärkung unseres Teams suchen wir ab sofort einen

Verteiler (m/w/d)

für unser Markkleeberger Stadtjournal – insbesondere in
Wachau und Markkleeberg-Ost.

Das hört sich nach dem perfekten Job für Sie an?

Dann senden Sie Ihre aussagekräftige Bewerbung an:

DRUCKHAUS BORNA · z. Hd. Tilo Jacob · Abtsdorfer Str. 36 · 04552 Borna
tilo.jacob@druckhaus-borna.de · Tel.: 03433 207328

■ Dr. Gabriele Dörfler Fachanwältin für Arbeitsrecht



Ich helfe Ihnen gerne weiter:

**Kündigung?
Wir prüfen Ihre Abfindung**

Anwaltskanzlei
Dr. Dörfler, Liefländer & Rothe

Tel. 03 41-23 80 96 78 · info@doe-li.de

www.doe-li.de

Kirschallee 1 · 04416 Markkleeberg
(Markkleeberg-Center, Büro 133, barrierefreier Zugang)

So wird das Rad frühlingsfit

Zum Start in die Fahrradsaison

Fotos:ADFC e.V./Jens Lehmkühler



Der Fahrradfrühling startet – immer mehr Menschen fahren nun Rad! Jetzt heißt es: den Winterdreck vom Rahmen putzen, Schrauben nachziehen und die Kette ölen. Wer sein Fahrrad pflegt, fährt sicherer und spart Reparaturkosten. Pflege-Tipps vom ADFC.

Sonnenschein und Vogelzwitschern – die ersten Frühlingsboten sind eine gute Gelegenheit, den alten Dreck vom Fahrrad oder Pedelec zu waschen und vom Licht bis zur Klingel alles zu inspizieren und zu pflegen. René Filipek, ADFC-Technikexperte, sagt: „Gerade bei Verschleißteilen wie Kette oder Bremse lohnen sich regelmäßige Pflege und Inspektion.“

■ **Das Fahrrad auf Hochglanz bringen**
Eimer, warmes Wasser, ein weicher Lappen, Fahrradreiniger oder ein paar Tropfen Spülmittel – und schon kann die Reinigung starten. Wenn alles glänzt, können Rahmen, Gabel, Lenker und Sattel gründlich inspiziert werden. „Bei Rissen oder Verformungen sollte das Rad in die Werkstatt“, sagt René Filipek.

■ **Die Kette säubern und ölen**
„Schmutz und alter Schmierstoff schädigen Kette, Kassette und Schaltwerk“, sagt René

Filipek. Es lohnt sich also, alle paar hundert Kilometer zum Lappen zu greifen. Das Fahrrad auf den Kopf stellen, mit der einen Hand die Pedale drehen, mit der anderen Hand einen alten Lappen fest an die Kette halten. So werden altes Öl und Schmutz entfernt. Neues Kettenöl auf die Innenseite auftragen, mehrfach die Kurbel drehen und hinterher die Kette noch einmal abwischen, um überschüssiges Öl abzunehmen.

■ **Die Bremsen prüfen**
Wenn die Bremsen nicht mehr greifen, sind wahrscheinlich die Bremsklötze verschlissen. Aber auch wenn die Bremsen gut funktionieren, sollte man prüfen, ob die Querrillen noch deutlich zu sehen sind oder sich Kanten eingebremst haben. Auch bei Brems Scheiben verschleißt der Belag mit der Zeit, was die Bremswirkung beeinträchtigt. „Abgenutzte Bremsklötze oder Scheibenbremsbeläge müssen ausgetauscht werden, das ist sicherheitsrelevant“, sagt René Filipek. *PM ADFC e.V.*

■ **Selbsthilfewerkstätten in Leipzig:**

- **Radschlag:** www.radschlag-leipzig.de
Schulze-Boysen-Straße 16, 04317 Leipzig
- **Radgeber:** www.radgeber-leipzig.de
Emilienstraße 17, 04107 Leipzig
(nur für Studierende)

Mit 18 quer durch Europa: EU verschenkt wieder Interrail-Pässe

Mit „Discover EU“ ermöglicht die Europäische Union wieder jungen Menschen kostenlose Interrail-Pässe. Bis zum 22. April 2026 können sich Jugendliche bewerben, die zwischen 1. Juli 2007 und 30. Juni 2008 geboren wurden. Mehr als 40.000 Teilnehmende werden dann ausgewählt und erhalten die Chance, Europa klimafreundlich per Zug zu bereisen. Die Bewerbung erfolgt online und beinhaltet ein kurzes Quiz sowie eine Schätzfrage.

Die Gewinnerinnen und Gewinner können ihre Reise flexibel zwischen Juli 2026 und September 2027 planen. Insgesamt stehen ihnen bis zu 30 Reisetage zur Verfügung, wobei an maximal sieben Tagen Zugfahrten möglich sind. So lassen sich mehrere Reiseziele kombinieren und längere Aufenthalte einplanen.

Zusätzlich erhalten die Teilnehmenden eine Rabattkarte mit Vergünstigungen für Unterkünfte, Kulturangebote, Sport und lokale Verkehrsmittel. Reisen ist auch in Gruppen von bis zu fünf Personen möglich, die sich über einen gemeinsamen Code verbinden.

Teilnehmende werden außerdem dazu ermutigt, ihre Erfahrungen unter dem Hashtag #DiscoverEU zu teilen und als Botschafterinnen und Botschafter des Programms aufzutreten. *bw*

■ youth.europa.eu/discovereu_de



Foto: Adobe Firefly/Gemini (KI-generiert)

DER ACHSORZIST

Von Achse bis Zylinder – KFZ-Meisterbetrieb für Transporter und PKW mit **Fast & Furious-Service.**

1A Autowerk
Städtelner Straße 58
04416 Markkleeberg
0341 35016600
[1a-autowerk.de](https://www.1a-autowerk.de)

Neue WebSite

Autoankauf zu fairen Preisen

Testen Sie uns!

... unabhängig vom Typ, Hersteller oder Tachostand.
Nach telefonischer Terminvereinbarung.

Thomas Seifert
Freiburger Allee 42
04416 Markkleeberg
Tel.: 0341 3585065
Mobil: 0172 3590900
kontakt@ts-markkleeberg.de

Perfekt verkabelt (Teil 2)

Der Zählerschrank: Technikzentrale mit Zukunftsreserve

Foto: ABB



Der Zählerschrank ist die Schaltzentrale jeder Elektroinstallation. Photovoltaik, Wärmepumpe, Wallbox oder Smart-Home-Steuerung: All diese Technologien benötigen Platz. Die Initiative Elektro+ erklärt, wie Bauherren von Anfang an richtig dimensionieren und worauf Modernisierer achten sollten.

■ Standort und Dimensionierung

Ideale Standorte für den Zählerschrank sind gut erreichbare Räume wie der Hauswirtschaftsraum oder Technikraum, möglichst nahe beim Hausanschlusskasten. Für Einfamilienhäuser empfehlen Experten mindestens 1,4 Meter Breite und 1,2 Meter Höhe. „Wer heute baut, sollte eine Platzreserve von mindestens 20 Prozent einkalkulieren“, betont Stefan Riemensperger von der Initiative Elektro+. Diese Reserve zahlt sich aus, wenn später zusätzliche Stromkreise für Gartenhaus oder Garage hinzukommen – oder wenn Hausbesitzer eine Wärmepumpe oder Elektroladestation nachrüsten möchten. Immer mehr Wärmepumpen, Ladestationen und Solaranlagen bringen das Stromnetz an seine Grenzen. Der Gesetzgeber hat darauf reagiert und ermöglicht Netzbetreibern, solche Verbraucher zu steuern – sie also temporär zu drosseln. Die dafür nötigen Komponenten brauchen ihren Platz.

■ Photovoltaik mitdenken

Bei einer geplanten Photovoltaikanlage – oder wenn eine spätere Nachrüstung möglich sein soll – empfiehlt sich vorausschauende Planung. Zum einen braucht die Solaranlage zusätzliche Komponenten für Anschluss und Schutz. Außerdem hat sich die Zählertechnik grundlegend verändert: Früher speisten Hausbesitzer den erzeugten Strom zu 100 Prozent ins Netz ein und benötigten dafür einen zweiten Zähler. Heute verbrauchen oder speichern sie den Solarstrom größtenteils selbst – die Einspeisevergütung fällt nur noch niedrig aus. Um Verbrauch und Einspeisung zu unterscheiden, muss der alte Einrichtungszähler weichen. Stattdessen kommen Zweirichtungszähler zum Einsatz oder gleich intelligente Digitalzähler. Kombiniert mit Kommunikationsmodulen übernehmen diese auch Steuerungsaufgaben. Für intelligente Verteilung und Nutzung des Stroms im Haus empfiehlt sich zudem ein Energiemanagement-System – ein kleiner Controller, der ebenfalls Raum beansprucht. „Die Möglichkeiten sind vielfältig, und Normen sowie Gesetze entwickeln sich aufgrund der Energiewende sehr dynamisch“, erklärt Riemensperger.

■ Kaskadenschaltung

Eine Kaskadenschaltung kombiniert die Photovoltaikanlage mit Wärmepumpe oder Wallbox. Mehrere Stromzähler in Serie ermöglichen es, sowohl den eigenen PV-Strom zu nutzen als auch – falls der Energieversorger ihn anbietet – einen günstigen Wärmepumpen- oder Wallboxtarif in Anspruch zu nehmen. So lassen sich verbrauchte und eingespeiste Strommengen genau messen. „Die Installation kostet zwar etwas mehr Aufwand, spart aber langfristig Geld“, erklärt Riemensperger. Der Strom-

markt entwickelt sich allerdings weiter: Mit intelligenten Energiemanagement-Systemen können Hausbesitzer auf dynamische Tarife zugreifen. Das Elektroauto lädt dann punktgenau, wenn Strom besonders günstig ist. In diesem Fall rechnet sich eine Kaskadenschaltung möglicherweise nicht mehr.

■ Multimedia gleich integriert

Der Zählerschrank hängt – und das Montageteam vom Telekommunikationsanbieter installiert neben dem Schrank diverse Komponenten frei auf der Wand. Besser: Den Schrank gleich etwas größer planen und die Telekommunikations-Komponenten direkt integrieren. So sind sie sauber und sicher installiert.

■ Modernisierung älterer Zählerschränke

Ein älterer Zählerschrank schließt neue Technik nicht grundsätzlich aus. Je nach Zustand lässt sich der klassische Schrank mit analogem Zähler umbauen. Bei Modernisierungen muss allerdings die Elektroinstallation an aktuell gültige Anforderungen angepasst werden – insbesondere die Schutzeinrichtungen. Für eine Photovoltaikanlage muss die Elektrofachkraft den vorhandenen älteren Zähler ohne Rücklaufsperrung austauschen, damit er den eingespeisten Solarstrom korrekt zählt. Erfüllt der bisherige Zählerschrank die Voraussetzungen nicht, muss ein neuer her – angepasst an moderne Anforderungen. Planung und Umsetzung übernimmt ein professioneller Elektrofachbetrieb. Interessierte finden einen qualifizierten Betrieb in der Nähe über die Fachbetriebssuche unter www.elektro-plus.com/fachbetriebssuche. Weitere Infos bietet die Broschüre „Der Zählerschrank“ zum Download unter www.elektro-plus.com/downloads. PM HEA e.V.

Wäscherei Jahn

Inhaber: Detlef Jahn

Bornaer Chaussee 23, 04416 Markkleeberg (Auenhain)

- private Haushaltswäsche
- Tages-, Stepp-, Woll- u. »Mollidecken«
- Bettdecken u. Kissen, Matratzenschoner, Unterbetten
- Heißmangel
- Hausbelieferung
- Pensions- u. Gastronomiewäsche
- Arbeitskleidung

Telefon: Internet / Website:

0177- 651 641 6 • waescherei-jahn.de

Markkleeberger Immobilien

Inhaberin: Sybille Lipp

... mit dem richtigen Riecher für Ihre Immobilie

Ihre Maklerin vor Ort

Beratung – Bewertung – Verkauf

Rathausstraße 23

04416 Markkleeberg

www.markkleeberger-immobilien.de

IMMOBILIENSPRECHTAG:
JEDEN DIENSTAG 9 – 19 Uhr

und nach Terminvereinbarung **0341 350 480 55**
info@markkleeberger-immobilien.de

Individuell und vollautomatisch zu optimaler Küchenluft

Neue Dunstabzugslösungen für kleine und große Küchen

„Die Angebots- und Planungsvielfalt im Bereich Dunstabzugssysteme eröffnet heute ganz neue Wege bei der Individualisierung von modernen (Wohn-)Küchen: beispielsweise mit einer der dekorativen Designhauben für die Wand oder Decke bis hin zu den diversen, nahezu unsichtbar integrierten Einbaumodellen“, erläutert Volker Irlle, CEO der AMK – Arbeitsgemeinschaft „Die Moderne Küche“ e.V.

Während des Kochens und Bratens eingehüllt von heißen Dampfschwaden und das Haupt vernebelt durch intensive bis unangenehme Gerüche, die sich bis in die anderen Lebensräume hinein ausbreiten – das gehört zum Glück der Vergangenheit an.

■ Leistungsstarke Assistenten

Die aufsteigenden Wrasen werden sofort erfasst und abgesaugt, die Fettpartikel und Gerüche durch Fett- und Aktivkohlefilter effektiv entfernt. Ausgeklügelte Filtertechnologie beseitigt selbst penetrante Fischgerüche und beispielsweise auch Pollen

aus der Luft. Modernste Sensorik kontrolliert, wie rein die Küchenluft ist, und passt die Absaugleistung der Dunstabzugshauben automatisch präzise an die jeweiligen Koch- und Bratprozesse auf dem Kochfeld an. Besonders effiziente, leise und langlebige Motoren schonen zudem die Nerven und ebenso den Geldbeutel aufgrund ihres reduzierten Energieverbrauchs.

■ Super flach – super effizient

„Schräg- bzw. Kopffreihauben sind beliebt, da man sich beim Beugen über die vollen Töpfe und Pfannen nicht den Kopf anstoßen kann“, sagt Volker Irlle. Wie es statt schräg auch komplett plan an der Wand entlang geht, zeigt eine neue superflache Wandhaube in schwarzem oder anthrazitfarbenem Glas, die zudem sehr energieeffizient arbeitet. Mittels Bluetooth-Verbindung sind Wandhaube und ein passendes vernetztes Kochfeld ständig im Dialog, sodass sich die Absaugung – optimiert in Leistung und Verbrauch – automatisch an die gewählte Kochstufe anpasst.

■ Einbauhauben: ganz ohne Fettfilter

Eine Neuheit mit ausziehbarem Wrasenschirm besticht durch eine dezente Optik, platzsparende Bauart und hohe Effizienz. Ein kapazitatives Sensor-Touch-Bedienfeld zählt ebenso zu ihrer Ausstattung wie eine langlebige LED-Kochfeldausleuchtung. Für eine effektive und leise Luftreinigung kommt hier u.a. Zentrifugalkraft zum Einsatz, wodurch diese Einbauhaube ohne



Fettfilter auskommt. Das Fett sammelt sich in einer Edelstahlwanne, die man nach dem Kochen einfach mit einem Tuch auswischt.

■ Funktional, ästhetisch, stimmungsvoll

Ein neuer Downdraft-Dunstabzug bietet eine leistungsstarke Luftreinigung, ein zeitloses Design sowie eine effektive Absaugung – anhand eines in drei Stufen höhenverstellbaren Wrasenschirms. Hinzu kommt ein attraktives LED-Lichtkonzept für Arbeits- und Ambiente-Licht. Farbtemperatur und Intensität der Arbeitsbeleuchtung können individuell per App angepasst werden. Wird der Dunstabzug nicht mehr benötigt, versenkt er sich in der Arbeitsplatte.

■ Freie Sicht – freier Kopf – frei planbar

„Mit zu den Bestsellern zählen Kochfelder mit einem integrierten Dunstabzug“, so Marktkenner Volker Irlle. Die praktischen Kombiprodukte lassen sich frei planen. Sie arbeiten effizient und leise und fügen sich in moderne wie auch klassische Küchen harmonisch ein.

PM AMK e.V.



Fotos: AMK e.V.

Der große Küchenanbieter

Küche Aktiv

Seit 33 Jahren Ihr Küchenspezialist



www.kuecheaktiv.de

Wir brauchen Platz für neue Küchenmodelle!

Ausstellungsküchen zu STARK REDUZIERTEN Preisen!



✓ TOP-BERATUNG

✓ COMPUTERPLANUNG

✓ FINANZIERUNG

✓ KUNDENDIENST

✓ LIEFERUNG & MONTAGE
DURCH EIGENE MONTEURE

MARKKLEEBERG



Hauptstraße 107 (ggü. Dehner)
☎ 0341 / 3 58 85 71

FROHBURG



Bahnstraße 52a (neben Edeka)
☎ 034348 / 5 12 12

Fünf gute Gründe, den Löwenzahn nicht auszustechen

Wer Vielfalt zulässt, tut Wildtieren etwas Gutes

Foto: Anja Proseke



Er taucht viele Wiesen in ein sattes Gelb und erobert als urbaner Überlebenskünstler selbst schmalste Asphaltfugen. Als Pustelblume kennt und liebt ihn jedes Kind. Doch der Gewöhnliche Löwenzahn (*Taraxacum sect. Ruderalia*) hat einen schlechten Ruf. „Leider wird Löwenzahn meist als Unkraut gesehen. Viele halten ihn für nutzlos – dabei gibt es viele gute Gründe, ihn stehenzulassen“, sagt Tom Bluth, Artenschützer bei der Deutschen Wildtier-Stiftung. Vor allem im April, wenn die Natur nach einem frostigen Winter langsam erwacht und das Nahrungsangebot noch spärlich ist, sind frühblühende Wildkräuter wie der Löwenzahn für einige Wildtiere überlebenswichtig. Hier sind fünf Gründe, warum das knallgelbe Wildgewächs in Gärten und auf öffentlichen Grünflächen willkommen sein sollte:

■ 1. Rettung für Wildbienen

Für früh schlüpfende Wildbienenarten wie Sand- und Mauerbienen sowie Hummeln ist Löwenzahn oft die erste rettende

Nektarquelle nach dem Winter. Als Korbblütler gehört er zudem zu den wichtigsten Pollenlieferanten des Frühjahrs. „Der proteinreiche Pollen ist essenziell für die gesunde Entwicklung der Wildbienenlarven in den Brutkammern“, sagt Bluth. Eine Wildbienenart bevorzugt sogar Löwenzahnpollen für ihren Nachwuchs: die Löwenzahn-Dörnchensandbiene.

■ 2. Tankstelle für Falter

Wenn Zitronenfalter, Tagpfauenauge, C-Falter und Kleiner Fuchs aus der Winterstarre erwachen, ist der Löwenzahn für sie eine wichtige Futterpflanze. Aurorafalter und Schwalbenschwanz schlüpfen im April aus ihren Puppen und finden dann in der Wildpflanze ebenfalls eine wichtige Nektarquelle. An den Blättern des Löwenzahns fressen die Raupen der Hausmutter und anderer Nachtfalterarten.

■ 3. Energiespender für Vögel

Körnerfressende Gartenvögel wie Stieglitz, Gimpel und Spatz brauchen vor allem in der anstrengenden Brutzeit den fetthaltigen, Energie spendenden Samen des Löwenzahns. „Wer Löwenzahn im Garten stehen lässt, bietet Vögeln natürliche, gute Nahrung“, so Bluth.

■ 4. Bestandteil der Hasenapotheke
Löwenzahnblätter enthalten viel Vitamin C. Damit sind sie wie Giersch, Huflattich, Sauerampfer und Schafgarbe ein wichtiger Bestandteil der sogenannten Hasenapotheke. Hasenartige wie der Feldhase, aber auch Wildkaninchen, brauchen frische Wildkräuter für eine gesunde Ernährung. Sie finden die anpassungsfähige Pflanze an Weg- und Ackerrändern.

■ 5. Natürlicher Bodenbelüfter

Im Gegensatz zu flach wurzelnden Gräsern besitzt der Löwenzahn eine kräftige Pfahlwurzel. Sie dringt bis zu einem Meter tief in das Erdreich vor und bricht dabei verdichtete Erdschichten auf. Stirbt die Pflanze nach einigen Jahren ab, wirken die verbleibenden Kanäle als Belüftungsschächte. Dieser Sauerstoffeintrag ist nützlich für Lebewesen im Boden, etwa Regenwürmer oder Tausendfüßler.

„Wer Wildpflanzen und -tieren eine Chance geben möchte, lässt nicht nur den Löwenzahn stehen“, sagt Tom Bluth. „Taubnessel, wildes Veilchen, Gundermann, Huflattich und Schafgarbe fördern die Artenvielfalt – und verwandeln den Garten im Frühjahr in ein Farbenmeer.“

PM Deutsche Wildtier-Stiftung



SealUp GmbH

Dachdeckerhandwerk & Abdichtungsarbeiten

Lilienthalstraße 10 • 04420 Markranstädt
Tel. 034205/404633 • E-Mail: info@sealup.de



SealUp GmbH Meisterbetrieb für:

- Dachdecker- und Spenglerarbeiten
- Zertifizierte Hausschwammsanierung
- Neubau und Sanierung von Dachterrassen, Terrassen und Balkonen
- Triflex Profipartner für Abdichtungs- und Beschichtungsarbeiten
- Balkon- und Terrassennotdienst





www.sealup.de

Swimmingpools kindersicher gestalten

Wie Sie die Gefahren im Garten bannen



Foto: VitrA Bad / akz-o

Kinder sind neugierig und abenteuerlustig. Dabei können sie mögliche Gefahrenquellen noch nicht so gut einschätzen. Wo Kinder spielen, ist deshalb ein hohes Maß an Sicherheit gefragt. Für den privaten Pool gibt es eine europäische Sicherheitsnorm, die auf Initiative der Schwimmbadbranche entstanden ist. Die DIN EN 16582, die vor zehn Jahren in Kraft getreten ist, stellt unter anderem unterschiedliche Arten von Poolsicherheitszubehör vor und sensibilisiert für den richtigen Umgang mit dem Wasserspaß daheim. Beim Bundesverband Schwimmbad & Wellness e.V. (www.bsw-web.de) hebt man wesentliche Aspekte hervor, damit das Schwimmen im eigenen Pool zum Vergnügen wird:

■ **Kindersicherheit gehört in die Hände von Fachleuten**
Schwimmbadbaufachbetriebe sind die erste Wahl, wenn es um einen Pool und um die Poolsicherheit geht. Ganz egal, ob es sich um ein einfaches Becken oder einen edlen Luxus-Pool handelt, erfahrene Poolbauunternehmen kennen sich aus und wissen, wo mögliche Gefahrenquellen sind und wie man sie minimiert.

■ **Auf Poolsicherheitszubehör setzen**

Es gibt Zubehör, das das Schwimmen sicherer machen kann. Gerade wenn kleine Kinder oder andere Nichtschwimmer das Becken nutzen, können beispielsweise ein Poolalarmsystem, ein Zaun oder spezielle Sicherheitsleitern zum entspannten Vergnügen beitragen. Darüber hinaus gibt es Sicherheitsabdeckungen, die noch zwei weitere Vorteile haben. Sie können den Energiebedarf erheblich senken und die Verdunstung reduzieren. Das ist Ressourcenschutz – mit Sicherheit.

■ **Ständige Aufsicht sicherstellen**

Trotz durchdachter Produkte darf eines am Pool mit Kindern nie fehlen – die ständige Aufsicht. Sie ist der beste Schutz gegen Unfälle. Also: Augen aufs Kind und nicht aufs Handy.

■ **Kindern so früh wie möglich das Schwimmen beibringen**

Ob im eigenen Pool, im öffentlichen Schwimmbad oder im Badensee. Schwimmen lernen kann man an vielen Orten. Eltern sollten die vielfältigen Möglichkeiten nutzen, ihren Kindern frühzeitig das Schwimmen beizubringen oder in einem Schwimmkurs beibringen zu lassen.

■ **Kinder für mögliche Gefahrenquellen sensibilisieren**

Gefahr gekannt – Gefahr gebannt. Ebenso wie man Kindern das richtige Verhalten im Straßenverkehr erklärt, sollte man mit ihnen Regeln für die Poolbenutzung vereinbaren – und darauf achten, dass sie eingehalten werden.

akz-o

JUNGE FAMILIE SUCHT

Grundstück und/oder Grundstück mit Haus

in Markkleeberg und Umgebung.

Tel. 0176-56715955

Beratung & Verkauf
Lieferung & Montage

- > Rolltore
- > Schwingtore
- > Deckensectionaltore
- > Seitensectionaltore

- > Industrietore
- > Feuer- u. Rauchschutztüren
- > Haustüren, Innentüren
- > Garagentorantriebe

- > Hoftorantriebe
- > Carports aus Stahl
- > Fertigteilgaragen aus Stahl

Hauptstraße 1 | 04808 Wurzen/Kühren
Tel.: 034261 61047 | Mail: zentrale@gottschlich-gmbh.de

Infotag zum Baustart im Wohngebiet in Großpötzschau

Wir möchten gerne Bauinteressenten zu unserem Infotag am Sonntag, den **26.04.2026** zwischen **14 Uhr** und **17 Uhr** einladen, um sich das idyllische neue Wohngebiet in **Großpötzschau 12, 04571 Rötha** in der Nähe des Störnthaler Sees anzuschauen. Wir freuen uns über Ihren Besuch.

Ihr Team von MHS Massiv Haus Sachsen GmbH und LIPSIA HAUS

Bornaische Str. 210 | 04279 Leipzig
Kontakt: info@massiv-haus-sachsen.de
info@lipsia-haus.de
Tel. Herr Dornheim: 0178 80 96 106

Warum Fotos vom Abschied wichtig sein können

Das Fotografieren auf Beerdigungen wird oft kritisch betrachtet – dabei hat es eine lange Tradition. Schon seit den Anfängen der Fotografie wurden Abschiede im Bild festgehalten. Für viele Hinterbliebene sind solche Aufnahmen von großer Bedeutung. In der Ausnahmesituation der Trauer nehmen sie vieles nur verschwommen wahr. Fotos helfen später, sich zu erinnern: an den Ablauf, die Menschen und die Atmosphäre.

Hinzu kommt ein weiterer Aspekt: Beerdigungen bringen häufig Familien zusammen, die sich lange nicht gesehen haben. Trotz des traurigen Anlasses entstehen Begegnungen, die Teil der Erinnerung werden. Bilder können diese Momente bewahren und für die Zukunft festhalten.

Voraussetzung bleibt jedoch ein respektvoller, würdevoller Umgang. Fotografiert wird zurückhaltend, unauffällig und

im Einverständnis der Beteiligten. Dann können die Bilder zu etwas Wertvollem werden: zu einem stillen Dokument des Abschieds. Viele Angehörige sind im Nachhinein dankbar dafür.

Nicht selten entstehen aus den Aufnahmen kleine Fotobücher – persönliche Erinnerungstücke, die helfen, das Erlebte zu bewahren und auch kommenden Generationen zugänglich zu machen. *bw*



DUNKER
über den Tag hinaus

0341
3581919

Rathausstr. 43 04416 Markkleeberg
#hausapfelbaum
bestattungen-dunker.de



STEINMETZ KÜHN
Meisterbetrieb

Dienstag & Donnerstag
10 – 14 Uhr
und nach telef. Vereinbarung

Rathausstraße 40
04416 Markkleeberg
Telefon 03462 - 83128

kontakt@steinmetzkuehn.de
www.steinmetzkuehn.de



WATTLER
BESTATTUNGEN

seit 1991

Markkleeberg-Ost
Bornaische Straße 77

Markkleeberg-West
Rathausstraße 51
EINGANG AM FRIEDHOF

Wir sind jederzeit für Sie erreichbar.

Tel. 0341 3380535
www.bestattung-wattler.de



www.bestattungmueller.de

müller
Bestattungen

24 h: 034299 / 797 493

Menschlichkeit, Respekt, Ehrlichkeit und Vertrauen sind die Werte, die uns als fachgeprüftes Bestattungsunternehmen seit über 30 Jahren ausmachen.

Wir sind für Sie da.

In Markkleeberg finden Sie uns in der Hauptstraße 264.
Leipzig – Markkleeberg – Zwenkau

BESTATTER
VOM HANDWERK GEPRÜFT



**WENN ALLES STILL WIRD,
SIND WIR DA.**

Päschel
bestattung-leipzig.de

**Es gibt Momente, in denen Worte fehlen
und Fragen bleiben. Was ist jetzt zu tun? Wer hilft uns weiter?**

24h erreichbar: 034299.70 688 Wir begleiten Sie bei allen Bestattungsarten und auf allen Wegen des Abschieds.



Unsere liebe Mutti und Schwiegermutteri

Vera Achilles *geb. Auras*
* 27.05.1938 † 16.03.2026

hat uns für immer verlassen.

In stiller Trauer
Dein Sohn Ronald und Scarlett
sowie im Namen aller Angehörigen und Freunde

Die Verabschiedung am Grab mit anschließender Beisetzung findet am 22.04.2026 um 14.00 Uhr auf dem Kommunalen Friedhof Markkleeberg, Hauptstraße 118 statt.

Foto: Adobe Stock / Alib Pic

In liebevoller Erinnerung

Klaus Peter Penquitt

*Der Vater war's,
was braucht's der Worte mehr.*

Die Beisetzung findet am 30. April 2026 um 12:00 Uhr auf dem Friedhof in der Hauptstr. 118 in Markkleeberg statt.

27. März 1956 – 17. März 2026 Deine Kinder und Familie

In Liebe und Dankbarkeit nehmen wir Abschied von meiner lieben Ehefrau

JUTTA LANGE
* 27.02.1951 † 17.03.2026

In stillem Gedenken
Dein Ehemann Klaus
sowie alle Angehörigen,
die Dich lieb hatten

Foto: Adobe Stock / Anatoliy Sadovskiy

Der Tennisclub Markkleeberg trauert um

Eva-Maria Zwirner

Mit dem plötzlichen Tod von Eva-Maria Zwirner verlieren wir eine leidenschaftliche Tennisspielerin, ein überaus hilfsbereites und engagiertes Vereinsmitglied und unsere, von allen sehr geschätzte Vorstandskollegin. Für ihre Arbeit für den Verein gebührt ihr großer Dank.

Unser tiefes Mitgefühl gehört ihrer Familie.

Wir werden Eva schmerzlich vermissen.

Der Vorstand und die Mitglieder des **Tennisclub Markkleeberg e.V.**

NACHRUUF

Ein gutes Herz hat aufgehört zu schlagen

Annelies Buttkus
geboren 26.12.1934 † verstorben 22.03.2026

Und Du lebst in unseren Herzen ewig fort
Deine Kinder
Kathrin Schütze und Udo Buttkus
Deine Enkelin Isabel Schütze und Eric
Deine Nichte Margit

Die Urnenbeisetzung fand auf dem Friedhof Leipzig-Lindenau statt.

In tiefer Liebe und Dankbarkeit nehmen wir Abschied von meiner lieben Frau, unserer Mutti, Schwester und Oma

Angela Harnisch *geb. Schlüter*
* 16.05.1955 † 12.03.2026

*Was man tief im Herzen besitzt,
kann man durch den Tod nicht verlieren.*

In stiller Trauer
Dein lieber Mann Andi
Deine Kinder Silvio, Susann und Ronny mit Melissa
Deine Enkelkinder Céline und Jamie
Deine Schwester Petra mit Familie

Die Urnenbeisetzung findet im engsten Familienkreis statt.

In aller Stille haben wir Abschied genommen von

Helga Gussmann
geb. Riemer

13.05.1932 – 13.02.2026

Ihre Söhne Joachim und Henry
im Namen aller Angehörigen

8. & 9. MAI TAG DER OFFENEN TÜR

Hohe Str. 48 & Zöbigerstr. 124-130,
Markkleeberg

JETZT MIETEN

+675€*

SPAREN



**2 Projekte, attraktive Lage,
2-3-Zimmer-Wohnungen ab 40 m²,
Lift, Lademöglichkeit, barrierearm,
am See!**



8. Mai 14-17 Uhr

9. Mai 11-14 Uhr



JETZT ANMELDEN!



Hohe Str. 48, Markkleeberg



Zöbigerstr. 124-130, Markkleeberg

MIETEN@LEWO.DE

01577 3336667